



**PROGRAM HOSPODÁRSKEHO ROZVOJA A  
SOCIÁLNEHO ROZVOJA OBCE  
JASLOVSKÉ BOHUNICE  
2015 – 2025**

Vypracoval:



**MEDIA COELI** ®

[www.mediacoeli.sk](http://www.mediacoeli.sk)

*Nasledujúci Program hospodárskeho rozvoja a sociálneho rozvoja (PHSR) je vypracovaný v súlade s platným znením zákona č. 539/2008 o podpore regionálneho rozvoja a s princípmi tvorby strategického dokumentu uvedené v Metodike na vypracovanie PHSR, verzia 2.0 z roku 2015.*

*Ciele a priority nasledujúceho PHSR sú v súlade s cieľmi a prioritami ustanovenými v Národnej stratégii regionálneho rozvoja Slovenskej republiky 2020/30, PHSR zohľadňuje ciele a priority ustanovené v Programe hospodárskeho rozvoja a sociálneho rozvoja Trnavského samosprávneho kraja 2009 – 2015 a je vypracovaný podľa záväznej časti územnoplánovacej dokumentácie obce.*

## Obsah

<b>1. Úvod</b> .....	<b>4</b>
<b>2. Analytická časť PHSR</b> .....	<b>6</b>
2.1. Analýza vnútorného prostredia .....	6
2.1.1 Sociálne podmienky – ľudské zdroje .....	7
2.1.1.1. Vývoj nezamestnanosti v obci .....	11
2.1.2. Hospodárske podmienky a technická infraštruktúra .....	13
2.1.2.1. Potenciál obce v oblasti rozvoja výroby a služieb .....	13
2.1.2.2. Odvetvia výroby a služieb .....	14
2.1.2.3. Základné ekonomické ukazovatele obce .....	16
2.1.2.4. Technická infraštruktúra .....	17
2.1.2.5. Energetická infraštruktúra .....	18
2.1.2.6. Sociálna infraštruktúra .....	19
2.1.2.7. Zdravotná infraštruktúra .....	20
2.1.2.8. Kultúrna infraštruktúra .....	20
2.1.2.9. Verejnoprospešné inštitúcie .....	21
2.1.2.10. Bývanie .....	22
2.1.2.11. Vzdelávanie .....	22
2.1.2.12. Kultúra .....	23
2.1.2.13. Šport .....	24
2.1.3. Environmentálne podmienky .....	25
2.1.3.1. Prírodné danosti obce .....	26
2.1.3.2. Voda .....	27
2.1.3.3. Pôda .....	27
2.1.3.4. Ovzdušie .....	28
2.1.3.5. Odpady .....	28
2.2. Analýza vonkajšieho prostredia .....	28
2.3. Zhrnutie súčasného stavu územia .....	31
<b>3. Strategická časť</b> .....	<b>34</b>
<b>4. Programová časť</b> .....	<b>40</b>
<b>5. Realizačná časť</b> .....	<b>52</b>
5.1. Inštitucionálne a organizačné zabezpečenie .....	52
5.2. Monitorovanie a hodnotenie .....	53
5.3. Komunikačný plán .....	54
<b>6. Finančná časť</b> .....	<b>57</b>
6.1. Indikatívny finančný plán .....	57
6.2. Finančný rámec pre realizáciu PHSR .....	58
<b>7. Záver</b> .....	<b>66</b>
<b>8. Zoznam príloh</b> .....	<b>67</b>

## 1. Úvod

<b>Názov:</b>	Program hospodárskeho rozvoja a sociálneho rozvoja obce Jaslovské Bohunice na roky 2015 - 2025
<b>Územné vymedzenie :</b>	Obec Jaslovské Bohunice
<b>Územný plán obce/VÚC schválený:</b>	Áno
<b>Dátum schválenia PHSR:</b>	14. 12. 2015
<b>Dátum platnosti:</b>	od 15. 12. 2015 do 31.12.2025
<b>Verzia</b>	1.0
<b>Publikovaný verejne:</b>	11.3.2016

<b>Zámer spracovania PHSR</b>	
<b>Názov dokumentu</b>	Program hospodárskeho rozvoja a sociálneho rozvoja obce Jaslovské Bohunice na roky 2015 - 2025
<b>Forma spracovania</b>	S pomocou externých odborníkov spracovanie na základe verejnej súťaže. Spracovateľom je spoločnosť: MEDIA COELI <sup>®</sup> , Pekárska 11, 917 01 Trnava, Spracovateľský kolektív: Mgr. Barbora Jančíová, Ing. Michaela Gregušová
<b>Riadenie procesu spracovania</b>	Dokument bol spracovaný v zmysle platnej legislatívy a metodiky na spracovanie PHSR. Riadiaci tím pozostával z členov externého spracovateľského kolektívu. Na vypracovaní jednotlivých častí PHSR sa v zmysle metodiky podieľali aj členovia pracovnej skupiny, kde boli zastúpení poslanci obce ako členovia odborných komisií, pracovníci obecného úradu a vybraní zástupcovia občianskej spoločnosti v obci. Verejnosť sa zapojila formou dotazníkového prieskumu, verejného prerokovania PHSR a verejného pripomienkovania PHSR.
<b>Obdobie spracovania</b>	Obdobie spracovania: 25.05.2015 – 23.11.2015
<b>Financovanie spracovania</b>	Náklady na vlastné spracovanie dokumentu na základe výsledku verejnej súťaže boli financované z vlastných zdrojov obce.
<b>Informácie</b>	www.jaslovske-bohunice.sk

Program hospodárskeho rozvoja a sociálneho rozvoja obce (PHSR) je hlavný strategický dokument obce a určuje jej koncepcný a systematický rozvoj v horizonte 5 – 10 rokov.

Dosiahnutie strategického cieľa PHSR obce presahuje hranice jedného volebného obdobia. Z tohto dôvodu bol PHSR spracovaný uplatnením princípu partnerstva v súlade s Metodikou pre spracovanie PHSR (Ministerstvo dopravy, výstavby a regionálneho rozvoja SR, júl 2014) a metodológiou OECD s názvom „Nástroje regionálnej politiky na úrovni samosprávnych krajov SR“ z roku 2009. PHSR obce je vypracovaný v súlade s cieľmi a prioritami nadradených strategických a koncepcných dokumentov: Národná stratégia regionálneho rozvoja (máj 2014), priority Trnavského samosprávneho kraja, Regionálna integrovaná územná stratégia a Programe hospodárskeho rozvoja a sociálneho rozvoja Trnavského samosprávneho kraja 2009 – 2015.

Pod pojmom partnerstvo sa chápe spolupráca sociálno-ekonomických partnerov na príprave, uskutočňovaní, financovaní, monitorovaní a hodnotení realizácie priorít a cieľov podpory regionálneho rozvoja. Sociálno-ekonomickými partnermi sú ústredné orgány štátnej správy, miestne orgány štátnej správy, vyšší územný celok, susedné obce, mikroregión, ktorého je obec členom, a iné fyzické a právnické osoby s potenciálom ovplyvniť rozvoj obce na miestnej, regionálnej alebo celoštátnej úrovni.

Potreba vypracovať nový PHSR obce na obdobie 2015 - 2025 vyplýva zo zmeny legislatívnych podmienok v SR (schválenie novely zákona č. 539/2008 Z.z. o podpore

regionálneho rozvoja). Aktualizovaný PHSR umožní obci pripraviť sa na čerpanie štrukturálnych a investičných fondov Európskej únie v období 2014 – 2020 na základe Partnerskej dohody SR a nastaví dlhodobé smerovanie obce.

**Tabuľka 1: Zoznam analyzovaných koncepčných dokumentov**

Zoznam analyzovaných koncepčných dokumentov			
Názov dokumentu	Platnosť dokumentu	Úroveň dokumentu	Zdroj
Stratégia Európa 2020	2020	Nadnárodná	<a href="http://eur-lex.europa.eu/LexUriServ/LexUriServ.do?uri=COM:2010:2020:FIN:SK:PDF">http://eur-lex.europa.eu/LexUriServ/LexUriServ.do?uri=COM:2010:2020:FIN:SK:PDF</a>
Partnerská dohoda na roky 2014 - 2020	2020	Nadnárodná	<a href="http://www.partnerskadohoda.gov.sk/">http://www.partnerskadohoda.gov.sk/</a>
Národná stratégia regionálneho rozvoja SR (NSRR)	2030	Národná	<a href="http://www.telecom.gov.sk/index/index.php?ids=92864">http://www.telecom.gov.sk/index/index.php?ids=92864</a>
Program hospodárskeho rozvoja a sociálneho rozvoja Trnavského samosprávneho kraja 2009 – 2015	2015	Regionálna	<a href="https://www.trnavavuc.sk/sk/strategicke-dokumenty/trnavsky-samospravny-kraj">https://www.trnavavuc.sk/sk/strategicke-dokumenty/trnavsky-samospravny-kraj</a>
Územný plán VÚC TTSK	-	Regionálna	<a href="https://www.trnavavuc.sk/sk/uzemne-planovanie/dokumenty-uzemneho-planu-regionu">https://www.trnavavuc.sk/sk/uzemne-planovanie/dokumenty-uzemneho-planu-regionu</a>
Program hospodárskeho a sociálneho rozvoja obce Jaslovské Bohunice na roky 2012 - 2020	2020	Miestna	<a href="http://www.jaslovske-bohunice.sk">www.jaslovske-bohunice.sk</a>
Územný plán obce Jaslovské Bohunice v platnom znení vrátane zmien a doplnkov	-	Miestna	<a href="http://www.jaslovske-bohunice.sk">www.jaslovske-bohunice.sk</a>
Programový rozpočet obce na roky 2015 - 2017	2018	Miestna	<a href="http://www.jaslovske-bohunice.sk">www.jaslovske-bohunice.sk</a>
Záverečné účty obce za roky 2007 - 2013			<a href="http://www.jaslovske-bohunice.sk">www.jaslovske-bohunice.sk</a>
Program odpadového hospodárstva obce na roky 2010 - 2015	2015	Miestna	<a href="http://www.jaslovske-bohunice.sk">www.jaslovske-bohunice.sk</a>
Koncepcia rozvoja informačných systémov obce Jaslovské Bohunice	-	Miestna	<a href="http://www.jaslovske-bohunice.sk">www.jaslovske-bohunice.sk</a>

Proces vypracovania PHSR bol zabezpečený nasledujúco. Vzhľadom k tomu, že v dobe novelizácie zákona o regionálnom rozvoji mala obec Jaslovské Bohunice schválený a platný Program hospodárskeho a sociálneho rozvoja obce, v zmysle zákona bola povinná zabezpečiť jeho zosúladenie s platnou legislatívou. Pre proces zosúladenia bola použitá štruktúra PHSR podľa platnej Metodiky na spracovanie PHSR.

PHSR rieši rozvoj obce v súlade s jej špecifikami a požiadavkami modernej spoločnosti. Môže významne prispieť k zvýšeniu prosperity územia. Dokument vyjadruje spoločnú víziu budúceho rozvoja obce založenú na výsledkoch strategického plánovania. Navrhované aktivity vychádzajú z miestnych podmienok a potrieb a smerujú k zlepšeniu kvality života v obci.

## 2. Analytická časť PHSR

### 2.1. Analýza vnútorného prostredia

Analytická časť PHSR obsahuje analýzu vnútorného prostredia na základe overeného súboru kvantitatívnych a kvalitatívnych dát podľa jednotlivých oblastí vrátane finančnej a hospodárskej situácie, identifikáciu hlavných vonkajších faktorov rozvoja územia a analýzu vplyvu vonkajšieho prostredia na vývoj situácie v území, analýzu silných a slabých stránok, príležitostí a ohrození pre rast a rozvoj územia, posúdenie hlavných faktorov a disparít rozvoja územia.

Komplexná analýza súčasného stavu územia je zostavená na základe informácií získaných z relevantných zdrojov, t. j. štatistických databáz (ŠÚ SR, RegDat, Infostat, MOŠ a pod.), prieskumov, komunikácie s pracovníkmi Obecného úradu, zástupcami strategických partnerov a občianskeho sektora. Nasledujúce riadky analyzujú silné a slabé stránky obce z hľadiska nasledujúcich aspektov:

- ľudské zdroje (počet obyvateľov, úmrtnosť/pôrodnosť, vek, pohlavie, migrácia a pod.)
- vzdelávanie a vzdelanosť (počet žiakov)
- pracovný trh
- hospodárenie obce
- podnikateľské prostredie (počet firiem, zameranie, počet zamestnancov a pod.)
- bytový fond (počet bytových jednotiek, typ vlastníctva a pod.)
- zdravotná infraštruktúra
- technická infraštruktúra
- bezpečnosť
- doprava
- kultúra
- životné prostredie

Analýza vnútorného prostredia je rozdelená na tri tematické celky: sociálny, hospodársky (ekonomický) a environmentálny. Pre každý z tematických celkov je spracovaná samostatná SWOT analýza.

**Tabuľka 2: Zoznam kvantitatívnych a kvalitatívnych dát**

Zoznam použitých kvantitatívnych a kvalitatívnych dát		
Oblasť dát / téma	Zdroj dát	Webová stránka
<b>Demografia</b>	Štatistický úrad SR Inštitút informatiky a štatistiky	<a href="http://www.slovakstatistics.sk">www.slovakstatistics.sk</a> <a href="http://www.infostat.sk">www.infostat.sk</a>
<b>Bývanie</b>	Štatistický úrad SR Inštitút informatiky a štatistiky	<a href="http://www.slovakstatistics.sk">www.slovakstatistics.sk</a> <a href="http://www.infostat.sk">www.infostat.sk</a>
<b>Školstvo a vzdelávanie</b>	Štatistický úrad SR Ústav informácií a prognóz	<a href="http://www.slovakstatistics.sk">www.slovakstatistics.sk</a> <a href="http://www.uips.sk">www.uips.sk</a>
<b>Zdravotníctvo</b>	Národné centrum zdravotníckych informácií	<a href="http://www.nczisk.sk">www.nczisk.sk</a>
<b>Sociálna starostlivosť</b>	Úrad práce, sociálnych vecí a rodiny SR Ministerstvo vnútra SR	<a href="http://www.upsvar.sk">www.upsvar.sk</a> <a href="http://www.minv.sk">www.minv.sk</a>
<b>Ekonomická situácia</b>	Štatistický úrad SR Slovenská agentúra pre rozvoj investícií a obchodu Finančná správa SR	<a href="http://www.slovakstatistics.sk">www.slovakstatistics.sk</a> <a href="http://www.sario.sk">www.sario.sk</a> <a href="http://intrastat.financnasprava.sk">intrastat.financnasprava.sk</a>
<b>Životné prostredie</b>	Slovenský hydrometeorologický ústav Slovenská agentúra ŽP	<a href="http://www.shmu.sk">www.shmu.sk</a> <a href="http://www.enviroportal.sk">www.enviroportal.sk</a>

### 2.1.1 Sociálne podmienky – ľudské zdroje

Obec Jaslovské Bohunice patrí medzi väčšie obce okresu. Z hľadiska demografického vývoja v sledovanom období obec kopírovala charakter vidieckeho osídlenia v podmienkach trnavského regiónu, s obvyklými demografickými a ekonomickými podmienkami (vysoký podiel obyvateľstva v poproduktívnom veku, prevyšujúci počet obyvateľov v predproduktívnom veku), no aktívnymi opatreniami obce v oblasti bytovej politiky sa v ostatnom období podarilo zvrátiť starnutie populácie a zaistiť stabilný demografický vývoj.

Nasledujúce riadky poskytujú prehľad demografického vývoja obce v rokoch 2007 – 2014, pre porovnanie je tiež uvádzaný údaj za rok 2001. Zdrojom dát boli údaje Štatistického úradu SR a údaje zo Sčítania obyvateľov, bytov v domov za roky 2001 a 2011.

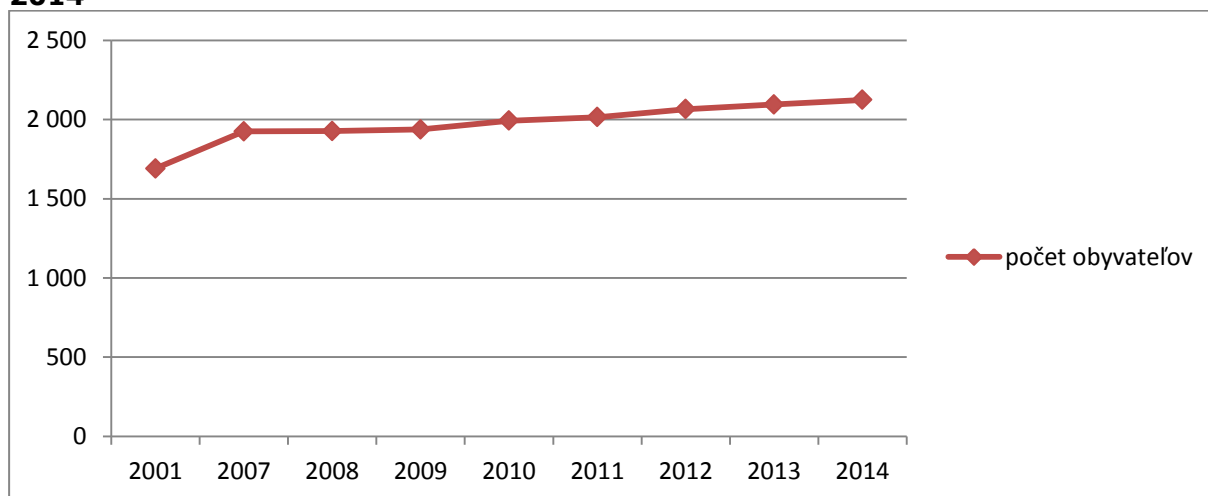
K 31.12.2015 je počet obyvateľov celkom 2 144.

**Tabuľka 3: Štruktúra obyvateľstva v rokoch 2001 – 2014**

Rok	Predproduktívny vek 0 – 14 rokov		Produktívny vek 15 -59 rokov		Poproduktívny vek 60 a viac rokov		Počet obyvateľov celkom	Index starnutia
	počet	%	počet	%	počet	%	počet	%
2001	278	16,44	1162	68,76	250	14,80	1690	89,92
2007	321	16,68	1262	65,56	342	17,77	1925	106,54
2008	308	15,98	1275	66,17	344	17,85	1927	111,69
2009	306	15,80	1270	65,57	361	18,64	1937	117,97
2010	331	16,62	1293	64,91	368	18,47	1992	111,18
2011	338	16,77	1463	72,61	214	10,62	2015	63,31
2012	363	17,58	1476	71,48	226	10,94	2065	62,26
2013	362	17,29	1496	71,44	236	11,27	2094	65,19
2014	371	17,47	1387	65,30	366	17,23	2124	98,65

**Pozn:** Dôvodom rozdielu v demografických údajoch ŠÚ SR a výsledkov sčítania obyvateľstva je fakt, že údaje o počte obyvateľov k 31.12.2011 sú vypočítané bilančnou metódou z východiskových stavov k 1. 1. 2011, počtov živonarodených, zomrelých a ŠÚ SR registrovaných zmien trvalého pobytu v roku 2011. Do východiskového počtu obyvateľov k 1.1.2011 boli premietnuté výsledky sčítania obyvateľov, domov a bytov v roku 2011 použitím rebilančnej metódy na demografické udalosti od 1.1. 2011 do rozhodujúceho okamihu sčítania.

**Graf 1: Vývoj počtu obyvateľov v obci Jaslovské Bohunice za roky 2001, 2007-2014**

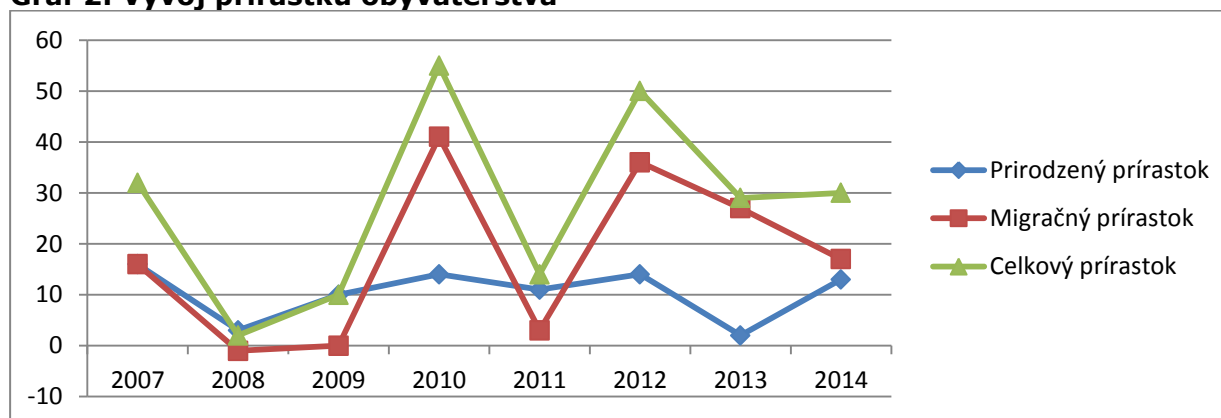


**Zdroj:** Štatistický úrad SR.

**Tabuľka 4: Prírodný prírastok obyvateľstva**

Rok	Nar.	Zom.	Prir. prírastok (-úbytok)	Prisťah.	Vystáh.	Prírastok (-úbytok)	Celkový prírastok (-úbytok)
2007	27	11	16	41	25	16	32
2008	25	22	3	34	35	-1	2
2009	23	13	10	40	40	0	10
2010	27	13	14	72	31	41	55
2011	24	13	11	64	61	3	14
2012	24	10	14	91	55	36	50
2013	18	16	2	55	28	27	29
2014	24	11	13	46	29	17	30

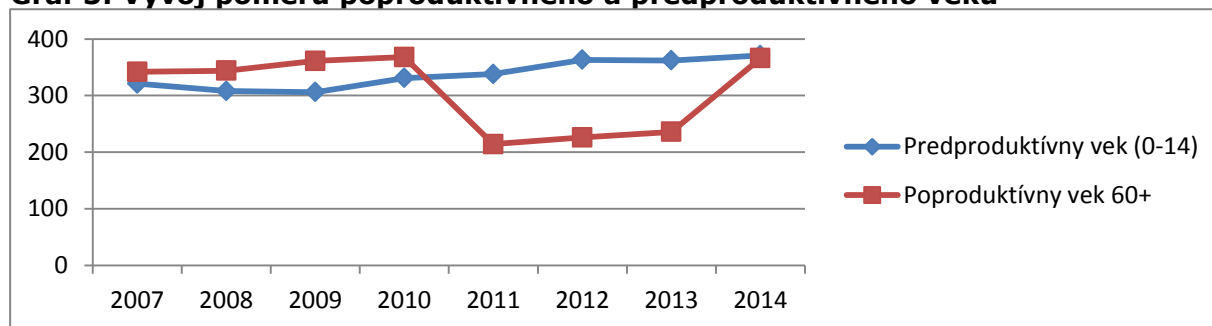
**Graf 2: Vývoj prírastku obyvateľstva**



**Tabuľka 5: Index vitality (predproduktívny vek/poproduktívny vek x 100)**

	2001	2007	2010	2013	2014
<b>Index vitality</b>	102,77%	93,85%	89,94%	153,38%	101,37

**Graf 3: Vývoj pomeru poproduktívneho a predproduktívneho veku**



V sledovanom období index vitality klesol z pôvodnej hodnoty nad 100% na 89,94% v roku 2010, čo indikovalo starnutie populácie, no v roku 2013 stúpol na 153,38%. Táto hodnota indikuje ustálený typ populácie – viac detí do 15 rokov ako ľudí nad 50 rokov. V roku 2014 jeho hodnota však mierne klesla na hodnotu 101,37%. V ostatnom období dokonca tento index dosiahol vyššiu úroveň hodnotenia než hodnota na úrovni Trnavského kraja. Podľa údajov Štatistického úradu SR v roku 2009 dosiahol index vitality na úrovni kraja 111,5 %, pričom prognózy hovoria o klesajúcom indexe v roku 2015 na úrovni 94,4%, 2020 na úrovni 80,5% a 2025 na úrovni 69,2%.<sup>1</sup> Dôvodom tohto

<sup>1</sup> „Územný plán regiónu Trnavského samosprávneho kraja – zadanie, september 2011, Trnavský samosprávny kraj, str. 25; citované zo zdrojov ŠÚ SR r,2009 a z Prognózy vývoja obyvateľstva v okresoch SR do roku 2025, Infostat, VDC, november 2008 pre roky 2015-2025



priaznivého zvratu vo vývoji populácie obce boli opatrenia v oblasti bývania – rozšírenie plôch pre individuálnu bytovú výstavbu a tiež výstavba obecných nájomných bytov.

Podobne, v súvislosti s prípravou a odpredajom stavebných pozemkov pre individuálnu bytovú výstavbu v obci sa výrazne zvýšil celkový prírastok obyvateľstva (oproti roku 2008 je v roku 2010 rozdiel až 30-násobný).

Z pohľadu budúceho vývoja súčasná demografická štruktúra obce vytvára priaznivé predpoklady pre postupný rast počtu obyvateľov v obci, vzhľadom na vzdialenosť obce od krajského mesta Trnava a plánovanú výstavbu nového jadrového zariadenia na území obce. Vývoj počtu obyvateľov je ovplyvnený nielen reprodukciou obyvateľstva, ale i možnosťami a rozsahom novej bytovej výstavby. Ako už bolo spomenuté vyššie, obec v platnom územnom pláne ráta s viacerými územiami pre individuálnu bytovú výstavbu a tiež výstavbu bytových domov. To vytvára dostatočné priestorové podmienky pre zníženie migrácie mladých obyvateľov obce do mesta a tiež uspokojí prípadné zvýšené potreby na bývanie v súvislosti s výstavbou nového jadrového zdroja. Keďže ľudia v súčasnosti hľadajú možnosti bývania v tichšom vidieckom prostredí, možno počítať aj s prisťahovaním obyvateľov. Každoročný prírastok obyvateľov v obci predstavuje pozitívny ukazovateľ pre rozvojový potenciál obce.

Obec zároveň vytvára priaznivé podmienky pre nárast počtu narodených detí formou jednorazových sociálnych príspevkov. Od roku 1997 obec poskytuje finančný príspevok v hotovosti, v súčasnosti vo výške 100 EUR a sumu rovnajúcej sa poslednej číslici v roku narodenia (napr. deti narodené v roku 2011 dostali príspevok 111 EUR).

Nasledujúce riadky poskytujú prehľad štruktúry obyvateľstva obce podľa národnosti, náboženského vyznania, vzdelania a ekonomickej aktivity na základe údajov zo sčítania obyvateľov z roku 2011.

**Tabuľka 6: Štruktúra obyvateľstva obce Jaslovské Bohunice podľa národnosti**

Národnosť	Počet obyvateľov	Podiel na obyvateľoch s trvalým bydliskom v %
Slovenská	1787	88,86
Chorvátska	1	-
Česká	8	0,39
Židovská	1	-
Moravská	2	0,09
Ostatné	3	0,14
Nezistené	209	10,39
Spolu	2 011	100

**Zdroj:** Sčítanie obyvateľov, domov a bytov z roku 2011.

**Tabuľka 7: Štruktúra obyvateľstva podľa náboženského vyznania**

Náboženské vyznanie/cirkev	Počet obyvateľov	Podiel na obyvateľoch s trvalým bydliskom v obci v %
Rímsko-katolícka	1643	81,70
Grécko-katolícka	5	0,24
Pravoslávna	1	-
Evanjelická augsburského vyznania	13	0,64
Reformovaná kresťanská cirkev	1	-
Kresťanské zbory	2	0,09

Náboženská spoločnosť Jehovovi svedkovia	1	-
Cirkev československá husitská	2	0,09
Bahájske spoločenstvo	3	0,14
Iné	10	0,49
Nezistené	230	11,43
Bez vyznania	100	4,97
<b>Spolu</b>	<b>2011</b>	<b>100</b>

**Zdroj:** Sčítanie obyvateľov, domov a bytov z roku 2011.

**Tabuľka 8: Štruktúra obyvateľstva podľa vzdelania**

Stupeň najvyššie dosiahnutého vzdelania	Počet obyvateľov	Podiel na obyvateľoch s trvalým bydliskom v obci v %
Základné	272	13,52
Učňovské (bez maturity)	309	15,36
Stredné odborné (bez maturity)	167	8,30
Úplné stredné učňovské (s maturitou)	102	5,07
Úplné stredné odborné (s maturitou)	472	23,47
Úplné stredné všeobecné	45	2,23
Vyššie odborné	18	0,89
Vysokoškolské bakalárske	37	1,83
Vysokoškolské	157	7,80
Vysokoškolské doktorandské	10	0,49
Bez vzdelanie	339	16,85
Nezistené	83	4,12
<b>Spolu</b>	<b>2 011</b>	<b>100</b>

**Zdroj:** Sčítanie obyvateľov, domov a bytov z roku 2011.

Na základe vyššie uvedených tabuliek 6-8 je zrejmé, že obyvateľstvo obce Jaslovské Bohunice v hlavných líniách kopíruje štatistické ukazovatele na úrovni Trnavského kraja.

**Tabuľka 9: Štruktúra obyvateľstva podľa ekonomickej aktivity**

Ekonomická aktivita	Počet obyvateľov	Podiel na obyvateľoch s trvalým bydliskom v obci v %
Pracujúci (okrem dôchodcov)	871	43,31
Pracujúci dôchodcovia	16	0,79
Osoby na materskej dovolenke	14	0,69
Osoby na rodičovskej dovolenke	54	2,68
Nezamestnaní	83	4,12
Študenti stredných škôl	81	4,02
Študenti vysokých škôl	44	2,18

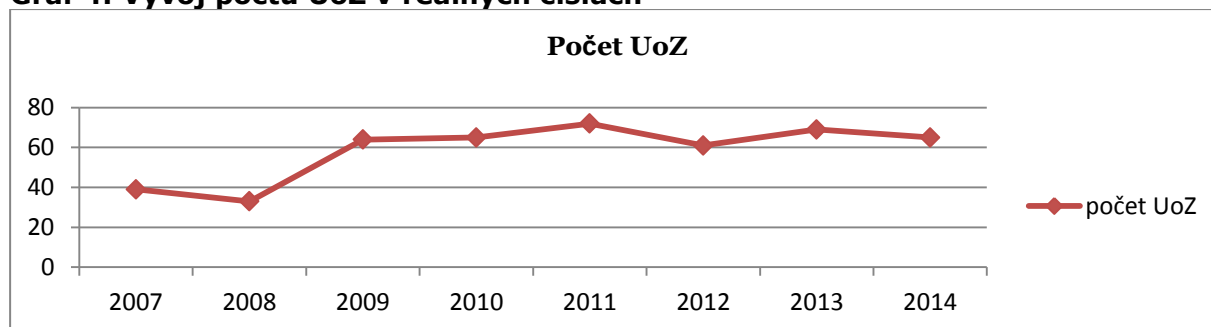
<b>Osoby v domácnosti</b>	6	0,29
<b>Dôchodcovia</b>	368	18,29
<b>Príjemcovia kapitálových príjmov</b>	1	-
<b>Deti do 16 rokov</b>	355	17,65
<b>iná</b>	9	0,44
<b>Nezistená</b>	109	5,42
<b>Ekonomicky aktívni (celkom)</b>	<b>984</b>	<b>48,93</b>
<b>Spolu</b>	<b>2 011</b>	<b>100</b>

**Zdroj:** Sčítanie obyvateľov, domov a bytov z roku 2011.

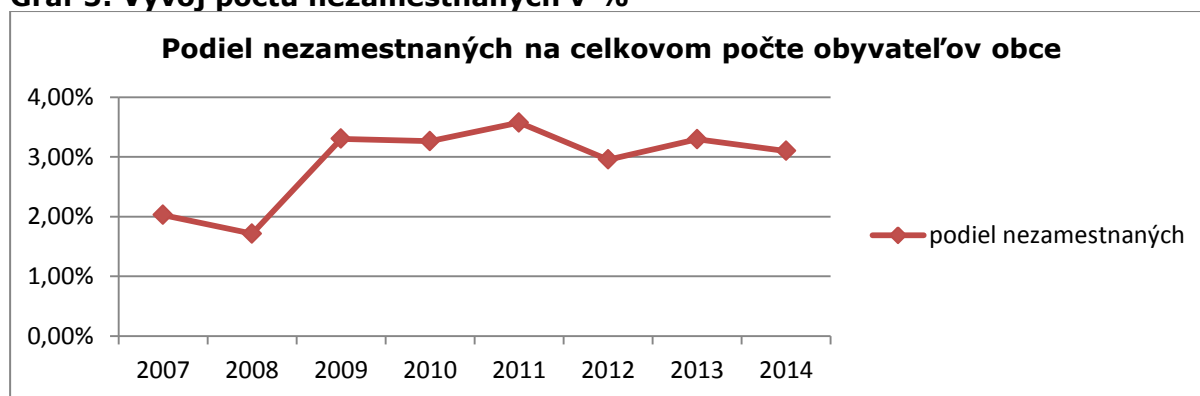
### 2.1.1.1. Vývoj nezamestnanosti v obci

Jednou z hlavných priorít obce je zvyšovať zamestnanosť a tak prispievať k zvyšovaniu životnej úrovne občanov. Podporou rozvoja podnikateľského prostredia, služieb a cestovného ruchu chce obec vytvoriť nové efektívne pracovné príležitosti pre nezamestnanú aktívnu pracovnú silu a tým postupne znižovať nezamestnanosť v obci.

**Graf 4: Vývoj počtu UoZ v reálnych číslach**



**Graf 5: Vývoj počtu nezamestnaných v %**



**Tabuľka 10a: Vývoj počtu UoZ v obci podľa dĺžky evidencie**

	Celkový počet UoZ	Do 3 mes.	4-12 mes.	13-24 mes	25-48 mes	Nad 48 mes.
<b>2007</b>	39	23	10	1	0	5
<b>2008</b>	33	21	11	0	1	0
<b>2009</b>	64	24	31	8	0	1
<b>2010</b>	65	23	25	10	5	2
<b>2011</b>	72	33	25	3	6	5
<b>2012</b>	61	15	26	12	6	2

<b>2013</b>	69	18	35	10	4	2
<b>2014</b>	65	17	34	6	6	2

Zdroj: ŠÚ SR.

**Tabuľka 10b: Vývoj počtu UoZ podľa veku**

	Celkový počet UoZ	Do 19 rokov	20-29 rokov	30-39 rokov	40-49 rokov	Nad 50 rokov
<b>2007</b>	39	1	6	6	10	16
<b>2008</b>	33	3	8	11	5	6
<b>2009</b>	64	3	22	15	10	14
<b>2010</b>	65	6	16	21	10	12
<b>2011</b>	72	2	14	18	13	15
<b>2012</b>	61	4	19	18	8	12
<b>2013</b>	69	3	16	24	13	13
<b>2014</b>	65	4	19	15	14	13

Zdroj: ŠÚ SR.

**Tabuľka 10c: Vývoj počtu UoZ podľa vzdelania**

	UoZ	ZŠ	Vyuč. list	Stred. odb. bez mat.	Úplné stred. s mat.	Úplné stred. všeob. s mat.	Úplné stred. odb. s mat.	Vyššie a VŠ
<b>2007</b>	39	6	16	0	4	0	11	2
<b>2008</b>	33	2	12	0	7	0	8	4
<b>2009</b>	64	8	27	0	12	0	10	7
<b>2010</b>	65	9	25	0	14	1	11	5
<b>2011</b>	72	11	22	0	18	0	13	8
<b>2012</b>	61	6	25	0	13	1	13	2
<b>2013*</b>	69	5	27	0	25	0	0	11
<b>2014*</b>	65	8	25	0	0	0	24	8

Zdroj: ŠÚ SR.

**Pozn.:** \* Za rok 2013, 2014 sú údaje uvádzané v iných kategóriách.

Poskytnuté údaje potvrdzujú pomerne stabilný vývoj nezamestnanosti v sledovanom období na úrovni do 4 %, čo je výrazne pod mierou evidovanej nezamestnanosti v okrese Trnava (k 31.12.2014 miera nezamestnanosti 8,03%). Vývoj počtu nezamestnaných v obci je pomerne stabilný, ovplyvňuje ho najmä postupný nárast počtu obyvateľov obce. Miera nezamestnanosti (pozitívne i negatívne) sa môže meniť aj podľa tvorby pracovných miest v meste Trnava (okresné a krajské sídlo) a blízkom okolí, vzhľadom k dochádzkovej vzdialenosti. Zníženie nezamestnanosti môže pozitívne ovplyvniť aj výstavba nových lokalít priemyselného parku pri krajskom sídle vo vzdialenosti do 20 km.

Pre zníženie nezamestnanosti v obci je potrebné:

- stabilizovať počet obyvateľov s výhľadom na postupný nárast
- vytvoriť podmienky pre novú výstavbu
- dobudovať zariadenia občianskej vybavenosti a služieb
- dobudovať technickú infraštruktúru ako nevyhnutných predpoklad pre rozvoj obce

## 2.1.2. Hospodárske podmienky a technická infraštruktúra

### 2.1.2.1. Potenciál obce v oblasti rozvoja výroby a služieb

Hlavnými hospodárskymi činnosťami obyvateľov územia súčasnej obce Jaslovské Bohunice bolo už v minulých storočiach pestovanie poľnohospodárskych plodín, chov domácich zvierat a s tým spojený rozvoj remesiel. Na potoku Blava boli po generácie vytvárané mlynské vodné náhony s množstvom mlynov so spodnými náhonmi vody na mlynské kolesá. Na začiatku 20. storočia sa menili na horné náhony s Kaplanovými a Franciscovými turbínami aj s výrobou prvej elektrickej energie. V obci Bohunice bol vybudovaný rozsiahly vysoko účelný a organizovaný majer, ktorý sa stal základom hospodárenia družstva v roku 1952. Postupne vznikli družstevné hospodárske areály v každej pôvodnej obci. V roku 1976 došlo k zlúčeniu poľnohospodárskych družstiev – JRD Jaslovské Bohunice, Paderovce, Radošovce, Malženice a Špačince so spoločnou výmerou 4 755,6 ha ornej pôdy a so sídlom v Jaslovských Bohuniciach. Družstvo sa znovu rozdelilo po roku 1990 na pôvodné samostatné družstvá.

Najväčším zásahom do pôvodného rázu obce bolo rozsiahle priemyslenie územia v súvislosti s výstavbou prvej československej jadrovej elektrárne A-1 v roku 1958. Vtedy sa 12. júla 1958 spojili aj obce Jaslovce a Bohunice do jedného administratívneho celku Jaslovské Bohunice. Spoločne začali hospodáriť aj JRD. JE A-1 bola uvedená do prevádzky v roku 1972 a haváriou ukončila prevádzku v roku 1977. V lokalite postupne vzniklo najväčšie jadrovo-energetické centrum v strednej Európe s JE V-1 a JE V-2.

V súčasnosti sú kapacity komerčnej vybavenosti z pohľadu obchodu a služieb koncentrované do dvoch oblastí – Paderoviec a centra obce, lokalizovanom v mieste križovania dvoch komunikácií III. triedy, vzhľadom k tomu, že miestna časť Paderovce je z hľadiska osídlenia oddelená od zvyšku obce. Centrum obce je tvorené z objektov verejnej vybavenosti ako obecný úrad, pošta, kostol, fara, kultúrny dom, škola, obchodná vybavenosť a pod. V miestnej časti Paderovce je k dispozícii obchod, kostol, kultúrny dom a pod.

Maloobchodná sieť je rozložená v dostupných vzdialenostiach. V obci sa nachádza pobočka Slovenskej pošty, predajne potravín a rozličného tovaru, kvetinárstvo, pohostinstvá, reštaurácia i hotelové zariadenia. Tieto služby prevažne zastrešujú malí podnikatelia a živnostníci.

V oblasti cestovného ruchu je k dispozícii rekreačné územie, časť zastavaného územia obce, ktoré môže zabezpečiť, hoci v obmedzenej forme, požiadavky každodennej rekreácie obyvateľov. Konkrétne ide o park pri kaštieli, vodná plocha, športové ihriská a nelesná drevinová vegetácia pozdĺž toku Blava. Toto územie je situované v severovýchodnej časti zastavaného územia. V juhovýchodnej časti zastavaného územia je v lokalite Mlyn situovaný areál strelnice so športovými ihriskami a ubytovacím a stravovacím zariadením.

Z celkovej výmery katastrálneho územia obce Jaslovské Bohunice predstavuje poľnohospodárska pôda výmeru 1805,4 ha. Z hľadiska plochy mimo zastavaného územia obce ide o takmer 100% územia. Poľnohospodárska výroba s výnimkou súkromne hospodáriacich roľníkov je sústredená do prevádzok: Poľnohospodárske družstvo podielnikov Radošovce – Paderovce a Poľnohospodárske družstvo Jaslovské Bohunice.

Sústredené plochy pre priemyselnú výrobu sú situované iba mimo zastavané územie, severovýchodne od centra, vo vzdialenosti 3 km – atómová elektrárň. Areál Atómovej elektrárne Jaslovské Bohunice (spadajú sem podniky – Slovenské elektrárne, a.s., Jadrová energetická spoločnosť Slovenska, a. s. (JESS), Jadrová a vyradovacia spoločnosť, a.s. (JAVYS), AMEC Nuclear Slovakia s.r.o., Energomont, s.r.o., PHC, s.r.o., Joma Slovakia, s.r.o., Ekosur – Ing Július Plško) je najväčší v obci, poskytuje približne 3000 pracovných miest; jeho ďalší rozvoj je možný zahustením zástavby v predareálových priestoroch. V zastavanom území zastupujú výrobnú funkciu prevažne výrobné zariadenia malej a strednej výroby a výrobných služieb.

Rozvoj výrobného územia - plochy pre prevádzkové budovy a zariadenia výroby sú navrhované mimo obytných a rekreačných území a sú situované mimo, resp. na okraji zastavaného územia obce, obe priemyselné zóny vznikajú na poľnohospodárskej pôde:

- v lokalite V1 „Pri ceste“ na rozlohe 2,1778 ha ornej pôdy na plochy výroby a skladov. V tejto lokalite je zriadený EKODVOR (zberný dvor obce Jaslovské Bohunice) a prevádzka spoločnosti ADLER TT, s.r.o.

- v lokalite V2 „Pri elektrárni“ na rozlohe 2,2137 ha ornej pôdy na plochy výroby a služieb súvisiacich s vyradovaním atómovej elektrárne.

V budúcnosti sa plánuje výstavba nového jadrového zdroja v areály Atómovej elektrárne Jaslovské Bohunice.

Nepoľnohospodárska výroba je v obci zastúpená viacerými prevádzkami. V obci sú zaregistrované aj ďalšie právnické osoby, ktoré podnikajú v oblastiach ako sprostredkovateľské služby, maloobchod, veľkoobchod, factoring, podnikateľské a obchodné poradenstvo, reklamná a propagačná činnosť a pod. Podľa územného plánu obce budú plochy výrobných aktivít riešené mimo zastavaného územia obce. Športovo-rekreačné plochy budú umiestňované v dotyku zastavaného územia obce.

Z hľadiska potenciálu rozvoja obce v oblasti rozvoja výroby a služieb je potrebné uviesť, že do obce denne smeruje približne 3000 ľudí za prácou do priemyselného areálu jadrovej elektrárne. Vzhľadom na platné uznesenie vlády SR č. 948 zo 17. decembra 2008, je potrebné v horizonte roku 2020<sup>2</sup> počítať s ďalším nárastom počtu migrujúcich osôb v dôsledku dobudovania nového jadrového zdroja v lokalite Jaslovské Bohunice a s tým súvisiacim rastom počtu pracovných miest, tlakom na dostatočné kapacity bývania a ďalších služieb (školských, sociálnych, obchodných, rekreačných a pod.). Podľa predbežných odhadov by počas výstavby nového jadrového zdroja (od roku 2014) malo byť vytvorených 4000 pracovných miest, po zahájení prevádzky nového jadrového zdroja v roku 2020 by sa malo vytvoriť 600 nových pracovných miest.<sup>3</sup>

**Tabuľka 11: Počet právnických osôb v obci Jaslovské Bohunice za roky 2007 - 2014**

	2007	2008	2009	2010	2011	2012	2013	2014
<b>PO neziskové</b>	23	23	23	23	24	25	26	29
<b>PO ziskové</b>	18	21	20	24	20	24	22	23
<b>PO spolu</b>	41	44	43	47	44	49	48	52

**zdroj:** ŠÚ SR.

Z vyššie uvedených štatistických údajov vyplýva, že počet podnikateľských a ekonomicky aktívnych subjektov v obci stabilne stúpa, čo vytvára dobré predpoklady pre tvorbu pracovných miest v obci a trvalo udržateľný rozvoj. Pozitívnym faktorom rozvoja podnikania v obci je blízkosť k okresnému a krajskému mestu, vybudovanie obchvatu mesta Trnava, ktorý umožňuje priame napojenie na diaľničný systém.

### 2.1.2.2. Odvetvia výroby a služieb

Obec vytvára priestor pre mnohé hospodárske aktivity. Okrem iných je tu tradične zastúpené poľnohospodárstvo, energetika, stavebníctvo, služby a potravinárstvo.

<sup>2</sup> Tento dátum uviedol vtedajší minister hospodárstva Ľubomír Jahnátek na tlačovej konferencii 26. mája 2010 ako reálny termín na dokončenie výstavby a spustenie prevádzky nového jadrového zdroja. Pozri aj vyjadrenie ministra Miškova na tlačovej konferencii: <http://www.energia.sk/clanok/jadrova/miskov-zmluva-o-jess-je-korektna/1350/>

<sup>3</sup> Fico: Detaily o novej atómke by mali byť známe v roku 2011, <http://ekonomika.sme.sk/c/5405461/fico-detaily-o-novej-atomke-by-mali-byt-zname-v-roku-2011.html>

Dominantným je poľnohospodárstvo a jadrová energetika. Poľnohospodárstvo tu má dlhú úspešnú tradíciu, ktorá podporila postupne vznik majerov, mlynov, pálenice, studní, vodojemov. Produkcia bola zameraná na husto siate obilniny, okopaniny a chov dobytka, ošípaných a domácich zvierat. Postupne sa rozvíjalo individuálne a neskôr družstevné hospodárenie. Dnes na území pôsobia dve družstvá, Poľnohospodárske družstvo Jaslovské Bohunice a Poľnohospodárske družstvo podielnikov Radošovce – Paderovce a niekoľko individuálne hospodáriacich roľníkov. V celom rozsahu ide o prvovýrobu, produkcia sa nefinalizuje s vyššou pridanou hodnotou.

Dôležitým výrobným odvetvím pôsobiacim na území obce je energetika zastúpená jadrovou energetikou, kde jej prevádzkovateľom sú Slovenské elektrárne, a.s. Bratislava. Na území obce sú zastúpené výrobným prevádzkovým závodom Atómové elektrárne Bohunice. Ďalej závodom JAVYS Jaslovské Bohunice, ktorý prevádzkuje Medzisklad vyhoreného paliva s kapacitou 1500 ton vyhoreného jadrového paliva, Bohunické spracovateľské centrum RAO, vyradenú havarovanú JE A-1, V-1 (vyradená) a ďalšie stavby a zariadenia. Stavebníctvo je zastúpené najmä firmou Chladiace veže Bohunice, s.r.o., ktorá zabezpečuje široký sortiment produktov, ako je výstavba a rekonštrukcia vodohospodárskych a priemyselných stavieb, bytová výstavba a infraštruktúrne stavby a pod. V oblasti tvorby a údržby zelene a ďalších oblastiach pôsobia spoločnosti EKOLAS, s.r.o. a WENTA GROUP, s.r.o. V náväznosti na jadrovú energetiku pôsobí na území množstvo dodávateľských firiem, ktoré však majú sídla mimo obec Jaslovské Bohunice. Domácou spoločnosťou je AMEC Nuclear Slovakia, s.r.o. Jaslovské Bohunice, zameraná na výskum a vývoj špeciálnych postupov v oblasti vyradenia jadrových zariadení z prevádzky. Výrobou betónových zmesí a prvkov sa zaoberá PHC s.r.o. Jaslovské Bohunice, čo kladne prispieva k znižovaniu nákladov na výstavu z titulu blízkej dopravy produkcie.

Základné tovary obyvateľom poskytujú predajne s potravinami, zmiešaným tovarom, hotelové zariadenie, reštaurácia a pohostinstvá. Svoje služby ponúkajú obyvateľom živnostníci v nasledujúcich oblastiach: tri kaderníctva, kozmetika, kvetinárstvo, stavebníctvo, klampiarstvo.

Štruktúra ekonomickej základne obce je profilovaná jednotlivými odvetvami. Obec má diverzifikovanú štruktúru hospodárstva, i keď existuje rezerva na rast rozmanitosti ekonomických aktivít v obci a to hlavne v oblasti pestrosti a finalizácie poľnohospodárskej produkcie a v oblasti cestovného ruchu a agroturistiky.

**Tabuľka 12: Zoznam podnikateľských subjektov v obci**

<b>Evidencia podnikateľských subjektov v obci – čiastkový výpis</b>			
<b>P.č.</b>	<b>Názov</b>	<b>SK NACE</b>	<b>Počet zamestnancov</b>
<b>1</b>	ADLER TT, s.r.o.	22230Výroba výrobkov z plastu pre stavebníctvo	5-9
<b>2</b>	AMEC Nuclear Slovakia, s.r.o.	71121Inžinierske činnosti a poradenstvo	50-99
<b>3</b>	COOP Jednota Trnava	47110Maloobchod v nešpecializovaných predajniach najmä s potravinami, nápojmi a tabakom	-
<b>4</b>	EKOLAS, s.r.o.	46750Veľkoobchod s chemickými výrobkami	25-49
<b>5</b>	ENERGOMONT, s.r.o.	25290Výroba ostatných nádrží, zásobníkov a kontajnerov z kovu	50-99
<b>6</b>	ENTEC, spol. s.r.o.	46430Veľkoobchod s elektrickými zariadeniami pre domácnosť	-
<b>7</b>	EURO PUMPS TECH, s.r.o.	46690Veľkoobchod s ostatnými strojmi a zariadeniami	10-19
<b>8</b>	Chladiace veže Bohunice, spol. s r.o.	43210Elektrická inštalácia	25-49

9	Ing. Július Pliško EKOSUR Piešťany	71129Ostatné inžinierske činnosti a súvisiace technické poradenstvo	5-9
10	Jadrová a vyradovacia spoločnosť, a.s.	38220Spracúvanie a likvidácia nebezpečného odpadu	500-999
11	Jadrová energetická spoločnosť Slovenska, a.s.	68200Prenájom a prevádzkovanie vlastných alebo prenajatých nehnuteľností	25-49
12	PDP Radošovce – Paderovce	01110Pestovanie obilnín (okrem ryže), strukovín a olejnatých semien	25-49
13	Poľnohospodárske družstvo Jaslovské Bohunice	01110Pestovanie obilnín (okrem ryže), strukovín a olejnatých semien	25-49
14	Slovenské elektrárne, a.s.	35110Výroba elektriny	4000 - 4999
15	Mäsovýroba	47220Maloobchod s mäsom a mäsovými výrobkami v špecializovaných predajniach	1
16	VUJE, a.s.	71129Ostatné inžinierske činnosti a súvisiace technické poradenstvo	500 - 999
17	WENTA GROUP, s.r.o.	68200Prenájom a prevádzkovanie vlastných alebo prenajatých nehnuteľností	3-4
18	Čerpacia stanica PHM	495009Prevádzka čerpacích staníc	2

**Zdroj:** vlastné spracovanie.

### 2.1.2.3. Základné ekonomické ukazovatele obce

Z nižšie uvedených dát vyplýva, že obec dlhodobo hospodári s prebytkovým rozpočtom a je schopná tvoriť rezervu, a to aj v rokoch, kedy realizovala viacero investičných aktivít v súvislosti s čerpaním dotácií zo štrukturálnych fondov EÚ. Toto vytvára dobré predpoklady pre investičné akcie v obci v najbližších rokoch a tiež intenzívne čerpanie dotácií zo štrukturálnych fondov v období 2014 – 2020.

**Tabuľka 13: Základné ekonomické ukazovatele (v EUR)**

Ukazovateľ	2012	2013	2014
<b>Bežné príjmy</b>	4 381 679	4 297 929	4 404 249
<b>Kapitálové príjmy</b>	790 117	167 153	252 620
<b>Finančné príjmy</b>	8 673	189 574	148 549
<b>Príjmy RO s PS</b>	528 270	597 911	628 995
<b>Príjmy celkom</b>	5 708 739	5 062 993	5 434 413
<b>Bežné výdavky</b>	1 880 748	1 849 235	2 110 512
<b>Kapitálové výdavky</b>	1 072 857	1 983 718	1 061 823
<b>Finančné výdavky</b>	245 892	226 494	218 570
	528 270	597 911	621 386
<b>Výdavky celkom</b>	3 727 767	4 627 358	4 012 291

**Zdroj:** obecný úrad – Výročné správy a Záverečné účty obce.

**Pozn.** RO – rozpočtové organizácie, PS – právna subjektivita

Vývoj pomeru medzi príjmami obce z daní a majetku voči príjmom zo štátneho rozpočtu v ostatných rokoch potvrdzuje nezávislosť obce od prostriedkov štátneho rozpočtu. Dokazuje to aj podiel príjmov zo štátneho rozpočtu na celkových príjmoch.

Na celkových výdavkoch sa bežné (prevádzkové) výdavky podieľajú vo výške 52,6%. Tieto výdavky neprinášajú priamy efekt pre rozvoj obce, ale predstavujú finančné zdroje spotrebované na chod samosprávy.



Obec je zriaďovateľom troch rozpočtových organizácií s právnou subjektivitou:

- Základná škola s materskou školou Jaslovské Bohunice
- Základná umelecká škola Jaslovské Bohunice
- Zariadenie pre seniorov Bohunka (vznik v roku 2015)

Obec eviduje finančné usporiadanie voči:

- zriadeným a založeným právnickým osobám: školstvo v sume 261 300,-€ a v rámci spoločnosti Regatel, s.r.o. Jaslovské Bohunice 395 457,51€
- štátnemu rozpočtu a štátnym fondom: poskytnuté 359 813,81€, použité 351 634,55€
- rozpočtu vyššieho územného celku v sume 0,-€
- rozpočtom iných obcí v sume: transfer Spoločnému obecnému úradu Malženice z vlastných prostriedkov na stavenú a sociálnu činnosť 2 478,00€, z prostriedkov štátneho rozpočtu 2 203,18€ a transfer mestu Trnava 225 000,-€
- ostatným právnickým a fyzickým osobám-podnikateľom v sume 215 860,00€
- dary a dotácie prijaté obcou v sume 750,00€

Stav a vývoj dlhu v obci Jaslovské Bohunice je nasledovný: obec v roku 2014 splácala 6 úverov z predchádzajúcich rokov, z toho 3 dlhodobé na nájomné byty zo ŠFRB, splátky ktorých sú kryté príjmami od nájomcov. Súhrnná hodnota zostatku úverov k 31.12.2014 spolu je 1 316 565,76€.

Výsledok hospodárenia za rok 2014 vo výške 800 808,58€ je prevedený do rezervného fondu obce.

Obec plní schválený rozpočet uspokojivo, na úrovni 90 a viac percent oproti plánovanému rozpočtu, a to za celé sledované obdobie v rokoch 2010-2014. Obec kryje svoj majetok výlučne z vlastných zdrojov. Podľa bilančného pravidla má obec vyvážené zdroje krytia z časového hľadiska.

#### **2.1.2.4. Technická infraštruktúra**

V obci vykonáva svoju činnosť Obecný úrad Jaslovské Bohunice s počtom 15 administratívnych pracovníkov a celkový počet zamestnancov obce je 25. Najvyšším výkonným a štatutárnym orgánom obce je starosta. Rozhodovacím orgánom v najdôležitejších otázkach života obce je obecné zastupiteľstvo, ktoré tvorí 9 poslancov volených tak ako starosta obce v priamych voľbách. Zastupiteľstvo zriadilo tieto odborné poradné orgány:

- Komisia finančná pre správu obecného majetku
- Komisia životného prostredia a výstavby
- Komisia bytová, sociálna, obchodu a služieb
- Komisia pre šport, kultúru a vzdelávanie
- Komisia pre ochranu verejného záujmu

Obec prostredníctvom zriadeného spoločného obecného úradu vykonáva prenesené kompetencie výkonu štátnej správy od 1. januára 2003 pre oblasť územného plánovania a stavebného poriadku. Ostatné kompetencie vykonáva vlastnými kapacitami pracovníkov.

V obci pôsobí miestny Farský úrad Jaslovské Bohunice, ktorý vykonáva kompetencie určené zákonom o rodine na úseku uzatvárania manželstva.

Výchovu a vyučovanie vykonáva plno organizovaná základná škola s materskou školou a so školskou jedálňou, ktorú navštevujú žiaci z jednotlivých miestnych častí vrátane

Paderoviec a Radošoviec. Obce majú uzatvorenú dohodu o zriadení spoločného školského obvodu. V budove základnej školy pôsobia školské kluby a základná umelecká škola, ktorú navštevujú žiaci aj z okolitých obcí.

Občiansku vybavenosť plní aj obecné zdravotné stredisko, kde pôsobí obvodný všeobecný lekár, detský lekár, stomatólog a lekárneň. Služby sú poskytované nad rámec obce. V obci sa nachádza pobočka Slovenskej pošty, predajne potravín a rozličného tovaru, pohostinstvá, kvetinárstvo, reštaurácia i hotelové zariadenia.

Obecná technická infraštruktúra je pomerne dobre vybudovaná. Obec je z väčšej časti vykurovaná teplofikačnou sústavou z atómovej elektrárne, v miestnej časti Paderovce je vykurovanie zabezpečené zemným plynom. V obci je zavedený zemný plyn a vybudovaný vodovod a kanalizácia. Obec prevádzkuje separovaný zber TKO v priestoroch EKODVORA. Verejné osvetlenie je zavedené vo všetkých častiach obce. Vedenie elektrickej energie je vzdušné, v novej lokalite IBV Panské diely je vedenie podzemné. Hromadnú dopravu zabezpečujú pravidelné autobusové spoje SAD. V obci sa nachádzajú 3 autobusové zastávky.

Územie obce Jaslovské Bohunice je začlenené do širšieho okolia iba **dopravnými väzbami** nižšej kategórie, a to:

- cestou III/1300 – Špačince – Jaslovské Bohunice s priamym napojením na cestu II/560
- cestou III/1301 – Malženice – Kátlovce, prechádzajúcou cez miestnu časť Paderovce
- cestou III/1311 – Žlkovce – Jaslovské Bohunice s priamym napojením na cestu I/61

Dvojprúdová, obojsmerná cesta III/50413 prechádza juhozápadnou časťou námestia z Kátloviec do Malženíc. Juhovýchodným okrajom námestia je vedená dvojprúdová, obojsmerná cesta III/50415 zo Žlkoviec popri Atómových elektrárnach a končí na námestí v križovatke odkiaľ pokračuje cestou III/50412 smerom do Špačiniac a Trnavy.

**Železničná doprava** do obce nie je vybudovaná. Občania obce využívajú železničné spojenie na hlavnej trase západ – východ zo železničnej stanice Trnava, vzdalenej približne 15 km od obce a tiež železničné stanice v Leopoldove a Veľkých Kostofanoch. Železničná doprava je zavedená do areálu jadrovej elektrárne vo vzdialenosti 2,5 km od obce.

Pre účely **cyklistickej** dopravy nie je vyčlenená samostatná komunikácia. Sieť účelových zariadení miestnych komunikácií slúži aj pre turistické trasy sprístupňujúce turistické miesta katastra. Nutnosť riešenia samostatných cykloturistických chodníkov sa predpokladá vzhľadom na nadväznosti na trasy navrhované VÚC Trnava.

V **leteckej** doprave občania obce využívajú vnútroštátne a medzinárodné letecké spojenia z medzinárodného letiska Bratislava vzdialeného 48 km od obce.

V obci prebieha bytová výstavba vidieckeho charakteru a tak **parkovanie** súkromných vozidiel je vyriešené v rámci garážovania v rodinných domoch, resp. odstavnými spevnenými plochami na vlastných pozemkoch. Pre zariadenia občianskej vybavenosti a služieb slúžia plochy vedľa miestnych komunikácií alebo priamo krajnice vozoviek, tie však nemožno zaradiť medzi parkovacie plochy.

### 2.1.2.5. Energetická infraštruktúra

Okres Trnava je v súčasnosti zásobovaný **elektrickou energiou** z jadrových zdrojov – komplex jadrových elektrární v Jaslovských Bohuniciach a z klasických zdrojov elektrickej energie. Zásobovanie obce elektrickou energiou zabezpečuje Západoslovenská energetika a.s. Bratislava cez štyri trafostanice rovnomerne rozmiestnené v obci Jaslovské Bohunice a dve trafostanice v miestnej časti Paderovce.

Vykurovanie rodinných a bytových domov, objektov občianskej vybavenosti, výroby a služieb je zabezpečené z tepelného napájača EBO – Trnava prostredníctvom Regulačnej stanice tepla a siete teplovodov. Prevádzkovateľom **teplodov** sú SE, a.s. Bratislava, závod Atómové elektrárne Bohunice.,

Obec Jaslovské Bohunice vrátane miestnej časti Paderovce je komplexne **plynofikovaná**. Zemný plyn je dodávaný z VVTL plynovodu cez regulačnú stanicu plynu do siete plynovodov v celkovej dĺžke 8,780 km. Prevádzkovateľom plynovodu je SPP a.s. Bratislava.

V roku 1999 Slovenské telekomunikácie vybudovali novú **telefónnu sieť** vrátane výmeny analógovej ústredne za digitálnu. Po rekonštrukcii má každý objekt v obci možnosť pripojenia na pevnú telefónnu sieť, čo má v súčasnosti veľký význam najmä z hľadiska rozvoja informačných technológií a prístupnosti do siete Internetu. Telefónna ústredňa je situovaná v centre obce, v samostatnom objekte. Rozvoj telefonizácie v obci intenzívne podporujú aj mobilní operátori Slovak Telecom, Orange a Telefonica (O2).

Od roku 2006 obec pre občanov zriadila bezplatný **káblový signál**, na túto službu obec každoročne vyčleňuje približne 30 tis. EUR z vlastného rozpočtu.

V obci využíva vysoko-rýchlostný internet viacero domácností. Obec tiež postupne implementuje ciele Národnej stratégie informatizácie spoločnosti, spracovala **Koncepciu rozvoja informačných systémov (KRIS)** obce, ktorá obsahuje podrobný návrh architektúry riešenia informatizácie služieb verejnej správy v podmienkach obce. V obci však nie internetová kaviareň, ktorá by občanom umožnila možnosť pripojenia sa na internet. Občania, hlavne študenti, využívajú množstvo internetových kaviarní v neďalekej Trnave. Obec má vlastnú internetovú stránku, ktorá v ostatných mesiacoch prechádza výraznými zmenami. Základná škola je vybavená počítačovou miestnosťou, ktorá slúži pre výučbu žiakov a pri mimoškolskej činnosti.

Zásobovanie pitnou vodou je z **verejného vodovodu** v správe TAVOS, a.s. Trnava. Zdrojom pitnej vody je vodný zdroj Dobrá Voda - Dechtice. Základná vodovodná sieť je vybudovaná v šesťdesiatych rokoch dvadsiateho storočia, následne sa rozširovala do všetkých častí obce a od osemdesiatych rokov má možnosť napojenia na vodovod a kanalizáciu 100 % domácností a ostatných objektov. Vzhľadom na vek a vysokú poruchovosť vodovodných potrubí bude nevyhnutné v časovom horizonte 5 – 10 rokov pristúpiť k postupnej rekonštrukcii vodovodnej siete. **Bezplatný závlahový vodovod o dĺžke 6,5 km využíva v súčasnosti vo svojich záhradách 350 majiteľov rodinných domov.**

Obec má vybudovanú **verejnú kanalizáciu a čističku odpadových vôd (ČOV)**. V roku 1976 bola uvedená do prevádzky kanalizácia z Pohotovostného sídliska a ČOV pre 1400 EO. V rokoch 1993 – 2000 bola komplexne dobudovaná kanalizačná sieť s možnosťou napojenia 100% domácností a ostatných objektov. Celková dĺžka siete s prevahou gravitačnej kanalizácie je 7365 m. Z dôvodu zastaranosti technológie a nedostatočnej kapacity bola v roku 2013 ČOV zrekonštruovaná (dodávka nového strojno-technologického zariadenia a intenzifikácia kalového hospodárstva). Účelom rekonštrukcie je zlepšenie účinnosti čistenia odpadových vôd, navýšenia kapacity ČOV na 5500 EO a zabezpečenie odvodnenia prebytočného stabilizovaného aktivovaného kalu vznikajúceho pri aeróbnom čistení splaškových odpadových vôd produkovaných na území obcí Jaslovské Bohunice, Dolné Dubové, Radošovce a Malženice. V budúcnosti je vhodné uvažovať o ďalšom rozšírení kapacity ČOV z dôvodu navýšenia počtu obyvateľov do roku 2025.

#### 2.1.2.6. Sociálna infraštruktúra

V obci Jaslovské Bohunice sa nachádza objekt sociálnej starostlivosti Bohunka, ktorý bude v prevádzke od 11.1.2016 a vznikol komplexnou prestavbou jestvujúceho objektu v areály bývalých kasární na zariadenie pre seniorov podľa objemovej štúdie

vypracovanej Ing. arch. Odnogom. Projekt rieši prestavbu všetkých jestvujúcich priestorov s výnimkou suterénu. Na severozápadnej strane je situovaná prístavba lôžkového výťahu pre imobilných klientov a únikové schodisko na štítovej juhovýchodnej stene. Objekt má kapacitu 30 lôžok.

V obci rozvíja svoju činnosť miestna organizácia Jednoty dôchodcov. Klub každoročne organizuje viacero kultúrnych podujatí a programov, vrátane pravidelných stretnutí.

Obec pre túto skupinu obyvateľov viac rokov poskytuje niekoľko sociálnych dávok z vlastného rozpočtu. Od roku 1999 obec vypláca dôchodcom vianočné príspevky, v súčasnosti vo výške 30 EUR pre občanov do 70 rokov, 40 EUR pre občanov nad 70 rokov veku a 30 EUR občanom s preukazom ZŤP bez rozdielu veku.

Na stravovanie dôchodcov s trvalým pobytom v obci prispieva obec od 1. augusta 2009 sumou 1 euro/obed. K 31. októbru 2015 pravidelne alebo sporadicky využilo túto možnosť do 70 občanov. Mesačne je vydaných 900 – 100 obedov s využitím príspevku na stravovanie dôchodcov.

**Výhľadové demografické trendy Slovenska hovoria o všeobecnom starnutí populácie (najmä po roku 2005 sa výrazne zvýšilo percento obyvateľov v poproduktívnom veku), čo sa prejaví zvýšeným dopytom po sociálnych službách. V obci Jaslovské Bohunice sa nachádza zariadenie sociálnej starostlivosti, kde od 11. januára 2016 bude otvorený domov sociálnych služieb s kapacitou 30 lôžok.**

#### **2.1.2.7. Zdravotná infraštruktúra**

V obci je vybudované zdravotné stredisko, ktoré poskytuje základnú zdravotnú starostlivosť v ambulancii všeobecného lekára pre dospelých, ambulancii detského lekára, ambulancii zubného lekára a od 1. októbra 2015 pôsobí v zdravotnom stredisku ambulancia zubnej techniky. Obyvatelia obce chodia na odborné vyšetrenia do Fakultnej nemocnice a polikliniky v Trnave. V obci je zriadená lekáreň Cormens . Vyššiu zdravotnú starostlivosť poskytuje obyvateľom obce zariadenie polikliniky v okresnom meste Trnava; nemocničnú starostlivosť zabezpečuje Fakultnej nemocnice v Trnave.

**Súčasnú zdravotnú starostlivosť pokrýva v dostatočnej miere základnú zdravotnú starostlivosť pre obyvateľov obce, hoci v anketovom prieskume viacero opýtaných vyjadrilo potrebu stáleho všeobecného lekára pre deti aj dospelých. V prípade realizácie plánovanej bytovej výstavby však vzrastie počet obyvateľov natoľko, že bude potrebné rozšíriť kapacity v zdravotníckom zariadení, vrátane detskej ambulancie. V súčasnosti prebieha rekonštrukcia objektu zdravotného strediska.**

#### **2.1.2.8. Kultúrna infraštruktúra**

Kultúrno-historický fond obce má regionálny význam. Jeho primeranou záchranou, údržbou a využitím v oblasti kultúry a rozvoja cestovného ruchu je možné významnou mierou prispieť k ekonomickej prosperite obce. Medzi najvýznamnejšie miestne kultúrne pamiatky patria:

- Kaštieľ, dnes ako Regionálne konzultačné centrum
- Kostol sv. Michala archanjela
- Kostol sv. Martina biskupa
- Hrobka rodiny Dezasse
- Kaplnka sv. Martina biskupa

- množstvo prístenných sôch a krížov.

V obci sú dva kultúrne domy: jeden v miestnej časti Bohunice s poľnohospodárskym múzeom (kapacita 300 ľudí), druhý v miestnej časti Paderovce (kapacita 70 osôb). Zároveň obec v roku 2006 otvorila nový amfiteáter s kapacitou 5 000 osôb. Obec tiež prevádzkuje knižnicu s počtom 8 500 zväzkov. Objekty kultúry sú kapacitne naddimenzované, čo vzniklo postupným dobudovaním areálu amfiteátra, ktorý v súčasnosti plní funkciu vyššej občianskej vybavenosti s nadregionálnym významom.

**Kapacity kultúrnych zariadení pokryjú potreby navrhovaného počtu obyvateľov s časovým horizontom do roku 2025, no vzhľadom k tomu, že kultúrny dom v miestnej časti Bohunice nie je vo vlastníctve obce, bez dohody s vlastníkom budovy kultúrneho domu je potrebné zabezpečiť v obci dostatočné priestorové kapacity pre kultúrne a iné spoločenské udalosti väčšieho rozsahu.**

### 2.1.2.9. Verejnoprospešné inštitúcie

Neodmysliteľnou súčasťou spoločenského života v obci Jaslovské Bohunice je existencia pestrej palety záujmových združení. Nasledujúca tabuľka poskytuje prehľad o mimovládnych organizáciách pôsobiach na území obce.

**Tabuľka 14: Zoznam mimovládnych organizácií v obci**

Evidencia mimovládnych organizácií – čiastkový výpis			
P.č.	Názov	Predmet činnosti	Cieľová skupina
1	Športové kluby Blava 1928	Šport	Verejnosť, deti a mládež
2	Dobrovoľný hasičský zbor obce Jaslovské Bohunice	Ochrana zdravia a majetku	Verejnosť
3	Dobrovoľný hasičský zbor Jaslovské Bohunice	Ochrana zdravia a majetku	Verejnosť
4	Dobrovoľný hasičský zbor Paderovce	Ochrana zdravia a majetku	Verejnosť
5	Poľovnícke združenie Blava	Ochrana prírody, starostlivosť o lesnú zver	Poľovníci
6	Miestna organizácia Jednoty dôchodcov Slovenska	Záujmy	Seniori
7	Folklórny súbor Blavanka	Kultúra	Verejnosť
8	Občianske združenie Meander	Starostlivosť o vodnú nádrž, chov a športový lov rýb	Rybári
9	Jazdecký klub AXA	Šport	Verejnosť
10	OZ Starostliví medvedíci	Záujmy	Verejnosť, deti a mládež

Novou právnou formou sa novelizuje zákon č. 314/2001 Z.z. o ochrane pred požiarmi a v obci vzniká Dobrovoľný hasičský zbor obce Jaslovské Bohunice.

V obci tiež pôsobí detský súbor BLAVANČEK, zmiešaná spevácka skupina BLAVANKA a detská hudobná skupina CREAZY TEAM, ktoré príležitostne vystupujú na kultúrnych podujatiach. Pri základnej škole pôsobí základná umelecká škola s kvalitným pedagogickým zázemím.

### 2.1.2.10. Bývanie

Schválený územný plán obce v rámci zastavaného územia rieši stavebný rozvoj s takmer stopercentným dôrazom na obytnú výstavbu rodinných domov a nízkopodlažnú bytovú výstavbu vrátane objektov základnej i vyššej občianskej vybavenosti. V navrhovanom období v rámci územného plánu – do roku 2025 – sa predpokladá vytvorenie podmienok pre významný rastu počtu obyvateľov obce s ohľadom na plánovanú dostavbu nového jadrového zdroja v lokalite. Z tohto vyplýva potreba intenzifikovať existujúce zastavané územie a tiež rozšíriť možnosti pre rozvoj bývania v piatich nových lokalitách:

V súčasnosti je v obci 459 rodinných domov, 16 bytových domov, 216 bytov, z toho je 100 bytov obecných. Podrobnejšiu charakteristiku domového fondu poskytujú nasledujúca tabuľka.

**Tabuľka 15: Charakteristika domového fondu (2014)**

Počet	Rodinné domy	Bytové domy	Domový fond spolu
<b>Domov spolu</b>	459	16	465
<b>Vlastníctvo- obec</b>	0	8	8

**Tabuľka 16: Prehľad novonavrhovaných lokalít na bývanie podľa ÚP obce**

	Názov lokality	Forma výstavby	Počet bytových jednotiek
1	Preluky Paderovce 76 obyv.	RD	19
2	Preluky Bohunice, Jaslovce 128 obyv.	RD	32
3	Kopanice 200 obyv.	RD	50
4	Krátke pole 200 obyv.	RD	50
5	Panské diely 105 obyv.	RD	35
6	Záhradná ulica 19 76 obyv.	RD	19
7	Barina 64 obyv.	RD	13

Obec priebežne zabezpečuje majetkové vysporiadanie pozemkov, čím sa vytvárajú ďalšie perspektívy rozvoja územia. Zároveň obec od roku 2006 poskytovala dotácie na zateplenie fasád rodinných domov alebo výmenu strešnej krytiny a dotáciu na oplotenie koncových pozemkov (na základe obecného predpisu). Zavedenie tohto typu obecnej dotácie v dlhodobom rámci výrazne ovplyvní vzhľad obce a jej atraktivnosť pre blízke a široké okolie.

Vzhľadom k intenzívnemu majetkovému vysporiadaniu pozemkov je v obci v súčasnosti vytvorená pomerne veľká „zásoba“ stavebných pozemkov pre individuálnu bytovú výstavbu (IBV), a to jednak obecných (12), ale aj súkromných (104) v nasledujúcich lokalitách: Panské diely (obecné 12, súkromné 31), Hlavná Paderovce (4), Záhradná ulica (11), Záhumenná ulica (15), Šidunky (22), Krížna (5), Hlavná Jaslovce (3), Barina (13). Do roku 2025 platný územný plán počíta s ďalšími lokalitami pre IBV: Panské diely nové pozemky IBV 50 RD; Krátke pole súkromné IBV 50 RD; Kopanice súkromné IBV 25 RD. Bytové domy sú plánované v lokalite Kopanice, kde by malo vzniknúť 200 bytových jednotiek.

### 2.1.2.11. Vzdelávanie

Základná škola s materskou školou v Jaslovských Bohuniciach je orgánom štátnej správy na úseku základného školstva v Trnavskom regióne. Je samostatnou rozpočtovou organizáciou na úseku základného školstva na základe zriaďovacej listiny, ktorú vydala obec Jaslovské Bohunice v zmysle ustanovenia paragrafu 4 ods. 1 zákona č. 542/1990

Zb. O štátnej správe v školstve a školskej samospráve v znení neskorších zmien a doplnkov. Od roku 2013 je materská škola organizovaná ako štvortriedne predškolské zariadenie.

Vzhľadom na nárast počtu obyvateľov kapacita materskej školy v obci nepostačovala – v roku 2011 bolo 8 žiadostí o umiestnenie dieťaťa do MŠ zamietnutých z dôvodu nedostatočnej kapacity, preto v roku 2013 obec rozšírila kapacitu MŠ nadstavbou budovy.

Kapacita základnej školy je v súčasnosti postačujúca. V roku 2011 obec realizovala rekonštrukciu a modernizáciu objektov ZŠ, čím vzniklo viacero nových priestorov pre výučbu. Dispozičné riešenie ZŠ sa zmenilo iba v jestvujúcom podkrovnom priestore, ktorý sa nachádza na treťom nadzemnom podlaží (bývalá plochá strecha). Navrhovanými dispozičnými úpravami sa na tomto podlaží vytvorili špeciálne učebne (hudobná, jazyková, počítačová, prednášková sála, kabinet, hudobné štúdio). Predmetom modernizácie ZŠ bola dodávka a inštalácia vybavenia (nábytok, výpočtová technika). Dispozičné riešenie MŠ sa pri tejto rekonštrukcii nezmenilo, realizované boli len zateplenie objektu, výmena okien a dverí a úprava interiéru.

Od roku 2005 pôsobí v obci aj Základná umelecká škola Jaslovské Bohunice.

**Tabuľka: 17: Stav z žiakov ZŠ a MŠ v jednotlivých rokoch**

Školský rok	Počet žiakov ZŠ	Počet žiakov MŠ
2007/2008	222	64
2008/2009	202	66
2009/2010	184	63
2010/2011	190	63
2011/2012	207	68
2012/2013	207	72
2013/2014	212	90
2014/2015	218	95
2015/2016	221	92

V budúcnosti treba počítať s navýšením kapacity MŠ a aj ZŠ z dôvodu možného zvýšenia počtu obyvateľov v nových lokalitách v obci.

#### 2.1.2.12. Kultúra

Obec každoročne organizuje a podieľa sa na veľkom počte kultúrnych akcií a spoločenských podujatí – víťanie Nového roka, Detský maškarný ples, Pochovávanie basy, maľovanie kraslíc, udeľovanie Ceny obce a Ceny starostu obce, Deň učiteľov, stávanie Mája, oslavy sviatku sv. Floriána, Deň matiek, stretnutie s viacdetnými matkami, Medzinárodný deň detí, Kultúrne leto, FestDobréBohunice, posedenie s dôchodcami, víťanie Mikuláša, vianočné koncerty, Gulášová pohoda.

Za aktívnej podpory obce už 15 rokov vyvíja činnosť folklórna skupina Blavanka. Jej 15 členov sa zúčastňuje s hodnotným programom podujatí na Slovensku i v zahraničí, tleskali im diváci v Maďarsku, Česku i Taliansku. Na domácom javisku sa v roku 2008 predstavili i v netradičnom predstavení muzikálu „Mlyny“ v spolupráci s režisérom Pavlom Smolíkom.

Slávnostné otvorenie Amfiteátra v obci sa konalo 30. júna 2006. Činnosť tohto stánku kultúry zahájilo podujatie „V Bohunicách pri kaštieli“, ktoré obec tradične organizuje koncom júna ako dvojdnový Festival slova, hudby, spevu a tanca. V rámci podujatia je prvý večer venovaný muzikálu alebo divadelnému predstaveniu, druhý deň akcii Slovenských elektrární „OPEN PLANT“ a Gala večeru.

Od roku 2006 na javisku amfiteátra v rámci Kultúrneho leta vystupovali mnohí známi umelci, hudobné skupiny, tanečné zoskupenia. Obec pri príprave programov spolupracuje už tradične so Slovenským národným divadlom alebo Novou Scénou, ktorých divadelné predstavenia sú vypredané do posledného miesta. Záver kultúrneho leta patrí rozlúčke s prázdninami zameraný hlavne na deti. V rámci kultúrneho leta účinkovali Peter a Miroslav Dvorský, Zuzana Smatanová, Dalibor Janda, Miro Šmajda, Lucie Bílá, Martin Babjak, Izabel Marxgut, Daniel Čapkovič, Marek Ťapák, Oto Weiter, Marcela Laiferová, Marie Rottrová, Vláďa Hron, Stano Dančiak, Robo Kaizer, Peter Meluš, Zdenka Predná, Peter Marcin, Štefan Skrúcaný, Sisa Sklovská, Braňo Kostka, Andrea Čajová, Katarína Štúrová, Mária Eliášová, Oto Klein, Chyno, Stanka Jakubíková, ale i hudobné, zábavné a tanečné skupiny ako The Pastels, Gladiátor, Vidiek, Senzi Senzus, Polemic, Fragille, Drišlak, Fanny Fellows, G-Strinx, Support Lesbiens, Bukasový Masív, Vrbovskí víťazi, Heaven´s Shore, Jánošík, Lúčnica a Radošinské naivné divadlo.

### 2.1.2.13. Šport

Z hľadiska vybavenosti v oblasti športu je obec dostatočne vybavená. K dispozícii sú tu:

- športový areál ŠK BLAVA Jaslovské Bohunice – dve tenisové haly pre tenis a badminton, tréningové futbalové ihrisko s umelým trávnikom, tréningové futbalové ihrisko s trávnatým povrchom a hlavné futbalové ihrisko
- v priestoroch areálu ubytovne je vybudovaný tenisový areál so šiestimi antukovými kurtmi a posilňovňa
- na Sídlišku v hospodárskom pavilóne zdravotného strediska sa nachádza vonkajšie fitness centrum
- športovo relaxačné centrum (mlyn) – strelnica, tenisové kurty, ubytovanie
- areál neobarokového kaštieľa s prilahlým parkom – klimatizovaný bazén s vykurovanou vodou, výrivkou, protiprúdom a vodnou masážou, sauna pre 4-6 osôb s ochladzovacím bazénom, ubytovanie.

Športovorekreačné objekty sú v obci kapacitne naddimenzované, čo vzniklo ich postupným dobudovaním a rozširovaním. V súčasnosti plnia funkciu vyššie občianskej vybavenosti s nadregionálnym významom. Aj v prípade rozšírenia kapacít pre bývanie, budú postačovať pre potreby zvýšeného počtu obyvateľov obce.

V roku 2013 oslávil organizovaný šport v obci 85. výročie vzniku. Športové a telovýchovné hnutia v obci sú sústredené pod pôsobnosť Športových klubov Blava 1928. Najpočetnejšiu členskú základňu majú futbalový a tenisový klub. Postavenie klubov je rovnoprávne, práca a povinnosti sú obsiahnuté v Štatútoch klubov, ktoré musia byť v súlade so základným dokumentom – Stanovami ŠK Blava. Nárast počtu klubov a hlavne rozšírenie možností športovať a súťažiť, je dôkazom pozitívneho rozvoja telesnej kultúry v obci Jaslovské Bohunice, ktoré okrem športových úspechov priniesol aj zmeny v životnom štýle a zdraví obyvateľov.

Dôvodom spojenia rôznych športových odvetví a vytvorením klubov pod ŠK Blava 1928 boli zjednodušenie administratívno-organizačných postupov pri organizovaní športových aktivít a tiež vytvorenie silnejšieho kolektívu, ktorý by nadviazal na osemdesiatročnú tradíciu organizovaného športu v obci. V rámci ŠK Blava 1928 pôsobia Futbalový klub ŠK Blava (FK ŠK Blava), Tenisový klub ŠK Blava (TK ŠK Blava), Stolnotenisový klub ŠK Blava (STTK ŠK Blava), Klub benchpressu a silového trojboja ŠK Blava (B.A.S.T. ŠK



Blava), Vodácky klub ŠK Blava (VK ŠK Blava), Veterán klub ŠK Blava (VTK ŠK Blava) a Klub tenisových amatérov (KTA ŠK BLAVA).

Geografická poloha obce v regióne, konfigurácia terénu a ostatné prírodné a technické danosti nezaraďujú obec medzi rekreačne atraktívne oblasti cestovného ruchu vo vzťahu k širšiemu okoliu.

Z prírodných daností vychádzajú tieto predpoklady pre rekreačnú a športovú činnosti a firmy rekreácie pre obyvateľov obce:

- pre vodné športy – dostatočné (na novovzniknutej i navrhovanej vodnej ploche)
- pre prechádzky a pešiu turistiku – dobré (popri potoku Blava po hrádzi)
- pre zimné športy – nedostatočné (vzhľadom na terénne a klimatické podmienky)
- pre cykloturistiku -veľmi dobré (popri toku, spojenie s Trnavou – Považská trasa, ale aj po pahorkatine, združený chodník pre cyklistov a chodcov Paderovce-Jaslovské Bohunice)
- pre špecifické činnosti – veľmi dobré (pre jazdectvo v teréne, ale aj pre poľovníctvo – strelnica).

Z hľadiska zabezpečenia ubytovania je pre obec potrebné uvažovať do roku 2025 s realizáciou ubytovacích kapacít cestovného ruchu v penziónoch, resp. hotelových zariadeniach v rozsahu 60-80 lôžok. Táto kapacita by mala byť naplnená jednak využitím jestvujúcich menších kapacít, jednak dobudovaním areálu mlynu v Jaslovciach na ubytovacie zariadenie vyššej kategórie, rekonštrukciou budovy ubytovne v areály kasární, prípadne výstavbou nového hotela.

**Pre každodennú rekreáciu a rekreačný šport je v obytnom území potrebné zabezpečiť plochy v rámci obytných blokov, využitie školského telovýchovného areálu (telocvične, ihriská) aj pre bývajúcich obyvateľov. Žiada sa pokračovať vo vytváraní verejnej zelene (okrskovú, obvodovú), pre športovú činnosť fitnesscentrá, otvorené a kryté zariadenia v rozptyle na voľných plochách, príp. V rekreačno-športových zónach.**

### 2.1.3. Environmentálne podmienky

Obec Jaslovské Bohunice leží v severovýchodnej časti okresu Trnava 14 km od krajského mesta Trnava a zaraďuje sa k väčším obciam Trnavského regiónu. Katastrálne územie obce je ohraničené katastrami susedných obcí, a to:

- zo severu katastrálnym územím obce Kátlovce a Radošovce
- zo severovýchodu katastrálnym územím obce Veľké Kostolany, kde hranicou je súčasne hranica medzi okresmi Trnava a Piešťany
- z východu katastrálnym územím obce Ratkovce a Žilkovce, kde hranicou je súčasne hranica medzi okresmi Trnava a Hlohovec
- z juhovýchodu katastrálnym územím obce Malženice
- z juhozápadu katastrálnym územím obce Špačince
- zo západu katastrálnym územím obce Dolné Dubové.

Katastrálne územie obce tvorí katastrálne územie miestnej časti Paderovce o výmere 399,3 ha, Bohunice o výmere 855,5 ha a Jaslovce o výmere 753,5 ha. Celková výmera katastrálneho územia je 2 008,3 ha (20 082 693 m<sup>2</sup>), z toho celková výmera zastavaného územia je 1 768 467 m<sup>2</sup>. Kataster obce sa nachádza v priemernej

nadmorskej výške 160 m n. m. Podľa údajov Krajského štatistického úradu bolo k 31.12.2014 v obci 2124 obyvateľov. Z toho vyplýva hustota osídlenia 99,24 obyv/km<sup>2</sup>.

Stav životného prostredia je potrebné hodnotiť z hľadiska znečistenia základných zložiek územia, ktorými sú voda, pôda, vzduch a odpady, ktoré pôsobia na kvalitu životného prostredia.

### 2.1.3.1. Prírodné danosti obce

Prírodný potenciál vymedzuje geografická charakteristika, klimatické podmienky, geologické zdroje, pôdne podmienky, hydrologické podmienky, flóra a fauna.

Z **geografického hľadiska**, charakter katastra obce Jaslovské Bohunice ovplyvňujú tri geomorfologické celky: Malé Karpaty, Považský Inovec a Podunajská nížina. Z hľadiska krajiny predstavuje kataster obce krajinu vidieckeho typu s absolútne prevládajúcou poľnohospodárskou funkciou. Jej dominantnosť zvyrazňujú minimálne plochy lesov a vodných tokov so sprievodnou líniovou, nelesnou stromovou a drevinovou vegetáciou.

Z celkovej výmery 2008,3 ha tvorí:

poľnohospodárska pôda	1 805,4 ha (18 023 518 m <sup>2</sup> )
z toho - orná pôda	1 771,1 ha
- záhrady	34,2 ha
- vinice	0,1 ha
- trvalé tráv. porasty	0,5 ha
lesné pozemky	0,1 ha (1 284 m <sup>2</sup> )
vodné plochy	11,6 ha (118 288 m <sup>2</sup> )
zastavané plochy	175,3 ha (1 768 467 m <sup>2</sup> )
ostatné plochy	15,4 ha (171 136 m <sup>2</sup> )

Obec Jaslovské Bohunice patrí do **teplej klimatickej oblasti** s miernou zimou. Priemerná ročná teplota vzduchu sa pohybuje na úrovni 9,2 °C. Najnižšia ročná priemerná teplota sa pohybuje na úrovni 8,3 °C a najvyššia na úrovni 10,4 °C. Priemerný ročný úhrn zrážok sa pohybuje okolo 560 milimetrov. Pri náhlych búrkach v lete dosahujú denné úhrny zrážok až 70 milimetrov i viac. Často sa striedajú suché a zrážkové periódy. Suché periódy sú častejšie, môžu trvať 50 i viac dní. Zrážkové periódy sú kratšie 10 – 20 dní a sú zriedkavejšie. Priemerný počet dní so snehovou pokrývkou za rok dosahuje 40 dní. Sú odpozorované obdobia 100 dní a najmenej 6 dní. Priemerná výška snehovej pokrývky je 8,5 cm, maximálna výška 50 – 60 cm. Územie obce patrí medzi veterné oblasti. Najčastejšie fúka severný a severozápadný vietor, menej juhovýchodný a južný. Iné smery vetra sú výnimkou. Ročná priemerná rýchlosť vetra sa pohybuje od 2,4 m/s do 4,0 m/s, pričom veternosť rastie úbytkom porastov a vetrolamov. Ročná priemerná vlhkosť vzduchu je 76 %. Slnečný svit sa pohybuje okolo 2000 hodín ročne.

Na území obce bol vykonaný rozsiahly **geologický prieskum** zameraný na výskyt ložísk zemného plynu.

Katastrálne územie Jaslovských Bohuníc leží v širokom pásme **černozezí**. Okolo potokov sa nachádzajú čiastočne lužné pôdy. Černozeze majú dobrú prirodzenú zásobu živín a fyzikálne vlastnosti, ktoré zvyšujú odolnosť voči civilizačným vplyvom. Humusová tmavohnedá vrstva je 40-70 cm a postupne prechádza do materskej horniny. Černozeze patria k najkvalitnejším poľnohospodárskym pôdam a majú veľmi dobrú úrodnosť. Pôda je zväčša stredne ťažká, s drobno-hrudkovitou štruktúrou, vynikajúcim vodným a vzdušným režimom.

Cez katastrálne územie obce Jaslovské Bohunice pretekajú nasledovné **vodné toky**. Sústavu vodných tokov tvorí Dubovský potok (Luch) patriaci do dunajského povodia, ktorý sa vlieva pred miestnou časťou Bohunice do riečky Blava, ktorá sa za obcou Bučany

vlieva do Dudváhu. Plocha povodia Blavy je 266,4 km<sup>2</sup>, dĺžka toku 47,5 km a priemerný ročný prietok 0,350 m<sup>3</sup> za sekundu. Na území obce Bohunice bola v roku 2001 uvedená do užívania vodná nádrž o ploche 0,56 ha pre účely vybudovania závlah najmä v zastavanom území obce pre zlepšenie stavu životného prostredia v obytnej zóne.

Hydrologické pomery sú podmienené zrážkami, charakterom obrábania orných pôd a ich priepustnosťou, ako aj množstvom odberu vody na prameni do pitného potrubia systému pre mesto Trnava a okolité obce. Okrem blavskej doliny sú povrchové vody odvádzané sezónne dolinou Zlín a kanálom Maniviér z jadrovo-energetického komplexu. Na území sa obmedzuje využívanie spodných vôd.

**Flóra** na území Jaslovských Bohuníc je výsledkom spôsobu veľkopoľného hospodárenia a umiestnením priemyselných a energetických zariadení. Vysoké porasty stromov a kríkov sú iba pozdĺž potokov a v miestnom parku. Najväčšie zastúpenie majú: jaseň, lipa, jelša, topol, vrba, agát, javor, orgován, pagaštan, baza čierna, ruža šípová, trnka, platan kanadský, buk, borovica, breza. Z rastlinných spoločenstiev sú zastúpené prhláva dvojdomá, palina obyčajná, lastovičník väčší, loboda tatárska, fialka ružová, púpava lekárska, snežienka jarná, plúcnik lekársky, durman obyčajný, bodliak trnitý a viaceré druhy tráv.

**Stav fauny** odráža výrazné zásahy do využitia územia a spôsobu hospodárenia na pôde. Zo šeliem sa vyskytuje líška, kuna lesná, tchor a lasica obyčajná, z kopytníkov srnec, občasne diviak, z vtákov plamienka driemavá, kuvik obyčajný, migruje haja červená, kaňa sivá, sokol myšiar a iné. Z poľovnej zveri sa vyskytuje bažant, jarabica, zajac poľný a kačica divá. Veľkú skupinu tvoria spevavce, krkavcovité vtáky, drozdy. Priamo v obydliach žijú lastovičky a beloritky domové, vrabce a komináriky.

### 2.1.3.2. Voda

Čo sa týka povrchových a podzemných vôd, územie nespadá do žiadnej významnej alebo chránenej vodohospodárskej oblasti. Obývaná časť obce je zásobovaná pitnou vodou z vodného zdroja Dobrá Voda, Dechtice skupinovým vodovodom. Studne sa neprevádzkujú na účely dodávky pitnej vody, používajú sa iba na zavlažovanie. Podzemné vody nachádzajúce sa v tomto kolektore majú volnú hladinu, sú výrazne Ca – Mg –HCO<sub>3</sub> typu, stredne mineralizované, tvrdé s mierne alkalickou reakciou. Ich kvalita vyhovuje požiadavkám STN 75 7111 pre pitné vody. Obec sa nachádza v ochrannom pásme jadrového zariadenia a využívanie miestnych podzemných vôd je obmedzené. Pre účely JE A-1 sa využívajú studne HB1, HB2, HB3 a HB4, ktorých voda vyhovuje uvedenej norme pre pitné vody.

Zraniteľnosť spodných vôd je čiastočne znečisťujúcimi látkami používaním v poľnohospodárstve a únikom rádionuklidov z jadrových zariadení. Povrchové vody vodného toku Blava sú znečisťované znečisťujúcimi látkami splavovanými pri náhlých búrkach. Stav sa zhoršuje a ústupom lúčnych porastov pôvodne udržiavaných pozdĺž brehov Blavy. Ďalším znečisťovateľom sú vypúšťané vody z ČOV a priame výpuste kontaminovaných odpadových vôd obyvateľmi na hornom toku nad obcou Jaslovské Bohunice.

### 2.1.3.3. Pôda

Hodnoty obsahu rizikových látok v pôde neprekračujú hygienické limity. Z organických znečisťujúcich látok boli v pôde monitorované obsahy polycyklických aromatických uhľovodíkov, polichlórovaných benifenilov, nepolárnych extrahovateľných látok, perzistentných pesticídov a chlórovaných fenolov. Z hľadiska vlastností pôdy, ich skeletovitosti a lipnavosti pôdy, možno ich považovať za pôdy dobre odolné voči mechanickej a chemickej degradácii. Odkrytý terén až 92,3% poľnohospodársky

obrábanej pôdy poskytuje podmienky na výraznú veternú eróziu, prašnosť a znižovanie kvality životného prostredia.

Acidifikácia pôdy sa prejavuje diaľkovým prenosom emisií z priemyselných centier a dopravy. Rizikovým faktorom je kontaminácia pôdy rádionuklidmi z prevádzky a vyradovania jadrových zariadení.

Kvalita pôd vyžaduje stálu ochranu, realizáciu správnych regulačných opatrení v spôsobe obrábania, pestovania, prípravy pôd, obmedzenosťou vplyvov rizikových faktorov. Pôda je bohatstvom tohto územia.

#### 2.1.3.4. Ovzdušie

Znečisťovanie ovzdušia na území katastra obce je diaľkovým prenosom emisií zo stacionárnych zdrojov okresných miest, prenosom rádioaktívnych výpustí z prevádzkovaných blokov JE i z procesu vyradovania jadrových zariadení z prevádzky. Podľa „Stratégie zásad a priorít štátnej environmentálnej politiky SR“ prijatej vládou SR a NR SR bola oblasť Trnavy zaradená medzi zdravotne závažné a ohrozené oblasti.

Najväčším negatívom je obsah prachu v ovzduší s priemernou ročnou hodnotou okolo 30 $\mu$ g.m<sup>-3</sup> (mikrogramov na m<sup>3</sup>). Miestne zdroje znečistenia ovzdušia sú bezvýznamné. Obec má zabezpečenú dodávku tepla horúcovodom z JE V-2, je plynofikovaná a doplnkovým zdrojom tepla je elektrická energia. Najväčším zdrojom hluku je verejná doprava a priemyselné strediská na území obce. Hodnoty hluku stanovené hygienickými normami nie sú prekračované ani v dopravnej špičke.

#### 2.1.3.5. Odpady

Likvidácia tuhého komunálneho odpadu je riešená zberom do smetných nádob a kontajnerov. Obec vykonáva separovaný zber. Organický odpad z poľnohospodárskych dvorov je vyvážený na dve poľné hnojiská a aplikovaný do pôdy. V obci sa opakovane vytvárajú menšie divoké skládky odpadu.

V priemyselnej zóne V1 (podľa územného plánu) obec vybuďovala EKODVOR, ktorý po technickom vybavení traktorom s vlečkou, kontajnerovým návesom a čelným nakladačom, zbernými kontajnermi a zbernými nádobami bude slúžiť na zber komunálnych odpadov s výnimkou nebezpečných odpadov (podľa zákona o odpadoch a katalógu odpadov). V budúcnosti obec plánuje vybudovanie kompostoviska.

### 2.2. Analýza vonkajšieho prostredia

Vonkajšie prostredie z pohľadu obce je formované na troch úrovniach: 1. európska legislatíva a stratégie; 2. štátna legislatíva a opatrenia vlády SR a 3. regionálne stratégie Vyššieho územného celku.

Na prvej, európskej úrovni, je smerodajná predovšetkým Stratégia „Európa 2020“, ktorou sa riadi filozofia a zameranie zdrojov z európskych štrukturálnych fondov pre obdobie 2014 – 2020. Na základe tejto stratégie totiž musí Európska únia dodržiavať jednotný tematický prístup. Priority a ciele tejto stratégie premietla vláda SR do Partnerskej dohody na roky 2014 – 2020. Stratégia Európa 2020 má tri hlavné ciele:

1. Inteligentný rast (Inovácie, Vzdelávanie a Digitálna spoločnosť)
2. Udržateľný rast (Klíma, Energetika a Mobilita, Konkurencieschopnosť)
3. Inkluzívny rast (Zamestnanie a zručnosti, Boj proti chudobe)

Kľúčovými cieľovými hodnotami stratégie sú:

- Zamestnanosť: zvýšiť zamestnanosť obyvateľov vo veku 20-64 rokov, vrátane väčšieho zapojenia žien, starších a lepšieho začlenenia migrantov
- Výskum a vývoj: zvýšiť investície do výskumu a vývoja a inovácií podnikov
- Zmena klímy a energetická udržateľnosť: znížiť emisie skleníkových plynov o 20% v porovnaní s úrovňou z roku 1990, zvýšiť podiel OZE o 20% na konečnej spotrebe energie a zvýšiť energetickú účinnosť o 20%
- Vzdelávanie: znížiť mieru predčasného ukončenia školskej dochádzky a zvýšiť podiel obyvateľov vo veku 30-34 rokov s vysokoškolským vzdelaním na 40%
- Boj proti chudobe: znížiť podiel ľudí žijúcich pod hranicou chudoby 25%

Na druhej, štátnej úrovni je okrem platnej legislatívy (napr. v oblasti regionálneho rozvoja, zákon o obecnom zriadení a pod.) určujúca Národná stratégia regionálneho rozvoja Slovenskej republiky. Tá obsahuje okrem iného aj stratégiu pre Trnavský samosprávny kraj. Vzhľadom k tomu, že v čase spracovania PHSR obce nie k dispozícii aktuálny PHSR VÚC (platný PHSR TTSK má platnosť do roku 2015), použili sme informácie pre tretiu úroveň vonkajších vplyvov (regionálna úroveň) informácie z Národnej stratégie regionálneho rozvoja. Národná stratégia bude zároveň určujúca aj pri tvorbe aktualizácie PHSR kraja na najbližšie obdobie (posledné PHSR kraja má platnosť do roku 2015).

Podľa Národnej stratégie regionálneho rozvoja je Trnavský samosprávny kraj (TTSK) prevažne vidiecky, prechodný, priemyselný, konkurencieschopný, rýchlorastúci región SR s perspektívou druhého najkonkurencieschopnejšieho regiónu na úrovni SR, s vysokou atraktivitou a pozíciou v blízkosti centra rozvojových aktivít EÚ a s možnosťou cezhraničnej spolupráce s Českou a Rakúskou republikou, ako aj Maďarskom. **TTSK má stredný inovačný potenciál. Z hľadiska analýzy vonkajšieho prostredia obce a tiež pre účely prevencie rizík rozvoja obce je potrebné zohľadniť disparity a faktory rozvoja kraja aj z hľadiska očakávaných regionálnych integrovaných územných stratégií rozvoja v kraji (RIUS).**

#### Hlavné disparity TTSK:

- v pôdohospodárstve: - pokles pestovateľských plôch a počtu chovaných hospodárskych zvierat (hydina, ošípané a hovädzí dobytok) a dovoz lacnejších dotovaných potravín z pôvodných krajín EÚ.
- v priemysle: - chýbajúce akreditácie a certifikácie s medzinárodnou platnosťou majú za následok obmedzenia v medzinárodnom obchode; inovačné a technologické zaostávanie spôsobuje zvyšujúcu sa energetickú a surovinovú náročnosť výroby.
- v službách: - disparity vo vzťahu mesta a okolia spôsobené nerovnomerným rozmiestnením služieb a vzdelávacích inštitúcií; nízka úroveň informatizácie produkčnej sféry; zníženie konkurencieschopnosti malého a stredného podnikania v dôsledku veľkej expanzie nadnárodných spoločností, ale aj často pre absentujúcu kvalitu poskytovaných služieb; nedostatočná kvalita verejných služieb občanom a podnikateľskej sfére.
- v technickej infraštruktúre: - nedostatočná kvalita ciest II. a III. triedy má často za následok dopravné nehody; neexistencia integrovaného dopravného systému; značné ekologické zaťaženie poľnohospodárskej krajiny; znižovanie emisného a odpadového zaťaženia územia.
- v sociálnej infraštruktúre: vyšší podiel nezamestnaných v obciach v porovnaní s Trnavou a ostatnými mestami; značný odlev pracovných síl do zahraničia z titulu blízkosti hraníc, pričom za vysokokvalifikované pracovné sily nie sú náhrady; nedostatočné investície do nájomného bývania, regenerácie bytového fondu a pomalá obnova kultúrnohistorických pamiatok, čo je spôsobené nedostatkom vlastných finančných zdrojov; nevyhovujúca miera nezamestnanosti s nevyrovnanou ponukou pracovných miest najmä vo vidieckych oblastiach.

#### Hlavné faktory rozvoja TTSK:

- v pôdohospodárstve: - dobrý produkčný pôdohospodársky potenciál v oblastiach zeleninárstva, ovocinárstva a vinohradníctva dáva možnosti rozvoja bývania na základe vidieckeho osídlenia, vysoký poľnohospodársky potenciál umožňuje pestovanie prakticky všetkých druhov ekologických potravín a živočíšnej výroby, rozvoj biotechnológií, rozvoj fariem a predaj z dvora, inovácia a rast konkurencieschopnosti slovenských produktov, ochrana životného prostredia.
- v priemysle: - rozvinutá priemyselná výroba a rôznorodosť hospodárskej základne s dlhodobým pôsobením dáva možnosť transferu technológií do perspektívnych odvetví na základe využitia fondov EÚ, rozsiahla koncentrácia zahraničných investícií dáva predpoklad na využívanie nových technológií a inovácií najmä v automobilovom a elektrotechnickom priemysle, potravinárstve, energetike a farmaceutickom priemysle, možnosť posilňovania exportu.
- v službách: - geopolitický polohový potenciál umožňuje priame kontakty s vyspelými regiónmi s možnosťou zintenzívnenia zahraničných investícií a medzinárodnej spolupráce, využitie geotermálnych prameňov za splnenia príslušných zákonných podmienok (zákon č. 538/2005 Z. z. o prírodných liečivých vodách, prírodných liečebných kúpeľoch, kúpeľných miestach a prírodných minerálnych vodách a o zmene a doplnení niektorých zákonov) pre ďalší rozvoj tradičného kúpeľníctva s prepojením na ekologický vidiecky turizmus, zlepšenie podnikateľského prostredia pre rozvoj malého a stredného podnikania v oblasti obchodu a služieb, vysoký podiel územia s veľkoplošnou ochranou krajiny a vodných zdrojov, priaznivé podmienky na rozvoj služieb v oblasti cestovného ruchu, vidieckeho turizmu a agroturizmu.
- v technickej infraštruktúre: - polohový potenciál kraja, výhodná geografická poloha, štruktúra miest a hustota obyvateľstva na km<sup>2</sup>, križovanie významných medzinárodných a vnútroštátnych trás železníc a ciest umožňuje lepšie zapojenie do medzinárodnej spolupráce a priaznivú väzbu na hlavné mesto Slovenska.
- v sociálnej infraštruktúre: - vysoký podiel vysokoškolsky vzdelaného obyvateľstva vytvára predpoklady pre možnosti využívania nových technológií a obnoviteľných zdrojov energií v súlade s ekologickými princípmi na základe využitia ľudského a ekonomického potenciálu, vzdelaná a pomerne lacná pracovná sila láka naďalej najmä zahraničných investorov, silný kultúrno-spoločenský potenciál daný koncentráciou kultúrnych a spoločenských inštitúcií dáva možnosť jeho využitia pre rozvoj cestovného ruchu a vytváraníu medzinárodných inštitúcií v prepojení na Bratislavský samosprávny kraj, dostupnosť vzdelávacích, sociálnych a zdravotných zariadení, stabilizovaný demografický vývoj a priaznivá veková štruktúra, dobrá sídelná štruktúra, vhodná pre dobrú a vyváženú obsluhu územia, silný potenciál cezhraničnej spolupráce.
- v kultúre: - podpora rekonštrukcie národných kultúrnych pamiatok v samosprávnom kraji ako predpoklad rozvoja cestovného ruchu.

**Charakteristika špecifických stránok regiónu:** dobre rozvinutá sieť dopravných komunikácií, kvalitný pôdny fond, priaznivé klimatické podmienky, zachovaná biodiverzita, významné vodné toky, geotermálne vodné pramene, málo znečistené ovzdušie, priaznivé podmienky na rozvoj vidieckeho turizmu a agroturizmu, potenciál pre ďalší rozvoj priemyslu, zahraniční investori priťahujúci ďalších subdodávateľov.

**Konkurenčná výhoda TTSK** je tvorená výhodnou geografickou polohou v blízkosti rozvojových aktivít EÚ, vysokým podielom zahraničného kapitálu a vysokokvalifikovanou pracovnou silou v strategicky dôležitých sektoroch.

**Očakávané dopady:** udržanie vysokého ekonomického rastu súčasne s rastom kvality života v regióne, zlepšenie životného prostredia, využitie medzinárodnej spolupráce a vnútorného potenciálu k rozvoju poznatkovo orientovanej ekonomiky, informatizácia verejnej správy a zlepšenie kvality služieb poskytovaných obyvateľom na vidieku, zvyšujúci sa počet študentov, príťažlivosť regiónu pre zahraničných investorov, kvantitatívny, kvalitatívny a bezpečnostný rozvoj dopravných komunikácií, zlepšenie dopravnej dostupnosti verejnou osobnou dopravou, zlepšenie kvality dopravnej

infraštruktúry, podpora multifunkčného poľnohospodárstva, vytváranie vhodného prostredia pre podnikateľské iniciatívy, zvyšovanie podielu výroby s vyššou pridanou hodnotou a podpora vytvárania inovačných združení a sietí.

#### Prioritné oblasti pre TTSK:

PO1: Veda, výskum a inovácie: zvyšovanie energetickej bezpečnosti, využívanie OZE, automobilový a energetický priemysel, automobilový priemysel

PO2: Ľudské zdroje: rozvoj ľudských zdrojov s dôrazom na vedu, výskum a inovácie, spolupráca medzi podnikateľskou sférou a verejnou správou

PO3: Zamestnanosť: dôraz na vytváranie nových pracovných miest vo vede, výskume a inováciách a v sektore služieb pre rozhodujúce priemyselné odvetvia (automobilový priemysel, energetika a spotrebný priemysel)

PO4: Konkurencieschopnosť, rast a podnikateľské prostredie: podpora podnikateľského prostredia a rastu podielu MSP najmä v sektore služieb

PO5: Životné prostredie, zmeny klímy a OZE: zvýšenie využívania OZE a surovín v rozhodujúcich priemyselných odvetviach

Prehľad vplyv týchto troch úrovní na obec je sumarizovaný v nasledujúcej STEEP analýze.

**Tabuľka 18: STEEP analýza (analýza vonkajšieho prostredia)**

Sociálne	Technologické	Ekonomické
Zvyšovanie podielu vysokoškolsky vzdelaných ľudí v populácii	Budovanie priemyselných parkov a obchodných centier v meste Trnava	Využitie fondov EÚ na spolufinancovanie projektov verejnej správy a súkromných firiem
Vzdelávanie – nedostatočné prepojenie škôl s praxou	Zavádzanie IKT do verejnej správy – informatizácia	Dobudovanie dopravných koridorov a cestnej infraštruktúry
Bývanie – nedostatok nájomných bytov	Zvyšovanie úrovne výskumu a vývoja a zavádzanie inovácií v podnikoch	Stimuly pre rast malých a stredných podnikov, podpora inovácií v podnikoch cez štrukturálne fondy
Migračné vlny – odliv mladých ľudí do väčších sídiel, prílev starších na vidiek		Daňové a administratívne zaťaženie
Zníženie bezpečnosti v dôsledku nárastu počtu sociálne slabých a marginalizovaných komunit		
Ekologické	Politické	Hodnotové
Neefektívne protipovodňové opatrenia	Administratívna pripravenosť na čerpanie štrukturálnych fondov	Tendencia smerom k spolupráce formou PPP projektov
Zvyšovanie znečistenia ovzdušia z dopravy	Nastavenie pravidiel verejného obstarávania	Zmeny postojov obyvateľstva – rastúca kriminalita, rasizmus a xenofóbia
Výstavba nového jadrového zdroja	Sektorové stratégie vlády napr. v oblasti odpadového hospodárstva a energetiky	Aktivizácia občianskeho sektora – väčšie zapájanie sa do rozvoja obcí

### 2.3. Zhrnutie súčasného stavu územia

Pri spracovaní analytickej časti PHSR bola použitá metodika zberu celoslovenských a regionálnych štatistických a ostatných dát zverejnených na portáli Štatistického úradu SR, ÚPSVaR Trnava a dostupných informácií od zamestnancov obce. Získané dáta sú

spracované v prehľadných tabuľkách a grafoch, výsledky analýzy sú vysvetlené v textovej časti.

**Tabuľka 19: Kontrolný zoznam pre hodnotenie rizík**

Druh rizika	Objekt rizika	Zdroj rizika	Nežiaduce dôsledky	Pravdepodobnosť
<b>Individuálne</b>				
<b>Technické</b>	Územie	Priemyselná havária	Znečistenie životného prostredia Ohrozenie verejného zdravia	<b>nízka</b>
<b>Ekologické</b>	Územie	Znečistenie ovzdušia Vodná erózia – riziko povodní mimo vodného toku	Zhoršenie životného prostredia Zničenie majetku, ohrozenie zdravia	<b>nízka</b>
<b>Sociálne</b>	Územie	Rast nezamestnanosti Nedostatok nájomných bytov	Kriminalita Odliv mladých obyvateľov	<b>stredná</b>
<b>Ekonomické</b>	Územie	Neefektívne čerpanie štrukturálnych fondov	Nerealizovaný rozvoj územia	<b>stredná</b>

### SWOT analýza

Analýza SWOT je spôsob náhľadu na zistenia sociálno-ekonomickej analýzy v štyroch rôznych kategóriách: silné stránky, slabé stránky, príležitosti a hrozby. Silné a slabé stránky vychádzajú z vnútorných podmienok obce (vnútorné faktory), príležitosti a hrozby sú externé udalosti a trendy, ktoré predstavujú šance alebo prekážky, ktoré ovplyvňujú miestny rozvoj (vonkajšie faktory). Zo silných stránok a príležitostí vyplývajú faktory rozvoja obce. Zo slabých stránok a ohrození vyplývajú kľúčové zápory obce. Na základe faktorov rozvoja a záporov obce je možné navrhnúť programovú štruktúru stratégie rozvoja.

SWOT analýza – sociálny rozvoj			
<b>Silné stránky</b>	<b>Body</b>	<b>Slabé stránky</b>	<b>Body</b>
<ul style="list-style-type: none"> <li>• bytová výstavba</li> <li>• demografický rast</li> <li>• znižovanie miery nezamestnanosti v obci</li> <li>• tradičné kultúrne a športové podujatia v obci</li> </ul>	5 5 5 5	<ul style="list-style-type: none"> <li>• absencia pobytového zariadenia v obci</li> <li>• starnutie obyvateľstva</li> <li>• nedostatok detských ihrísk a priestorov pre mládež</li> <li>• nedostatočná občianska vybavenosť (v súčasnosti nepokrýva potreby občanov)</li> </ul>	4 3 3
Spolu	25	Spolu	10
<b>Príležitosti</b>	<b>Body</b>	<b>Hrozby</b>	<b>Body</b>
<ul style="list-style-type: none"> <li>• spätný migračný trend z mesta do obce</li> <li>• vybudovanie detských ihrísk</li> <li>• postupné dobudovanie infraštruktúry a podmienok pre výstavbu bytových domov a rodinných domov</li> </ul>	3 5 5	<ul style="list-style-type: none"> <li>• rast nezamestnanosti</li> <li>• migrácia obyvateľstva z obce do miest</li> <li>• nezískanie zdrojov na vybudovanie sociálnych služieb v obci</li> </ul>	3 3 3
Spolu	13	Spolu	9



<b>SWOT analýza – hospodársky (ekonomický) rozvoj</b>			
<b>Silné stránky</b>	<b>Body</b>	<b>Slabé stránky</b>	<b>Body</b>
<ul style="list-style-type: none"> <li>dostupnosť sídla okresu a kraja (Trnava)</li> <li>dostupnosť pracovných príležitostí</li> <li>dopravná dostupnosť</li> <li>dostatok priestoru na rozvoj obce</li> <li>podnikateľské prostredie</li> <li>perspektíva rastu obce vzhľadom na disponibilné zdroje a plánovanú výstavbu nového jadrového zdroja</li> <li>vysoký podiel občanov s úplným stredným a vysokoškolským vzdelaním</li> <li>kvalifikovaná pracovná sila</li> </ul>	<p>3</p> <p>4</p> <p>3</p> <p>5</p> <p>5</p> <p>4</p> <p>4</p> <p>4</p>	<ul style="list-style-type: none"> <li>nedobudované chodníky a miestne komunikácie</li> <li>nedostatok parkovacích miest</li> <li>absencia bezbariérových vstupov</li> <li>potreba rekonštrukcie kultúrneho domu</li> <li>chýbajúce turistické náučné chodníky, cyklotrasy</li> <li>zastaraný vodovod</li> <li>potreba nových rozvodov kanalizácie</li> </ul>	<p>1</p> <p>3</p> <p>3</p> <p>5</p> <p>4</p> <p>4</p>
Spolu	32	Spolu	16
<b>Príležitosti</b>	<b>Body</b>	<b>Hrozby</b>	<b>Body</b>
<ul style="list-style-type: none"> <li>dobudovanie a rekonštrukcia chodníkov a miestnych komunikácií</li> <li>využitie finančných zdrojov z Environmentálneho fondu, fondov EÚ, dotácií a mimorozpočtových zdrojov</li> <li>príchod nových investorov do územia obce</li> <li>regionálna spolupráca pri rozvoji cestovného ruchu, kultúry a športu</li> <li>vybudovanie cyklotrasy s prepojením na okolité obce</li> </ul>	<p>5</p> <p>3</p> <p>3</p> <p>3</p> <p>5</p>	<ul style="list-style-type: none"> <li>konkurencia turisticky atraktívnych lokalít (Piešťany, Trnava, pohorie Malé Karpaty)</li> <li>absencia aktuálnej regionálnej stratégie na využitie potenciálu územia v oblasti cestovného ruchu</li> <li>nedostatočné využívanie inovačného potenciálu firiem</li> <li>nedostatočné prepojenie odborného školstva s trhom práce</li> </ul>	<p>4</p> <p>4</p> <p>4</p> <p>3</p>
Spolu	19	Spolu	15
<b>SWOT analýza – environmentálny rozvoj</b>			
<b>Silné stránky</b>	<b>Body</b>	<b>Slabé stránky</b>	<b>Body</b>
<ul style="list-style-type: none"> <li>zvyšovanie počtu separovaných zložiek odpadov</li> <li>zvyšovanie povedomia obyvateľov o separovaní odpadov</li> <li>vyhovujúce prírodné podmienky</li> <li>územie bez environmentálnych záťaží</li> </ul>	<p>5</p> <p>5</p> <p>3</p> <p>1</p>	<ul style="list-style-type: none"> <li>nevyhovujúci stav v oblasti odpadového hospodárstva</li> <li>nedostatočný zber a spracovanie biologicky rozložiteľných odpadov (spaľovanie v domácnostiach)</li> <li>prašnosť spôsobená dopravou, nedostatkom vetrolamov a eróziou pôdy</li> <li>opakovaný výskyt čiernych skládok</li> </ul>	<p>2</p> <p>2</p> <p>4</p> <p>5</p>
Spolu	14	Spolu	13
<b>Príležitosti</b>	<b>Body</b>	<b>Hrozby</b>	<b>Body</b>

Program hospodárskeho rozvoja a sociálneho rozvoja 2015 - 2025

• získanie zdrojov na vybudovanie kanalizácie	5
• získanie zdrojov na ochranu ovzdušia (zníženie prašnosti a hluku)	5
• získanie zdrojov na zníženie energetických nákladov na prevádzku verejných budov	5
• využívanie OZE na výrobu tepla	5
• budovanie protipovodňových opatrení	5
<b>Spolu</b>	<b>25</b>

• riziko povodní	1
• environmentálne dopady čiernych skládok	4
• riziko znečistenia životného prostredia v dôsledku priemyselnej havárie	4
• nedostatok zdrojov na dobudovanie kanalizácie	3
<b>Spolu</b>	<b>12</b>

V rámci všetkých troch oblastí swot analýzy (sociálna, hospodárska, environmentálna) majú prevahu slabé stránky nad silnými a rovnako prevažujú príležitosti nad hrozbami, čo vytvára priestor pre postupný rozvoj a budovanie celkovej infraštruktúry obce.

Zo SWOT analýzy boli identifikované hlavné problémy obce Jaslovské Bohunice:

- **v rámci sociálneho rozvoja:** absencia pobytového zariadenia v obci, nedostatok detských ihrísk a priestorov pre mládež
- **v rámci hospodárskeho rozvoja:** chýbajúce náučné chodníky, potreba rekonštrukcie kultúrneho domu, absencia bezbariérových vstupov k verejným budovám a nedostatok parkovacích miest, potrebná rekonštrukcia chodníkov a miestnych komunikácií
- **v rámci environmentálneho rozvoja:** opakovaný výskyt čiernych skládok, prašnosť spôsobená dopravou a nedostatkom vetrolamov, riziko priemyselnej havárie

Na základe SWOT analýzy (silných stránok a príležitostí) boli identifikované hlavné faktory rozvoja obce:

- pracovať na postupnom vyrovnaní rozdielov vo vybavenosti územia medzi miestnou časťou Paderovce a zvyškom obce tak, aby všetci obyvatelia obce mali rovnaké podmienky a kvalitu života
- postupné vybudovávanie infraštruktúry pre výstavbu IBV A HBV a tým pádom navýšenie počtu obyvateľov – pozitívny migračný trend z miest do obce
- zachované kultúrne a športové podujatia
- využívanie príležitostí na vytvorenie detských ihrísk
- výhodná geografická poloha a dobrá dopravná dostupnosť
- vysoký podiel občanov s úplným stredoškolským a vysokoškolským vzdelaním
- využívanie príležitostí pre rekonštrukciu chodníkov a miestnych komunikácií
- vybudovanie spojovacieho chodníka medzi Paderovcami a Jaslovskými Bohunicami
- zavedený separovaný zber odpadu
- postupné dobudovávanie a rekonštrukcia kanalizácie, vodovodu
- získavanie zdrojov na ochranu ovzdušia a na zníženie energetických nákladov na verejné budovy
- využívanie protipovodňových opatrení na potom Blava

**Tabuľka 20: Prehľad uskutočnených aktivít: Ex-post hodnotenie predchádzajúceho PHSR pre roky 2012-2014**

Formulár č. Ú6 - Ex-post hodnotenie predchádzajúceho PHSR pre roky 2012-2014									
v tis. EUR									
č.	Názov investície - projektu (obec, okres)	Číslo a názov aktivity	Klasifikácia investície (stavby) - triedy	Rok začatia	Cena podľa vykonávacieho projektu	Objem finančných prostriedkov v príslušnom roku spolu		Finančné prostriedky podľa zdrojov	
				Rok dokončenia	Celkom	Rok	Objem fin. prostriedkov	Štátny rozpočet	Rozpočet obce
0	1	2	3	4	5	6	7	8	9
1	Čiastočná rekonštrukcia budovy zdravotného strediska	1.1. Podpora rozvoja malého a stredného podnikania	1264 - Nemocničné budovy a zdravotnícke zariadenia	2014	300 000,00	2014	60 000,00		60 000,00
				2017				300 000,00	
2	Vybudovanie bezbariérového vstupu do budovy ZŠ	2.1. Rozvoj technickej infraštruktúry		2012	40 000,00				40 000,00
				2012					
3	Oprava mostov pred bránami domov	2.1. Rozvoj technickej infraštruktúry	2112 - Miestne komunikácie	2014	280 000,00				280 000,00
				2015					
4	Vytvorenie parkovacích miest v časti Sídliisko	2.1. Rozvoj technickej infraštruktúry	2112 - Miestne komunikácie	2014	2 000,00				2 000,00
				2015					
6	Vybudovanie miestnych komunikácií v nových obytných zónach obce	2.1. Rozvoj technickej infraštruktúry	2112 - Miestne komunikácie	2011	700 000,00				700 000,00
				2015					
7	Aktualizácia územného plánu	2.1. Rozvoj technickej infraštruktúry		2013	8 000,00				8 000,00
				2014					

11	Vybudovanie inžinierskych sietí v nových stavebných lokalitách	2.1. Rozvoj technickej infraštruktúry	2420 - Ostatné inžinierske stavby, i.n.	2011	50 000,00				50 000,00
				2014					
12	Rekonštrukcia verejného osvetlenia od miestnej časti Paderovce do Bohuníc	2.1. Rozvoj technickej infraštruktúry		2011	180 000,00			97 000,00	83 000,00
				2014					
13	Rekonštrukcia domu smútku v časti Jaslovce, v časti Paderovce čiastočná rekonštrukcia	2.1. Rozvoj technickej infraštruktúry	1272 - Budovy a miesta na vykonávanie náboženských aktivít	2012	350 000,00				350 000,00
				2012					
14	Rekonštrukcia objektu v areály bývalých kasární na zariadenie sociálnych služieb	2.2. Rozvoj sociálnej infraštruktúry	1130 - Ostatné budovy na bývanie	2014	800 000,00				800 000,00
				2015					
15	Rekonštrukcia objektu MŠ	2.3. Rozvoj školskej infraštruktúry	1263 - Školy, univerzity a budovy na vzdelávanie	2013	650 000,00				650 000,00
				2013					
16	Rekultivovanie plôch verejnej zelene a neudržiavaných verejných priestranstiev	3.1. Ochrana, zlepšenie a obnova životného prostredia		2012	60 000,00				60 000,00

### 3. Strategická časť

Cieľom PHSR je sformulovať takú predstavu o smerovaní obce, ktorá vyjadruje ekonomické a sociálne záujmy jej občanov a je v súlade so strategickými cieľmi a prioritami štátu, vyššieho územného celku, záujmami ochrany historického a kultúrneho dedičstva. Plán je otvorený dokument, ktorý by sa mal pravidelne písomne dopĺňať a aktualizovať, podľa vopred stanovených pravidiel, potrieb obyvateľov obce, jeho návštevníkov a potenciálnych investorov, s cieľom v maximálnej možnej miere zvýšiť životnú úroveň obyvateľov obce a uspokojiť ich potreby a požiadavky.

Stratégia obce je vypracovaná v súlade s návrhom Partnerskej dohody na roky 2014-2020, Stratégia je výsledkom kombinácie dvoch prístupov: štrukturálneho a regionálneho.

Strategický cieľ a špecifické ciele Plánu hospodárskeho rozvoja a sociálneho rozvoja obce konkrétne napĺňajú celkový cieľ regionálneho rozvoja tým, že vytvorením tohto významného strategického dokumentu sa na miestnej úrovni vytvoria podmienky pre implementáciu navrhnutého Integrovaného regionálneho operačného programu na roky 2014 – 2020, ktorého hlavným cieľom je prostredníctvom jednotlivých opatrení zvýšiť vybavenosť územia zariadeniami občianskej infraštruktúry s ohľadom na zabezpečenie ich dostupnosti a kvality poskytovaných služieb. Projektové zámery realizované v súlade s PHSR obce sú orientované na tvorbu strategických, politických, infraštruktúrnych a trhových podmienok, ktoré podporia úspešnosť a efektívnosť investícií malých a stredných podnikateľov a zvýšia konkurenčnú schopnosť obce.

Tento strategický dokument posilní regionálny rozvoj tým, že stanoví postupy podporujúce miestne iniciatívy. Zároveň pomôže zvýšiť absorpčnú kapacitu regiónu pomocou podpory aktivít regionálnych a lokálnych rozvojových organizácií a podporou prípravy strategicky významných projektov.

#### Vízia:

„Chceme, aby obec Jaslovské Bohunice v roku 2025 bola konkurencieschopná, príťažlivá a perspektívna obec so zvyšujúcou sa kvalitou života pre všetkých jej obyvateľov vo všetkých oblastiach, využívajúca všetky zdroje pre tvorbu nových hodnôt v súlade s ochranou životného prostredia a udržateľným využívaním kultúrneho, historického a prírodného dedičstva.“

**Tabuľka 21: Hierarchia cieľov v štruktúre strategického dokumentu**

Prioritné oblasti		
PO 01	PO 02	PO 03
Sociálna oblasť	Ekonomická oblasť	Environmentálna oblasť
<b>Ciele prioritných oblastí</b>		
Cieľom je starostlivosť o občanov a zvýšenie kvality života v obci	Cieľom je skvalitňovanie verejnej správy a služby občanom, vytvorenie podmienok pre udržateľný rozvoj obce	Cieľom je ochrana a tvorba životného prostredia
<b>Opatrenia v rámci prioritných oblastí</b>		
1.1. Sociálna infraštruktúra	2.1. Zvyšovanie kvality verejných služieb samosprávy	3.1. Environmentálna infraštruktúra
1.2. Kultúrna a športová infraštruktúra	2.2. Technická infraštruktúra	3.2. Odpadové hospodárstvo
1.3. Školská infraštruktúra	2.3. Dopravná infraštruktúra	3.3. Protipovodňová ochrana

1.4. Zdravotná infraštruktúra	2.4. Cestovný ruch	3.4. Ochrana ovzdušia
-------------------------------	--------------------	-----------------------

**Tabuľka 22: Stratégia rozvoja obce Jaslovské Bohunice na roky 2015 - 2025**

<b>Prioritné oblasti, oblasti podpory a opatrenia</b>		
<b>PO 01</b>	<b>PO 02</b>	<b>PO 03</b>
<b>Sociálna oblasť</b>	<b>Ekonomická oblasť</b>	<b>Environmentálna oblasť</b>
<b>Opatrenia v rámci prioritných oblastí</b>		
<b>1.1. Sociálna infraštruktúra</b>	<b>2.1. Zvyšovanie kvality verejných služieb samosprávy</b>	<b>3.1. Environmentálna infraštruktúra</b>
1.1.1. Rozšírenie ponuky terénnych sociálnych služieb v obci	2.1.1. Vzdelávanie a zvyšovanie zručností pracovníkov obecného úradu	3.1.1. Rekonštrukcia starého vodovodu v celej obci
1.1.2. Dobudovanie zariadenia sociálnych služieb – zariadenie pre seniorov	2.1.2. Aktualizácia rozvojových dokumentov obce – územného plánu a akčných plánov	3.1.2. Rekonštrukcia kanalizácie v obci
	2.1.3. Informatizácia verejnej správy – elektronizácia služieb	3.1.3. Revitalizácia parku, plôch verejnej zelene a neudržiavaných verejných priestranstiev
	2.1.4. Vypracovanie Stratégie rozvoja územia	3.1.4. Vytvorenie parku v lokalite Panské diely
	2.1.5. Vypracovanie Programu rozvoja bývania v zmysle zákona 369/1990 o obecnom zriadení	
<b>1.2. Kultúrna a športová infraštruktúra</b>	<b>2.2. Technická infraštruktúra</b>	<b>3.2. Odpadové hospodárstvo</b>
1.2.1. Vybudovanie detského ihriska v miestnej časti Paderovce	2.2.1. Vybudovanie priemyselného parku v dvoch plánovaných lokalitách	3.2.1. Vybudovanie kompostoviska
1.2.2. Rekonštrukcia kultúrneho domu v Paderovciach, vrátane zníženia energetických nákladov	2.2.2. Rozšírenie kamerového systému v obci	3.2.2. Osveta, vzdelávanie a zvyšovanie povedomia občanov o separovanom zbere v obci
1.2.3. Rekonštrukcia objektu jedálne a kuchyne v areály bývalých kasární na objekt poskytujúci priestor pre zachovanie miestnych ľudových kultúrnych tradícií, remesiel a kultúrneho dedičstva obce	2.2.3. Rekonštrukcia nevyužívanej obecnej budovy za účelom vytvorenia kreatívneho centra	3.2.3. Likvidácia čiernych skládok
1.2.4. Výstavba kúpaliska	2.2.4. Rekonštrukcia hasičskej zbrojnice	
1.2.5. Výstavba multifunkčného ihriska	2.2.5. Rekonštrukcia domu smútku v časti Paderovce	
1.2.6. Rozšírenie ponuky obecných letných denných táborov pre deti	2.2.6. Vybudovanie parkovacích plôch v časti Sídliisko	
1.2.7. Vybudovanie detského ihriska na Panských dieloch	2.2.7. Výstavba infraštruktúry v nových stavebných lokalitách pre IBV a HBV	
1.2.8. Vybudovanie detského ihriska v priestoroch amfiteátra	2.2.8. Vybudovanie bezbariérových vstupov na poštu, obecný úrad a ďalších verejných budov	
1.2.9. Rekonštrukcia detského ihriska na sídlisku		
1.2.10. Dobudovanie technického zázemia pri		

tenisových kurtoch		
1.2.11. Rekonštrukcia hrobky Desaze		
<b>1.3. Školská infraštruktúra</b>	<b>2.3. Dopravná infraštruktúra</b>	<b>3.3. Protipovodňová ochrana</b>
1.3.1. Modernizácia vnútorného vybavenia, vrátane zlepšenia materiálo-technického zabezpečenia v MŠ	2.3.1. Rekonštrukcia a výstavba miestnych komunikácií	3.3.1 Realizácia protipovodňových opatrení na potoku Blava
1.3.2. Modernizácia materiálo-technického zabezpečenia vzdelávacieho procesu v ZŠ	2.3.2. Rekonštrukcia obecných chodníkov	
	2.3.3. Oprava mostov pred bránami rodinných domov	
	2.3.4. Výstavba spojovacieho chodníka a cyklotrasy medzi obcou a miestnou časťou Paderovce	
<b>1.4. Zdravotná infraštruktúra</b>	<b>2.4. Cestovný ruch</b>	<b>3.4. Ochrana ovzdušia</b>
1.4.1. Rekonštrukcia budovy zdravotného strediska, vrátane zníženia energetických nákladov	2.4.1. Rekonštrukcia Jaslovského mlyna	3.4.1. Výsadba izolačnej zelene v rámci celej obce
	2.4.2. Vytvorenie spoločensko-športového komplexu v areály bývalých kasární	3.4.2. Vypracovanie Plánu ekologickej obnovy územia
	2.4.3. Výroba propagačno-informačných materiálov o obci	
	2.4.5. Podpora projektov cestovného ruchu prostredníctvom projektov cezhraničnej spolupráce	

Kedže sa obec Jaslovské Bohunice nachádza v území NATURA 2000, obec prehlasuje, že všetky navrhované činnosti zahrnuté v strategickej časti PHSR bude obec realizovať **mimo** dotknutých území sústavy NATURA 2000.

#### 4. Programová časť

**Programová časť PHSR nadväzuje na strategickú časť a obsahuje najmä zoznam opatrení a projektov na zabezpečenie realizácie programu rozvoja obce.** Programová časť PHSR na roky 2015-2020 obsahuje podrobnejšie rozpracovanie strategických cieľov v sociálnej, hospodárskej a environmentálnej politike na úrovni projektov a aktivít, ktoré sú tvorené vecne príbuznými skupinami aktivít samosprávy vykonávaných mimo bežnú činnosť a smerujúcich k plneniu strategického cieľa rozvoja obce na roky 2015-2020: **Strategickým cieľom rozvoja obce na roky 2015-2020 je vytvoriť podmienky pre zvýšenie kvality života obyvateľov obce, pre zvýšenie jej konkurencieschopnosti a ekonomickej výkonnosti s vyváženým rozvojom oblastí trvale udržateľného rozvoja.** Programová časť PHSR obce obsahuje celkový prehľad projektov v jednotlivých oblastiach stratégie a základný návrh ukazovateľov pre hodnotenie programu rozvoja.

Súčasťou programovej časti je aj stanovenie ukazovateľov pre hodnotenie PHSR. Ukazovatele výsledkov a dopadov v PHSR obce Jaslovské Bohunice sú spracované v nasledujúcej tabuľke. Ako informačný zdroj je uvedená obec a iné zdroje. **Výstupy projektu** predstavujú práce, služby a tovary, ktoré boli financované počas realizácie aktivít projektu vyjadrené z finančného a vecného hľadiska. **Výsledok projektu** predstavuje okamžitý efekt realizácie aktivít projektu (výstupy z aktivít), ktorý je k dispozícii pre cieľovú skupinu alebo predstavuje služby poskytnuté cieľovej skupine. **Dopad** predstavuje vyjadruje dlhodobý efekt intervencie na danú prioritnú oblasť alebo cieľovú skupinu, ktorý je mimo priamej a výlučnej kontroly subjektu zodpovedajúceho za realizáciu projektu.

**Ukazovatele výstupu** sú obvykle priradené k jednotlivým projektom. Označujú hmatateľné produkty, bezprostredne dosiahnuté realizáciou jednej alebo viacerých aktivít, často vyjadrené v merateľných fyzických alebo peňažných jednotkách. Odrážajú skutočnosť, že niečo bolo vytvorené, vyprodukované, zriadené, zrealizované.

**Ukazovatele výsledku** vyjadrujú priamy hmatateľný efekt projektu na cieľové skupiny projektu bezprostredne po ukončení realizácie projektu a merajú bezprostredný následok, ktorý bol vyvolaný výstupom (preto je medzi výstupom a výsledkom logická väzba).

**Ukazovatele dopadu** vyjadrujú dlhodobý efekt intervencie na prioritnú skupinu či cieľovú skupinu, následky dosiahnutých výsledkov projektu, teda príspevok k riešeniu cieľov stanovených pre prioritnú oblasť či potrieb cieľovej skupiny a k odstraňovaniu prekážok rozvoja. Z tohto hľadiska preto nemusí byť strategický cieľ vyjadrený ukazovateľmi dopadu, ale môže byť vyjadrený aj vhodnými ukazovateľmi výsledku. Pre oblasť hodnotenia dopadov PHSR obce boli ako východiskové hodnoty dopadových ukazovateľov stanovené dopadové ukazovatele výsledku na úrovni roku 2020.

**Tabuľka 23: Opatrenia a aktivity obce**

Opatrenie	Projekt/Aktivita	Prioritná oblasť/oblasť
<b>1.1. Sociálna infraštruktúra</b>	1.1.1. Rozšírenie ponuky terénnych sociálnych služieb v obci	PO1 /Sociálna oblasť
	1.1.2. Vybudovanie zariadenia sociálnych služieb – zariadenie pre seniorov	PO1 /Sociálna oblasť
<b>1.2. Kultúrna a športová infraštruktúra</b>	1.2.1. Vybudovanie detského ihriska v miestnej časti Paderovce	PO1 /Sociálna oblasť
	1.2.2. Rekonštrukcia kultúrneho domu v Paderovciach, vrátane zníženia energetických nákladov	PO1 /Sociálna oblasť
	1.2.3. Rekonštrukcia objektu	PO1 /Sociálna oblasť



	jedálne a kuchyne v areály bývalých kasární na objekt poskytujúci priestor pre zachovanie miestnych ľudových kultúrnych tradícií, remesiel a kultúrneho dedičstva obce	
	1.2.4. Výstavba kúpaliska	PO1 / Sociálna oblasť
	1.2.5. Výstavba multifunkčného ihriska	PO1 / Sociálna oblasť
	1.2.6. Rozšírenie ponuky obecných letných denných táborov pre deti	PO1 / Sociálna oblasť
	1.2.7. Vybudovanie detského ihriska na Panských dieloch	PO1 / Sociálna oblasť
	1.2.8. Vybudovanie detského ihriska v priestoroch amfiteátra	PO1 / Sociálna oblasť
	1.2.9. Rekonštrukcia detského ihriska na sídlisku	PO1 / Sociálna oblasť
	1.2.10. Dobudovanie technického zázemia pri tenisových kurtoch	PO1 / Sociálna oblasť
	1.2.11. Rekonštrukcia hrobky Desaze	PO1 / Sociálna oblasť
<b>1.3. Školská infraštruktúra</b>	1.3.1. Modernizácia vnútorného vybavenia, vrátane zlepšenia materiálno-technického zabezpečenia v MŠ	PO1 / Sociálna oblasť
	1.3.2. Modernizácia materiálno-technického zabezpečenia vzdelávacieho procesu v ZŠ	PO1 / Sociálna oblasť
<b>1.4. Zdravotná infraštruktúra</b>	1.4.1. Rekonštrukcia budovy zdravotného strediska, vrátane zníženia energetických nákladov	PO1 / Sociálna oblasť
<b>2.1. Zvyšovanie kvality verejných služieb samosprávy</b>	2.1.1. Vzdelávanie a zvyšovanie zručností pracovníkov obecného úradu	PO2 / Ekonomická oblasť
	2.1.2. Aktualizácia rozvojových dokumentov obce – územného plánu a akčných plánov	PO2 / Ekonomická oblasť
	2.1.3. Informatizácia verejnej správy – elektronizácia služieb	PO2 / Ekonomická oblasť
	2.1.4. Vypracovanie Stratégie rozvoja územia	PO2 / Ekonomická oblasť
	2.1.5. Vypracovanie Programu rozvoja bývania v zmysle zákona 369/1990 o obecnom zriadení	PO2 / Ekonomická oblasť
<b>2.2. Technická infraštruktúra</b>	2.2.1. Vybudovanie priemyselného parku v dvoch plánovaných lokalitách	PO2 / Ekonomická oblasť
	2.2.2 Rozšírenie kamerového systému v obci	PO2 / Ekonomická oblasť
	2.2.3 Rekonštrukcia nevyužívanej obecnej budovy za účelom vytvorenia kreatívneho centra	PO2 / Ekonomická oblasť
	2.2.4. Rekonštrukcia hasičskej zbrojnice	PO2 / Ekonomická oblasť
	2.2.5. Rekonštrukcia domu smútku v časti Paderovce	PO2 / Ekonomická oblasť
	2.2.6. Vybudovanie parkovacích plôch v časti Sídlisko	PO2 / Ekonomická oblasť
	2.2.7. Výstavba infraštruktúry v nových stavebných lokalitách	PO2 / Ekonomická oblasť

	pre IBV a HBV	
	2.2.8. Vybudovanie bezbariérových vstupov na poštu, obecný úrad a ďalších verejných budov	PO2 / Ekonomická oblasť
<b>2.3. Dopravná infraštruktúra</b>	2.3.1. Rekonštrukcia a výstavba miestnych komunikácií	PO2 / Ekonomická oblasť
	2.3.2. Rekonštrukcia obecných chodníkov	PO2 / Ekonomická oblasť
	2.3.3. Oprava mostov pred bránami rodinných domov	PO2 / Ekonomická oblasť
	2.3.4. Výstavba spojovacieho chodníka a cyklotrasy medzi obcou a miestnou časťou Paderovce	PO2 / Ekonomická oblasť
<b>2.4. Cestovný ruch</b>	2.4.1. Rekonštrukcia Jaslovského mlyna	PO2 / Ekonomická oblasť
	2.4.2. Vytvorenie spoločensko-sportového komplexu v areály bývalých kasární	PO2 / Ekonomická oblasť
	2.4.3. Výroba propagačno-informačných materiálov o obci	PO2 / Ekonomická oblasť
	2.4.4. Podpora projektov cestovného ruchu prostredníctvom projektov cezhraničnej spolupráce	PO2 / Ekonomická oblasť
<b>3.1. Environmentálna infraštruktúra</b>	2.4.1. Rekonštrukcia Jaslovského mlyna	PO2 / Ekonomická oblasť
	3.1.1. Rekonštrukcia starého vodovodu v celej obci	PO3 / Environmentálna oblasť
	3.1.2. Rekonštrukcia kanalizácie v obci	PO3 / Environmentálna oblasť
	3.1.3. Revitalizácia parku, plôch verejnej zelene a neudržiavaných verejných priestranstiev	PO3 / Environmentálna oblasť
<b>3.2. Odpadové hospodárstvo</b>	3.1.4. Vytvorenie parku v lokalite Panské diely	PO3 / Environmentálna oblasť
	3.2.1. Vybudovanie kompostoviska	PO3 / Environmentálna oblasť
	3.2.2. Osveta, vzdelávanie a zvyšovanie povedomia občanov o separovanom zbere v obci	PO3 / Environmentálna oblasť
<b>3.3. Protipovodňová ochrana</b>	3.2.3. Likvidácia čiernych skládok	PO3 / Environmentálna oblasť
	3.3.1. Realizácia protipovodňových opatrení na potoku Blava	PO3 / Environmentálna oblasť
<b>3.4. Ochrana ovzdušia</b>	3.4.1. Výsadba izolačnej zelene v rámci celej obce	PO3 / Environmentálna oblasť
	3.4.2. Vypracovanie Plánu ekologickej obnovy územia	PO3 / Environmentálna oblasť

**Tabuľka 24: Tabuľka ukazovateľov výsledkov a dopadov**

Typ ukazovateľa	Názov ukazovateľa	Definícia	Informačný zdroj	Merná jednotka	Východisková hodnota	Cieľová hodnota / Rok	
					Rok 2015	2017	2020
<b>PRIORITNÁ OBLASŤ – SOCIÁLNA</b>							
OPATRENIE/AKTIVITA 1.1. Sociálna infraštruktúra / 1.1.1. Rozšírenie ponuky terénnych sociálnych služieb v obci							
Hlavné ukazovatele : Výstupu výsledku dopadu	Výstup	Poskytnuté služby - náklady	Obec	EUR	0		4 000
	Výsledok	Počet klientov nových a/alebo inovovaných sociálnych služieb	Obec	Počet	0		7
	Dopad	Počet zavedených nových služieb	Obec Databáza DataCube	Počet	0		3
OPATRENIE/AKTIVITA 1.1. Sociálna infraštruktúra / 1.1.2. Vybudovanie zariadenia sociálnych služieb – zariadenie pre seniorov							
Hlavné ukazovatele : Výstupu výsledku dopadu	Výstup	Náklady na vybudovanie zariadenia	Obec	EUR	0	800 000	
	Výsledok	Kapacita zariadenia	Nezisková organizácia – prevádzkovateľ	Počet	0	30	
	Dopad	Počet zavedených sociálnych služieb	Obec Databáza DataCube	Počet	0	1	
OPATRENIE/AKTIVITA 1.2. Kultúrna a športová infraštruktúra / 1.2.1. Vybudovanie detského ihriska v miestnej časti Paderovce							
Hlavné ukazovatele : Výstupu výsledku dopadu	Výstup	Náklady na vybudovanie ihriska	Obec	EUR	0	50 000	
	Výsledok	Výmera detského ihriska	Obec	m <sup>2</sup>	0	1 200	
	Dopad	Počet vybudovaných detských ihrísk	Obec	Počet	0	1	
OPATRENIE/AKTIVITA 1.2. Kultúrna a športová infraštruktúra /1.2.2. Rekonštrukcia kultúrneho domu v Paderovciach, vrátane zníženia energetických nákladov							
Hlavné ukazovatele : Výstupu výsledku dopadu	Výstup	Náklady na rekonštrukciu	Obec	EUR	0	80 000	
	Výsledok	Zníženie energetických nákladov	Obec	%	0	-	
	Dopad	Projekty energetickej efektívnosti	Databáza DataCube	Počet	0	1	
OPATRENIE/AKTIVITA 1.2. Kultúrna a športová infraštruktúra /1.2.3. Rekonštrukcia objektu jedálne a kuchyne v areály bývalých kasární na objekt poskytujúci priestor pre zachovanie miestnych ľudových kultúrnych tradícií, remesiel a kultúrneho dedičstva obce							
Hlavné ukazovatele : Výstupu výsledku	Výstup	Náklady na rekonštrukciu / výstavbu	Obec	EUR	0	700 000	
	Výsledok	Kapacita telocvične/	Obec	Počet	0	50	

Program hospodárskeho rozvoja a sociálneho rozvoja 2015 - 2025

dopadu	Dopad	Počet podporených športových zariadení	Obec	Počet	0	1	
OPATRENIE/AKTIVITA 1.2. Kultúrna a športová infraštruktúra /1.2.4. Výstavba kúpaliska							
Hlavné ukazovatele : Výstupu výsledku dopadu	Výstup	Náklady na výstavbu kúpaliska	Obec	EUR	0		1 300 000
	Výsledok	Celková výmera kúpaliska	Obec	m <sup>2</sup>	0		3 500
	Dopad	Počet bazénov	Obec	Počet	0		2
OPATRENIE/AKTIVITA 1.2. Kultúrna a športová infraštruktúra /1.2.5. Výstavba multifunkčného ihriska							
Hlavné ukazovatele : Výstupu výsledku dopadu	Výstup	Náklady na výstavbu multifunkčného ihriska	Obec	EUR	0	60 000	
	Výsledok	Výmera ihriska	Obec	m <sup>2</sup>	0	2 000	
	Dopad	Počet podporených športovísk	Obec	Počet	0	5	
OPATRENIE/AKTIVITA 1.2. Kultúrna a športová infraštruktúra /1.2.6. Rozšírenie ponuky obecných letných denných táborov pre deti							
Hlavné ukazovatele : Výstupu výsledku dopadu	Výstup	Náklady na rozšírenie ponuky táborov	Obec	EUR	0		6 000
	Výsledok	Celkový nový počet táborov/rok	Obec	Počet	0		1
	Dopad	Zvýšenie účasti detí na táboroch	Obec	%	0		10
OPATRENIE/AKTIVITA 1.2. Kultúrna a športová infraštruktúra / 1.2.7. Vybudovanie detského ihriska na Panských dieloch							
Hlavné ukazovatele : Výstupu výsledku dopadu	Výstup	Náklady na vybudovanie ihriska	Obec	EUR	0	50 000	
	Výsledok	Výmera detského ihriska	Obec	m <sup>2</sup>	0	2 900	
	Dopad	Počet vybudovaných detských ihrísk	Obec	Počet	0	1	
OPATRENIE/AKTIVITA 1.2. Kultúrna a športová infraštruktúra / 1.2.8. Vybudovanie detského ihriska v priestoroch amfiteátra							
Hlavné ukazovatele : Výstupu výsledku dopadu	Výstup	Náklady na vybudovanie ihriska	Obec	EUR	0	50 000	
	Výsledok	Výmera detského ihriska	Obec	m <sup>2</sup>	0	1 200	
	Dopad	Počet vybudovaných detských ihrísk	Obec	Počet	0	1	
OPATRENIE/AKTIVITA 1.2. Kultúrna a športová infraštruktúra / 1.2.9. Rekonštrukcia detského ihriska na sídlisku							
Hlavné ukazovatele : Výstupu výsledku dopadu	Výstup	Náklady na rekonštrukciu ihriska	Obec	EUR	0	80 000	
	Výsledok	Výmera detského ihriska	Obec	m <sup>2</sup>	0	2 200	
	Dopad	Počet zrekonštruovaných detských ihrísk	Obec	Počet	0	1	

Program hospodárskeho rozvoja a sociálneho rozvoja 2015 - 2025

OPATRENIE/AKTIVITA 1.2. Kultúrna a športová infraštruktúra / 1.2.10. Dobudovanie technického zázemia pri tenisových kurtoch							
Hlavné ukazovatele : Výstupu výsledku dopadu	Výstup	Náklady na dobudovanie technického zázemia	Obec	EUR	0		120 000
	Výsledok	Výmera tenisových kurtov	Obec	m <sup>2</sup>	0		600
	Dopad	Počet tenisových kurtov	Obec	Počet	0		6
OPATRENIE/AKTIVITA 1.2. Kultúrna a športová infraštruktúra / 1.2.11. Rekonštrukcia hrobky Desaze							
Hlavné ukazovatele : Výstupu výsledku dopadu	Výstup	Náklady na rekonštrukciu hrobky	Obec	EUR	0		20 000
	Výsledok	Počet zrekonštruovaných hrobiek	Obec	Počet	0		1
	Dopad	Počet projektov obnovy hrobky	Obec	Počet	0		1
OPATRENIE/AKTIVITA 1.3. Školská infraštruktúra / 1.3.1. Modernizácia vnútorného vybavenia, vrátane zlepšenia materiálo-technického zabezpečenia v MŠ							
Hlavné ukazovatele : Výstupu výsledku dopadu	Výstup	Náklady na modernizáciu vnútorného vybavenia, vrátane zlepšenia materiálo-technického zabezpečenia v MŠ	Obec	EUR	0		50 000
	Výsledok	Počet podporených žiakov	Obec	Počet	0		92
	Dopad	Počet projektov školskej infraštruktúry	Obec	Počet	0		1
OPATRENIE/AKTIVITA 1.3. Školská infraštruktúra / 1.3.2. Modernizácia materiálo-technického zabezpečenia vzdelávacieho procesu v ZŠ							
Hlavné ukazovatele : Výstupu výsledku dopadu	Výstup	Náklady na modernizáciu materiálo-technického zabezpečenia vzdelávacieho procesu v ZŠ	Obec	EUR	0		100 000
	Výsledok	Počet podporených žiakov	Obec	Počet	0		221
	Dopad	Počet projektov školskej infraštruktúry	Obec	Počet	0		1
OPATRENIE/AKTIVITA 1.4. Zdravotná infraštruktúra / 1.4.1. Rekonštrukcia budovy zdravotného strediska, vrátane zníženia energetických nákladov							
Hlavné ukazovatele : Výstupu výsledku dopadu	Výstup	Náklady na rekonštrukciu	Obec	EUR	0	250 000	
	Výsledok	Zníženie energetických nákladov	Obec	%	0	-	
	Dopad	Projekty energetickej	Databáza DataCube	Počet	0	1	

Program hospodárskeho rozvoja a sociálneho rozvoja 2015 - 2025

		efektívnosti					
<b>PRIORITNÁ OBLASŤ – EKONOMICKÁ</b>							
OPATRENIE/AKTIVITA 2.1. Zvyšovanie kvality verejných služieb samosprávy / 2.1.1. Vzdelávanie a zvyšovanie zručností pracovníkov obecného úradu							
Hlavné ukazovatele : Výstupu výsledku dopadu	Výstup	Náklady na vzdelávanie	Obec	EUR	0		30 000
	sledok	Počet preškolených pracovníkov	Obec	Počet	0		15
	Dopad	Počet zavedených / zlepšených služieb	Obec	Počet	0		5
OPATRENIE/AKTIVITA 2.1. Zvyšovanie kvality verejných služieb samosprávy / 2.1.2. Aktualizácia rozvojových dokumentov obce – územného plánu a akčných plánov							
Hlavné ukazovatele : Výstupu výsledku dopadu	Výstup	Náklady na aktualizáciu rozvojových dokumentov	Obec	EUR	0		90 000
	Výsledok	Počet aktualizovaných dokumentov	Obec	Počet	0		3
	Dopad	Počet aktualizovaných rozvojových dokumentov	Obec	Počet	0		3
OPATRENIE/AKTIVITA 2.1. Zvyšovanie kvality verejných služieb samosprávy / 2.1.3. Informatizácia verejnej správy – elektronizácia služieb							
Hlavné ukazovatele : Výstupu výsledku dopadu	Výstup	Náklady na elektronizáciu služieb	Obec	EUR	0		100 000
	Výsledok	Počet zavedených elektronických služieb	Obec	Počet	0		5
	Dopad	Počet poskytovaných elektronických služieb verejnej správy	Obec	Počet	0		3
OPATRENIE/AKTIVITA 2.1. Zvyšovanie kvality verejných služieb samosprávy / 2.1.4. Vypracovanie Stratégie rozvoja územia							
Hlavné ukazovatele : Výstupu výsledku dopadu	Výstup	Náklady na vypracovanie Stratégie rozvoja územia	Obec	EUR	0		15 000
	Výsledok	Počet rozvojových dokumentov	Obec	Počet	0		1
	Dopad	Počet projektov rozvoja územia	Obec	Počet	0		1
OPATRENIE/AKTIVITA 2.1. Zvyšovanie kvality verejných služieb samosprávy / 2.1.5. Vypracovanie Programu rozvoja bývania v zmysle zákona 369/1990 o obecnom zriadení							
Hlavné ukazovatele : Výstupu výsledku dopadu	Výstup	Náklady na vypracovanie Programu rozvoja bývania	Obec	EUR	0		15 000
	Výsledok	Počet rozvojových dokumentov	Obec	Počet	0		1

Program hospodárskeho rozvoja a sociálneho rozvoja 2015 - 2025

	Dopad	Počet projektov rozvoja bývania	Obec	Počet	0		1
OPATRENIE/AKTIVITA 2.2. Technická infraštruktúra / 2.2.1. Vybudovanie priemyselného parku v dvoch plánovaných lokalitách <sup>4</sup>							
Hlavné ukazovatele : Výstupu výsledku dopadu	Výstup	Náklady na vybudovanie priemyselného parku	Obec	EUR	0		30 000
	Výsledok	Výmera priemyselného parku	Obec	m <sup>2</sup>	0		11 200
	Dopad	Počet zastavaných lokalít	Obec	Počet	0		2
OPATRENIE/AKTIVITA 2.2. Technická infraštruktúra / 2.2.2 Rozšírenie kamerového systému v obci							
Hlavné ukazovatele : Výstupu výsledku dopadu	Výstup	Náklady na rozšírenie kamerového systému	Obec	EUR	0		80 000
	Výsledok	Počet nových monitorovacích miest	Obec	Počet	0		25
	Dopad	Počet nových kamier	Obec	Počet	0		25
OPATRENIE/AKTIVITA 2.2. Technická infraštruktúra / 2.2.3 Rekonštrukcia nevyužívanej obecnej budovy za účelom vytvorenia kreatívneho centra							
Hlavné ukazovatele : Výstupu výsledku dopadu	Výstup	Náklady na rekonštrukciu nevyužívanej obecnej budovy za účelom vytvorenia kreatívneho centra	Obec	EUR	0		70 000
	Výsledok	Výmera obecnej budovy	Obec	m <sup>2</sup>	0		800
	Dopad	Kapacita nového kreatívneho centra	Obec	Počet	0		50
OPATRENIE/AKTIVITA 2.2. Technická infraštruktúra / 2.2.4 Rekonštrukcia hasičskej zbrojnice							
Hlavné ukazovatele : Výstupu výsledku dopadu	Výstup	Náklady na rekonštrukciu hasičskej zbrojnice	Obec	EUR	0		800 000
	Výsledok	Počet zrekonštruovaných zbrojníc	Obec	Počet	0		1
	Dopad	Počet projektov obnovy hasičskej zbrojnice	Obec	Počet	0		1
OPATRENIE/AKTIVITA 2.2. Technická infraštruktúra / 2.2.5. Rekonštrukcia domu smútku v časti Paderovce							
Hlavné ukazovatele : Výstupu výsledku dopadu	Výstup	Náklady na rekonštrukcia domu smútku	Obec	EUR	0	20 000	
	Výsledok	Počet rekonštruovaných domov smútku	Obec	Počet	0	1	

<sup>4</sup> Vybudovanie priemyselného parku v dvoch plánovaných lokalitách – zahrnuté v ÚP obce, vykonané posudzovanie SEA.

Program hospodárskeho rozvoja a sociálneho rozvoja 2015 - 2025

	Dopad	Počet projektov rekonštrukcie domu smútku	Obec	Počet	0	1	
OPATRENIE/AKTIVITA 2.2. Technická infraštruktúra / 2.2.6 Vybudovanie parkovacích plôch v časti Sídliisko							
Hlavné ukazovatele : Výstupu výsledku dopadu	Výstup	Náklady na vybudovanie parkovacích plôch	Obec	EUR	0		500 000
	Výsledok	Počet parkovacích miest	Obec	Počet	0		90
	Dopad	Výmera parkovacích plôch	Obec	m <sup>2</sup>	0		600
OPATRENIE/AKTIVITA 2.2. Technická infraštruktúra / 2.2.7. Výstavba infraštruktúry v nových stavebných lokalitách pre IBV a HBV <sup>5</sup>							
Hlavné ukazovatele : Výstupu výsledku dopadu	Výstup	Náklady na výstavbu infraštruktúry	Obec	EUR	0		5 000 000
	Výsledok	Počet stavebných parciel	Obec	Počet	0		85
	Dopad	Počet prvkov infraštruktúry	Obec	Počet	0		6
OPATRENIE/AKTIVITA 2.2. Technická infraštruktúra / 2.2.8. Vybudovanie bezbariérových vstupov na poštu, obecný úrad a ďalších verejných budov							
Hlavné ukazovatele : Výstupu výsledku dopadu	Výstup	Náklady na vybudovanie bezbariérových vstupov	Obec	EUR	0		500 000
	Výsledok	Počet nových bezbariérových vstupov	Obec	Počet	0		3
	Dopad	Počet projektov vybudovania bezbariérových vstupov	Obec	Počet	0		3
OPATRENIE/AKTIVITA 2.3. Dopravná infraštruktúra / 2.3.1. Rekonštrukcia a výstavba miestnych komunikácií							
Hlavné ukazovatele : Výstupu výsledku dopadu	Výstup	Náklady na rekonštrukciu a výstavbu miestnych komunikácií	Obec	EUR	0		1 000 000
	Výsledok	Dĺžka zrekonštruovaných h/nových miestnych komunikácií	Obec	m	0		3 000
	Dopad	Počet projektov rekonštrukcie a výstavby miestnych komunikácií	Obec	Počet	0		3
OPATRENIE/AKTIVITA 2.3. Dopravná infraštruktúra / 2.3.2. Rekonštrukcia obecných chodníkov							
Hlavné ukazovatele : Výstupu výsledku	Výstup	Náklady na rekonštrukciu obecných chodníkov	Obec	EUR	0		500 000
	Výsledok	Dĺžka	Obec	m	0		6 000

<sup>5</sup> Výstavba infraštruktúry v nových stavebných lokalitách pre IBV a HBV – zahrnuté v ÚP obce, vykonané posudzovanie SEA.



Program hospodárskeho rozvoja a sociálneho rozvoja 2015 - 2025

dopadu		zrekonštruovaných obecných chodníkov					
	Dopad	Počet projektov rekonštrukcie obecných chodníkov	Obec	Počet	0		3
OPATRENIE/AKTIVITA 2.3. Dopravná infraštruktúra / 2.3.3. Oprava mostov pred bránami rodinných domov							
Hlavné ukazovatele : Výstupu výsledku dopadu	Výstup	Náklady na opravu mostov	Obec	EUR	0		200 000
	Výsledok	Počet opravených mostov	Obec	Počet	0		103
	Dopad	Počet projektov opravy mostov	Obec	Počet	0		1
OPATRENIE/AKTIVITA 2.3. Dopravná infraštruktúra / 2.3.4. Výstavba spojovacieho chodníka a cyklotrasy medzi obcou a miestnou časťou Paderovce							
Hlavné ukazovatele : Výstupu výsledku dopadu	Výstup	Náklady na výstavbu spojovacieho chodníka a cyklotrasy	Obec	EUR	0	150 000	
	Výsledok	Dĺžka spojovacieho chodníka a cyklotrasy	Obec	m	0	800	
	Dopad	Výmera výstavby spojovacieho chodníka a cyklotrasy	Obec	m <sup>2</sup>	0	2 400	
OPATRENIE/AKTIVITA 2.4. Cestovný ruch / 2.4.1. Rekonštrukcia Jaslovského mlyna							
Hlavné ukazovatele : Výstupu výsledku dopadu	Výstup	Náklady na rekonštrukciu Jaslovského mlyna	Obec	EUR	0		300 000
	Výsledok	Kapacita zrekonštruovaného zariadenia	Obec	Počet	0		50
	Dopad	Počet projektov rekonštrukcie Jaslovského mlyna	Obec	Počet	0		1
OPATRENIE/AKTIVITA 2.4. Cestovný ruch / 2.4.2. Vytvorenie spoločensko-športového komplexu v areály bývalých kasární							
Hlavné ukazovatele : Výstupu výsledku dopadu	Výstup	Náklady na vytvorenie komplexu	Obec	EUR	0		800 000
	Výsledok	Výmera komplexu	Obec	m <sup>2</sup>	0		3 100
	Dopad	Počet projektov tvorby komplexu	Obec	Počet	0		1
OPATRENIE/AKTIVITA 2.4. Cestovný ruch / 2.4.3. Výroba propagačno-informačných materiálov o obci							
Hlavné ukazovatele : Výstupu výsledku dopadu	Výstup	Náklady na výrobu materiálov o obci	Obec	EUR	0		300 000
	Výsledok	Počet prvkov/rok	Obec	Počet	0		5
	Dopad	Počet projektov cestovného ruchu	Obec	Počet	0		5
OPATRENIE/AKTIVITA 2.4. Cestovný ruch / 2.4.4. Podpora projektov cestovného ruchu prostredníctvom projektov cezhraničnej spolupráce							

Program hospodárskeho rozvoja a sociálneho rozvoja 2015 - 2025

Hlavné ukazovatele : Výstupu výsledku dopadu	Výstup	Náklady na podporu projektov CR	Obec	EUR	0		300 000
	Výsledok	Počet zapojených krajín	Obec	Počet	0		3
	Dopad	Počet projektov cezhraničnej spolupráce	Obec	Počet	0		3
<b>PRIORITNÁ OBLASŤ – ENVIRONMENTÁLNA</b>							
OPATRENIE/AKTIVITA 3.1. Environmentálna infraštruktúra / 3.1.1. Rekonštrukcia starého vodovodu v celej obci							
Hlavné ukazovatele : Výstupu výsledku dopadu	Výstup	Náklady na rekonštrukciu vodovodu	Obec	EUR	0		2 500 000
	Výsledok	Dĺžka zrekonštruovaného vodovodu	Obec	m	0		5 500
	Dopad	Počet projektov rekonštrukcie vodovodu	Obec	Počet	0		6
OPATRENIE/AKTIVITA 3.1. Environmentálna infraštruktúra / 3.1.2. Rekonštrukcia kanalizácie v obci							
Hlavné ukazovatele : Výstupu výsledku dopadu	Výstup	Náklady na rekonštrukciu kanalizácie	Obec	EUR	0		3 000 000
	Výsledok	Dĺžka zrekonštruovanej kanalizácie	Obec	m	0		2 500
	Dopad	Celková dĺžka kanalizácie	Obec	m	0		3 500
OPATRENIE/AKTIVITA 3.1. Environmentálna infraštruktúra / 3.1.3. Revitalizácia parku, plôch verejnej zelene a neudržiavaných verejných priestranstiev <sup>6</sup>							
Hlavné ukazovatele : Výstupu výsledku dopadu	Výstup	Náklady na revitalizáciu	Obec	EUR	0		900 000
	Výsledok	Výmera revitalizovaných plôch	Obec	m <sup>2</sup>	0		30 000
	Dopad	Počet projektov revitalizácie	Obec	Počet	0		5
OPATRENIE/AKTIVITA 3.1. Environmentálna infraštruktúra / 3.1.4. Vytvorenie parku v lokalite Panské diely							
Hlavné ukazovatele : Výstupu výsledku dopadu	Výstup	Náklady na vytvorenie parku	Obec	EUR	0		280 000
	Výsledok	Výmera parku	Obec	m <sup>2</sup>	0		900
	Dopad	Počet projektov tvorby parku	Obec	Počet	0		1
OPATRENIE/AKTIVITA 3.2. Odpadové hospodárstva / 3.2.1. Vybudovanie kompostoviska <sup>7</sup>							
Hlavné ukazovatele : Výstupu výsledku dopadu	Výstup	Náklady na vybudovanie kompostoviska	Obec	EUR	0		450 000
	Výsledok	Výmera kompostoviska	Obec	m <sup>2</sup>	0		1 500
	Dopad	Počet projektov tvorby kompostoviska	Obec	Počet	0		1
OPATRENIE/AKTIVITA 3.2. Odpadové hospodárstva / 3.2.2. Osveta, vzdelávanie a zvyšovanie							

<sup>6</sup> Revitalizácia parku, plôch verejnej zelene a neudržiavaných verejných priestranstiev – celková výmera nepredstavuje súvislú plochu, ide o sumár všetkých revitalizovaných plôch v rôznych lokalitách obce.

<sup>7</sup> Vybudovanie kompostoviska – kapacita do 10t on/ročne pre potreby obce.

Program hospodárskeho rozvoja a sociálneho rozvoja 2015 - 2025

povedomia občanov o separovanom zbere v obci							
Hlavné ukazovatele : Výstupu výsledku dopadu	Výstup	Náklady na osvetu, vzdelávanie a zvyšovanie povedomia občanov o separovanom zbere v obci	Obec	EUR	0		100 000
	Výsledok	Počet informovaných občanov	Obec	Počet	0		2124
	Dopad	Počet osvetových a vzdelávacích prostriedkov	Obec	Počet	0		3
OPATRENIE/AKTIVITA 3.2. Odpadové hospodárstva / 3.2.3. Likvidácia čiernych skládok							
Hlavné ukazovatele : Výstupu výsledku dopadu	Výstup	Náklady na likvidáciu čiernych skládok	Obec	EUR	0		100 000
	Výsledok	Počet zlikvidovaných čiernych skládok	Obec	Počet	0		2
	Dopad	Počet projektov likvidácie čiernych skládok	Obec	Počet	0		2
OPATRENIE/AKTIVITA 3.3. Protipovodňová ochrana / 3.3.1 Realizácia protipovodňových opatrení na potoku Blava							
Hlavné ukazovatele : Výstupu výsledku dopadu	Výstup	Náklady na realizáciu protipovodňových opatrení	Obec	EUR	0		300 000
	Výsledok	Počet protipovodňových opatrení	Obec	Počet	0		2
	Dopad	Dĺžka potoka Blava v katastri obce	Obec	m	0		5 000
OPATRENIE/AKTIVITA 3.4. Ochrana ovzdušia / 3.4.1. Výsadba izolačnej zelene v rámci celej obce							
Hlavné ukazovatele : Výstupu výsledku dopadu	Výstup	Náklady na výsadbu izolačnej zelene	Obec	EUR	0		500 000
	Výsledok	Dĺžka vysadenej izolačnej zelene	Obec	m	0		2 000
	Dopad	Počet projektov výsadby izolačnej zelene	Obec	Počet	0		3
OPATRENIE/AKTIVITA 3.4. Ochrana ovzdušia / 3.4.2. Vypracovanie Plánu ekologickej obnovy územia							
Hlavné ukazovatele : Výstupu výsledku dopadu	Výstup	Náklady na vypracovanie Plánu ekologickej obnovy územia	Obec	EUR	0		15 000
	Výsledok	Počet plánov obnovy územia	Obec	Počet	0		1
	Dopad	Počet projektov vypracovania plánu	Obec	Počet	0		1

## 5. Realizačná časť

Realizačná časť PHSR nadväzuje na programovú časť vo väzbe na program a navrhnuté ukazovatele. Realizačná časť obsahuje najmä východiská, popis organizačného zabezpečenia, popis komunikačnej stratégie PHSR k jednotlivým cieľovým skupinám, popis systému monitorovania a hodnotenia plnenia programu rozvoja mesta, Akčný plán s výhľadom na roky 2015-2017 (vecný a časový harmonogram realizácie jednotlivých projektov).

Jednotlivé projektové zámery obce budú uskutočňované na základe rozhodnutí obecného zastupiteľstva a podľa finančných možností, a to z vlastných zdrojov a zo zdrojov domácich a zahraničných grantov, prípadne zo sponzorských príspevkov.

Na finančné zabezpečenie podpory regionálneho rozvoja možno použiť prostriedky:

- štátneho rozpočtu,
- štátnych fondov – dotácie,
- rozpočtu samosprávnych krajov,
- rozpočtu obcí – vlastné prostriedky
- prostriedky fyzických osôb – sponzorský príspevok alebo dar,
- prostriedky iných právnických osôb – sponzorský príspevok alebo dar,
- úvery domácich bánk,
- úvery a príspevky medzinárodných organizácií.

Dôležitým doplnkovým zdrojom finančného zabezpečenia podpory regionálneho rozvoja môžu byť prostriedky zo štrukturálnych fondov Európskej únie. Možnosť získať verejné finančné zdroje z rozpočtu Európskej únie a národného rozpočtu Slovenskej republiky je často previazaná na schopnosť obce spolufinancovať rozvojové projekty z vlastných zdrojov, prípadne zo zdrojov súkromných investorov.

Prehľadné usporiadanie rozvojových zámerov umožní obci orientovať sa v škále dostupných podporných zdrojov, ako aj podmienok na získanie týchto zdrojov. Pomoc zo štrukturálnych fondov je určená regiónom a oblastiam, ktoré vykazujú nízku úroveň hospodárskeho rozvoja. Podľa platných pravidiel Európskej únie sú podporované tie regióny, ktoré zodpovedajú ekonomicky a geograficky stanoveným cieľom štrukturálnej politiky.

### 5.1. Inštitucionálne a organizačné zabezpečenie

Vypracovaním Plánu hospodárskeho rozvoja a sociálneho rozvoja obce Jaslovské Bohunice plní obec jeden zo základných princípov regionálnej politiky – princíp programovania. Implementácia jednotlivých projektov si vyžaduje konkrétnych ľudí, ktorí budú viesť projekt od začiatku do konca. Projekty možno uskutočňovať vlastnými silami obce alebo za pomoci externistov. Práve prepojenie interných a externých nositeľov projektov urýchli proces realizácie stratégie, resp. môže prebiehať paralelne realizácia viacerých projektov naraz.

**Obec má reálne skúsenosti s realizáciou investičných a neinvestičných projektov na podporu regionálneho rozvoja z vlastných zdrojov. Realizácie projektov vyprofilovali medzi pracovníkmi obce odborne zdatný projektový tím, postačujúci pre úspešné riadenie projektov v budúcnosti.**

Realizácia Programu hospodárskeho rozvoja a sociálneho rozvoja obce je činnosťou samosprávy obce a obec ju vykonáva **prostredníctvom svojich orgánov (obecné zastupiteľstvo, starosta)**. Najvyšším orgánom obce je **obecné zastupiteľstvo**. Obecné zastupiteľstvo si môže zriadiť komisie zastupiteľstva ako svoje poradné orgány. Vo vzťahu k realizácii PHSR zastupiteľstvo berie na vedomie návrh strategickú časť dokumentu, schvaľuje celý dokument PHSR a každoročne schvaľuje vyhodnotenie jeho

plnenia, taktiež schvaľuje spolufinancovanie jednotlivých projektov financovaných z doplnkových zdrojov financovania a z prostriedkov rozpočtu obce. **Obecné zastupiteľstvo v rámci hodnotenia PHSR** schvaľuje každoročne hodnotiace a monitorovacie správy, rozhoduje o zmenách a aktualizácii programu, vo svojich uzneseniach týkajúcich sa hodnotenia PHSR v prípade nutnosti korekcií rozdeľuje jednotlivé priority programu a akčného plánu medzi existujúce komisie, ktoré sa zaoberajú monitorovaním a hodnotením ich realizácie.

**Najvyšším výkonným orgánom** obce a jej predstaviteľom je **starosta obce**. Vo vzťahu k realizácii PHSR starosta **riadi proces realizácie**, na programovej úrovni podpisuje uznesenie obecného zastupiteľstva o strategickej časti dokumentu, schválenie celého dokumentu, vykonáva uznesenia a zastupuje obec vo vzťahu k štátnym orgánom, k právnickým a fyzickým osobám (riadiace orgány jednotlivých operačných programov, dodávatelia, fondy a iné).

**Organizačne a administratívne zabezpečuje** celý proces plnenia PHSR **obecný úrad**.

## 5.2. Monitorovanie a hodnotenie

Aby boli jednotlivé projektové zámery programového dokumentu obce realizované v súlade s princípmi efektívnosti a účinnosti vynakladania finančných prostriedkov je potrebné, aby na úrovni obce bola zriadená koordinačná komisia, ktorej úlohou bude monitorovať celkový proces implementácie stratégie a navrhovať, v prípade potreby, zmeny v realizácii strategických plánov, ich doplnenie, prípadne prípravu nových dokumentov potrebných pre napĺňanie globálneho cieľa obce.

Proces monitorovania PHSR sa vykonáva systematicky a priebežne počas celého trvania PHSR až do ukončenie jeho platnosti a to na úrovni projektov (základným prvkom monitorovania je projekt, na úrovni programu sa pripravuje súhrnná monitorovacia správa za príslušný rok). Vstupnými údajmi pre monitorovanie sú údaje z plánovaných a dosiahnutých ukazovateľov výstupu, výsledku a dopadu jednotlivých projektov. Výstupom monitorovania je **monitorovacia správa za príslušný rok schválená obecným zastupiteľstvom** (v prípade projektov financovaných z EŠIF aj monitorovacia správa schválená riadiacim orgánom v systéme ITMS). Za prípravu monitorovacej správy za projekt je zodpovedný obecný úrad a za celkovú monitorovaciu správu je zodpovedný starosta. Výsledky monitorovania sú podkladom pre hodnotenie vykonávané na úrovni programu. Monitorovanie plnenia PHSR bude stálym procesom zameraným na sledovanie zmien prostredníctvom navrhnutých ukazovateľov, ktoré sa vzťahujú na jednotlivé projekty, ukazujú stav implementácie výstupov, výsledkov a dopadov a poukazujú na dosiahnutý vývoj vo vzťahu k akčnému plánu a financiám. Cieľom monitorovania je získavanie informácií o skutočnom plnení opatrení na zmenu negatívneho vývoja, spôsobu realizácie, definovanie a prijatie korekčných opatrení.

V prípade nutnosti korekcií mimo rámec pravidelného každoročného hodnotenia PHSR budú na základe podnetu starostu alebo komisie obecného zastupiteľstva a materiálu predloženého do obecného zastupiteľstva navrhovať a odporúčať opatrenia pre odstránenie nedostatkov a nezrovnalostí. Proces hodnotenia sa vykonáva na úrovni programu (PHSR) systematicky a priebežne počas celého trvania programu až po predloženie správy z hodnotenia programu. Proces hodnotenia z hľadiska jeho vykonávania je rozdelený na strategické a operatívne hodnotenie.

Operatívne hodnotenie sa zakladá predovšetkým na každoročnom hodnotení - vyhodnotenie PHSR bude prebiehať v zmysle platnej legislatívy o podpore regionálneho rozvoja každoročne hodnotiacou správou a monitorovacou správou, ktoré prejdú schvaľovacím procesom v obecnom zastupiteľstve. Výstupom hodnotenia je **hodnotiacia správa za príslušný rok**. Vstupnými údajmi pre prípravu operatívneho hodnotenia sú výsledky monitorovania - monitorovacie správy jednotlivých projektov realizovaných v rámci programu. Hodnotiace a monitorovacie správy PHSR sú podkladom pre rozhodnutia orgánov obce pri riadení realizácie programu s účelom dosiahnuť žiaduci pokrok smerom k dosiahnutiu cieľov jednotlivých prioritných oblastí PHSR. Celkový plán hodnotenia je spracovaný v nasledujúcej tabuľke.

**Tabuľka 25: Plán priebežných hodnotení PHSR**

Plán priebežných hodnotení PHSR na obdobie 2015- 2025		
Typ hodnotenia	Vykonať prvýkrát	Dôvod vykonania/ periodicita
<b>Strategické hodnotenie</b>		
<b>Strategické hodnotenie</b>		Podľa príslušných ustanovení zákona č. 24/2006 Z.z. o posudzovaní vplyvov na životné prostredie a o zmene a doplnení niektorých zákonov. Len v prípade, že to vyplýva zo zákona č. 24/2006 Z.z. o posudzovaní vplyvov na životné prostredie a o zmene a doplnení niektorých zákonov.
<b>Operatívne hodnotenie</b>		
<b>Tematické hodnotenie časti PHSR</b>	2016	téma hodnotenia identifikovaná ako riziková časť vo výročnej monitorovacej správe za predchádzajúci kalendárny rok
<b>Ad hoc mimoriadne hodnotenie</b>		pri značnom odklone od stanovených cieľov a doľahnutých hodnôt ukazovateľov pri návrhu na revíziu PHSR
<b>Ad hoc hodnotenie celého PHSR alebo jeho časti</b>	2016	Na základe rozhodnutia starostu a obecného zastupiteľstva o spracovaní akčného plánu na ďalšie obdobie
		Na základe rozhodnutia starostu, kontrolného orgánu obce/mesta, podnetu poslancov; na základe protokolu NKÚ SR, správy auditu

Súčasťou realizačnej časti PHSR je aj akčný plán spracovaný na obdobie dvoch rokov (n+2). Akčný plán je spracovaný podľa jednotlivých prioritných oblastí a obsahuje všetky projekty všetkých opatrení. Akčné plány sú prílohou hlavného dokumentu.

### 5.3. Komunikačný plán

Zabezpečenie realizácie PHSR je dosahované koordinovaným prístupom a spoluprácou so všetkými partnermi a aktérmi regionálneho rozvoja na území obce. Rôzne formy komunikácie budú súčasťou každého z pripravovaných a realizovaných projektov PHSR v rámci informovanosti a publicity (pri projektoch financovaných z EŠIF a dotačných titulov) alebo v rámci komunikácie zainteresovaných cieľových skupín pri príprave a realizácii jednotlivých projektov.

Komunikačnú stratégiu obce vo vzťahu k PHSR nie je účelné vyčleniť z celkovej komunikačnej stratégie obce, ktorá sa uskutočňuje vo vzťahu **k jeho obyvateľom ako hlavnej cieľovej skupine**. Hlavným cieľom komunikačnej stratégie je komunikácia s občanmi a dosiahnutie stavu, aby bol každý občan o všetkých súvislostiach, ktoré pre neho z PHSR a jeho realizácie vyplývajú, informovaný včas, v dostatočnom rozsahu a primeranou formou. **Podstatný a hlavný nástroj komunikácie obce je webová stránka obce so sprievodnými komunikačnými kanálmi: informačná tabuľa, rozhlas, noviny.** Komunikačná stratégia vo vzťahu k PHSR v obci prebieha kontinuálne od konca augusta 2014 počas celého obdobia platnosti PHSR.

Komunikácia vo vzťahu k PHSR je okrem cieľovej skupiny „obyvatelia“ zameraná na dve cieľové podskupiny: **organizácie, zamestnanci**. Komunikácia so strategickými sociálno-

ekonomickými partnermi a organizáciami je obsahom jedného z projektov PHSR na roky 2015-2025 a bude prebiehať kontinuálne v rámci tohto projektu a nepotrebuje žiadne mimoriadne opatrenia. Komunikácia so zamestnancami je súčasťou ich bežnej činnosti a nepotrebuje žiadne mimoriadne opatrenia.

Všestranným nástrojom komunikácie, ale aj hodnotenia, monitorovania a kontroly je „Materiál na rokovanie obecného zastupiteľstva“. Vstupné údaje pripravujú v dostatočnom predstihu zamestnanci obecného úradu, materiál má svojho predkladateľa (konkrétna zodpovednosť, odborná garancia), na príprave materiálu sa stanoviskami podieľajú komisie zastupiteľstva ako poradné orgány, stanovisko k materiálu dáva v prípade potreby kontrolór/audit, rokujú o ňom poslanci obecného zastupiteľstva, materiál je verejne prístupný a obecné zastupiteľstvo je verejné (o zastupiteľstve je informované obyvateľstvo a organizácie všetkými informačnými kanálmi). Počas programového obdobia 2014-2020 je naplánovaných 9 aktivít na predloženie tohto typu materiálu do obecného zastupiteľstva. Z hľadiska efektivity nie je vylúčené ani spojenie aktivity týkajúcej sa hodnotenia PHSR za daný rok s návrhom nového akčného plánu.

**Tabuľka 26: Plán komunikácie, hodnotenia a monitoringu realizácie PHSR obce**

	Termín	Miesto konania	Cieľová skupina	Forma	Téma, ciele	Vstupné údaje	Výstupy
1	12/2015	Obecný úrad	poslanci	OZ	Schválenie PHSR	Návrh dokumentu	Uznesenie OZ
2	12/2015	Obecný úrad	občania	OZ	Schválenie akčného plánu 2015-2017	Návrh dokumentu	Uznesenie OZ
3	03/2016	Obecný úrad	občania	OZ	Vyhodnotenie plnenia PHSR	Hodnotiaca správa	Monitorovacia správa 1 Uznesenie OZ
4	09/2017	Obecný úrad	občania	OZ	Schválenie akčného plánu 2018-2019	Návrh dokumentu	Akčný plán
5	03/2018	Obecný úrad	občania	OZ	Vyhodnotenie plnenia PHSR	Hodnotiaca správa	Monitorovacia správa 1 Uznesenie OZ
6	03/2019	Obecný úrad	občania	OZ	Vyhodnotenie plnenia PHSR	Hodnotiaca správa	Monitorovacia správa 1 Uznesenie OZ
7	09/2019	Obecný úrad	občania	OZ	Schválenie akčného plánu	Návrh dokumentu	Akčný plán

Program hospodárskeho rozvoja a sociálneho rozvoja 2015 - 2025

					2020-2021		
<b>8</b>	03/2020	Obecný úrad	občania	OZ	Vyhodnotenie plnenia PHSR	Hodnotiaca správa	Monitorovacia správa 1 Uznesenie OZ
<b>9</b>	03/2021	Obecný úrad	občania	OZ	Vyhodnotenie plnenia PHSR	Hodnotiaca správa	Monitorovacia správa 1 Uznesenie OZ
<b>10</b>	09/2021	Obecný úrad	občania	OZ	Schválenie akčného plánu 2022-2023	Návrh dokumentu	Akčný plán
<b>11</b>	03/2022	Obecný úrad	občania	OZ	Vyhodnotenie plnenia PHSR	Hodnotiaca správa	Monitorovacia správa 1 Uznesenie OZ
<b>12</b>	03/2023	Obecný úrad	občania	OZ	Vyhodnotenie plnenia PHSR	Hodnotiaca správa	Monitorovacia správa 1 Uznesenie OZ
<b>13</b>	09/2023	Obecný úrad	občania	OZ	Schválenie akčného plánu 2024-2025	Návrh dokumentu	Akčný plán
<b>14</b>	03/2024	Obecný úrad	občania	OZ	Vyhodnotenie plnenia PHSR	Hodnotiaca správa	Monitorovacia správa 1 Uznesenie OZ
<b>15</b>	03/2025	Obecný úrad	občania	OZ	Vyhodnotenie plnenia PHSR	Hodnotiaca správa	Monitorovacia správa 1 Uznesenie OZ

**Pozn.:** OZ – obecné zastupiteľstvo



## 6. Finančná časť

Vecné vymedzenie projektov jednotlivých opatrení sa premieta do finančného plánu. Finančný plán predstavuje indikatívne kvalifikované odhady pre rozpočty jednotlivých projektov. Keď to bolo možné, obsahuje aj rozpočtované náklady. Indikatívne odhady sa budú upresňovať po definitívnom schválení všetkých operačných programov Programového obdobia 2014-2020.

### 6.1. Indikatívny finančný plán

**Tabuľka 27: Indikatívny finančný plán podľa rokov**

	Rok												Spolu
	2014	2015	2016	2017	2018	2019	2020	2021	2022	2023	2024	2025	
<b>PO 01</b>	266 667	271 758	609 757	704 091	704 091	544 091	544 091	15 091	15 091	15 091	15 091	15 091	3 720 000
<b>PO 02</b>	0	544 394	1 286 394	1 211 394	1 204 727	1 204 727	1 204 727	828 727	828 727	828 727	828 727	828 727	10 800 000
<b>PO 03</b>	0	0	814 500	814 500	814 500	814 500	814 500	814 500	814 500	814 500	814 500	814 500	8 145 000

**Tabuľka 28: Indikatívny finančný plán podľa zdrojov**

Prioritná oblasť	Rozpočtový náklad	Verejné zdroje	Z toho národné zdroje	Z toho štrukturálne fondy	Súkromné zdroje	Úverové zdroje	Iné zdroje
<b>PO 01</b>	3 720 000	3 534 000	372 000	3 162 000	0	0	186 000
<b>PO 02</b>	10 800 000	10 260 000	1 080 000	9 180 000	0	0	540 000
<b>PO 03</b>	8 145 000	7 737 750	814 500	6 923 250	0	0	407 250
<b>Spolu</b>	22 665 000	21 531 750	2 266 500	19 265 250	0	0	1 133 250

## 6.2. Finančný rámec pre realizáciu PHSR

Názov opatrenia*	Kód a názov projektu/aktivity	Klasifikácia stavieb - trieda	Hlavný ukazovateľ - výsledku, dopadu	Termín začatia a ukončenia realizácie projektu / aktivity	RN Spolu	Verejné zdroje celkom	Verejné zdroje		Súkr omné zdroje	Úverové zdroje	EIB príspevok (informatívne)	Iné zdroje (rozpočet obce)
				mesiac/rok - mesiac/rok			a=b+e+f+g+h	b=c+d				
<b>I. Sociálna politika</b>					<b>3 720 000 €</b>	3 534 000 €	372 000 €	3 162 000 €	0 €	0 €	0 €	186 000 €
1.1. Sociálna infraštruktúra	1.1.1. Rozšírenie ponuky terénnych sociálnych služieb v obci		Poskytnuté služby - náklady	1/2017-12/2020	4 000 €	3 800 €	400 €	3 400 €	0 €	0 €	0 €	200 €
	1.1.2. Dobudovanie zariadenia sociálnych služieb – zariadenie pre seniorov	<b>1130 - Ostatné budovy na bývanie</b>	Náklady na vybudovanie zariadenia	2014-12/2016	800 000 €	760 000 €	80 000 €	680 000 €	0 €	0 €	0 €	40 000 €
1.2. Kultúrna a športová infraštruktúra	1.2.1. Vybudovanie detského ihriska v miestnej časti Paderovce	<b>2412 - Ostatné športové a rekreačné stavby</b>	Náklady na vybudovanie ihriska	1/2016-12/2018	50 000 €	47 500 €	5 000 €	42 500 €	0 €	0 €	0 €	2 500 €
	1.2.2. Rekonštrukcia kultúrneho domu v Paderovciach, vrátane zníženia energetických nákladov	<b>1261 - Budovy na kultúrnu a verejnú zábavu</b>	Náklady na rekonštrukciu	1/2016-12/2016	80 000 €	76 000 €	8 000 €	68 000 €	0 €	0 €	0 €	4 000 €

1.2.3. Rekonštrukcia objektu jedálne a kuchyne v areály bývalých kasární na objekt poskytujúci priestor pre zachovanie miestnych ľudových kultúrnych tradícií, remesiel a kultúrneho dedičstva obce	<b>1273 - Historické alebo chránené pamiatky</b>	Náklady na rekonštrukciu / výstavbu	1/2017-12/2020	700 000 €	665 000 €	70 000 €	595 000 €	0 €	0 €	0 €	35 000 €
1.2.4. Výstavba kúpaliska	<b>2412 - Ostatné športové a rekreačné stavby</b>	Náklady na výstavbu kúpaliska	1/2017-12/2020	1 300 000 €	1 235 000 €	130 000 €	1 105 000 €	0 €	0 €	0 €	65 000 €
1.2.5. Výstavba multifunkčného ihriska	<b>2412 - Ostatné športové a rekreačné stavby</b>	Náklady na výstavbu multifunkčného ihriska	1/2016-12/2016	60 000 €	57 000 €	6 000 €	51 000 €	0 €	0 €	0 €	3 000 €
1.2.6. Rozšírenie ponuky obecných letných denných táborov pre deti		Náklady na rozšírenie ponuky táborov	12/2015-12/2025	6 000 €	5 700 €	600 €	5 100 €	0 €	0 €	0 €	300 €
1.2.7. Vybudovanie detského ihriska na Panských dieloch	<b>2412 - Ostatné športové a rekreačné stavby</b>	Náklady na vybudovanie ihriska	1/2016-12/2018	50 000 €	47 500 €	5 000 €	42 500 €	0 €	0 €	0 €	2 500 €
1.2.8. Vybudovanie detského ihriska v priestoroch amfiteátra	<b>2412 - Ostatné športové a rekreačné stavby</b>	Náklady na vybudovanie ihriska	1/2016-12/2018	50 000 €	47 500 €	5 000 €	42 500 €	0 €	0 €	0 €	2 500 €

	1.2.9. Rekonštrukcia detského ihriska na sídlisku	<b>2412 - Ostatné športové a rekreačné stavby</b>	Náklady na rekonštrukciu ihriska	1/2016- 12/2018	80 000 €	76 000 €	8 000 €	68 000 €	0 €	0 €	0 €	4 000 €
	1.2.10. Dobudovanie technického zázemia pri tenisových kurtoch	<b>2412 - Ostatné športové a rekreačné stavby</b>	Náklady na dobudovanie technického zázemia	1/2016- 12/2020	120 000 €	114 000 €	12 000 €	102 000 €	0 €	0 €	0 €	6 000 €
	1.2.11. Rekonštrukcia hrobky Desaze	<b>1273 - Historické alebo chránené pamiatky</b>	Náklady na rekonštrukciu hrobky	1/2016- 12/2020	20 000 €	19 000 €	2 000 €	17 000 €	0 €	0 €	0 €	1 000 €
1.3. Školská infraštruktú ra	1.3.1. Modernizácia vnútorného vybavenia, vrátane zlepšenia materiálno- technického zabezpečenia v MŠ	<b>1263 - Školy, univerzity a budovy na vzdelávanie</b>	Náklady na modernizáciu vnútorného vybavenia, vrátane zlepšenia materiálno- technického zabezpečenia v MŠ	12/2015- 12/2025	50 000 €	47 500 €	5 000 €	42 500 €	0 €	0 €	0 €	2 500 €
	1.3.2. Modernizácia materiálno- technického zabezpečenia vzdelávacieho procesu v ZŠ	<b>1263 - Školy, univerzity a budovy na vzdelávanie</b>	Náklady na modernizáciu materiálno- technického zabezpečenia vzdelávacieho procesu v ZŠ	1/2016- 12/2025	100 000 €	95 000 €	10 000 €	85 000 €	0 €	0 €	0 €	5 000 €
1.4. Zdravotná infraštruktú ra	1.4.1. Rekonštrukcia budovy zdravotného strediska, vrátane zníženia energetických	<b>1264 - Nemocničné budovy a zdravotníck e zariadenia</b>	Náklady na rekonštrukciu	1/2016- 12/2018	250 000 €	237 500 €	25 000 €	212 500 €	0 €	0 €	0 €	12 500 €

	nákladov												
<b>II. Ekonomická (Hospodárska) politika</b>					10 800 000 €	10 260 000 €	1 080 000 €	9 180 000 €	0 €	0 €	0 €	540 000 €	
2.1. Zvyšovanie kvality verejných služieb samospráv y	2.1.1. Vzdelávanie a zvyšovanie zručností pracovníkov obecného úradu		Náklady na vzdelávanie	1/2016-12/2025	30 000 €	28 500 €	3 000 €	25 500 €	0 €	0 €	0 €	1 500 €	
	2.1.2. Aktualizácia rozvojových dokumentov obce – územného plánu a akčných plánov		Náklady na aktualizáciu rozvojových dokumentov	12/2015-12/2025	90 000 €	85 500 €	9 000 €	76 500 €	0 €	0 €	0 €	4 500 €	
	2.1.3. Informatizácia verejnej správy – elektronizácia služieb		Náklady na elektronizáciu služieb	1/2016-12/2025	100 000 €	95 000 €	10 000 €	85 000 €	0 €	0 €	0 €	5 000 €	
	2.1.4. Vypracovanie Stratégie rozvoja územia		Náklady na vypracovanie Stratégie rozvoja územia	1/2016-12/2025	15 000 €	14 250 €	1 500 €	12 750 €	0 €	0 €	0 €	750 €	
	2.1.5. Vypracovanie Programu rozvoja bývania v zmysle zákona 369/1990 o obecnom zriadení		Náklady na vypracovanie Programu rozvoja bývania	1/2016-12/2025	15 000 €	14 250 €	1 500 €	12 750 €	0 €	0 €	0 €	750 €	

2.2. Technická infraštruktúra	2.2.1. Vybudovanie priemyselného parku v dvoch plánovaných lokalitách	<b>1251 - Priemyselné budovy</b>	Náklady na vybudovanie priemyselného parku	1/2016-12/2025	30 000 €	28 500 €	3 000 €	25 500 €	0 €	0 €	0 €	1 500 €
	2.2.2 Rozšírenie kamerového systému v obci		Náklady na rozšírenie kamerového systému	1/2016-12/2020	80 000 €	76 000 €	8 000 €	68 000 €	0 €	0 €	0 €	4 000 €
	2.2.3 Rekonštrukcia nevyužívanej obecnej budovy za účelom vytvorenia kreatívneho centra	<b>1261 - Budovy na kultúrnu a verejnú zábavu</b>	Náklady na rekonštrukciu nevyužívanej obecnej budovy za účelom vytvorenia kreatívneho centra	1/2016-12/2025	70 000 €	66 500 €	7 000 €	59 500 €	0 €	0 €	0 €	3 500 €
	2.2.4. Rekonštrukcia hasičskej zbrojnice		Náklady na rekonštrukciu hasičskej zbrojnice	1/2016-12/2020	800 000 €	760 000 €	80 000 €	680 000 €	0 €	0 €	0 €	40 000 €
	2.2.5. Rekonštrukcia domu smútku v časti Paderovce	<b>1272 - Budovy a miesta na vykonávanie náboženských aktivít</b>	Náklady na rekonštrukcia domu smútku	10/2015-12/2017	20 000 €	19 000 €	2 000 €	17 000 €	0 €	0 €	0 €	1 000 €
	2.2.6. Vybudovanie parkovacích plôch v časti Sídliisko	<b>2112 - Miestne komunikácie</b>	Náklady na vybudovanie parkovacích plôch	1/2016-12/2020	500 000 €	475 000 €	50 000 €	425 000 €	0 €	0 €	0 €	25 000 €
	2.2.7. Výstavba infraštruktúry v nových stavebných lokalitách pre IBV a HBV	<b>2420 - Ostatné inžinierske stavby, i.n.</b>	Náklady na výstavbu infraštruktúry	10/2015-12/2025	5 000 000 €	4 750 000 €	500 000 €	4 250 000 €	0 €	0 €	0 €	250 000 €

	2.2.8. Vybudovanie bezbariérových vstupov na poštu, obecný úrad a ďalších verejných budov		Náklady na vybudovanie bezbariérových vstupov	1/2016-12/2020	500 000 €	475 000 €	50 000 €	425 000 €	0 €	0 €	0 €	25 000 €
2.3. Dopravná infraštruktúra	2.3.1. Rekonštrukcia a výstavba miestnych komunikácií	<b>2112 - Miestne komunikácie</b>	Náklady na rekonštrukciu a výstavbu miestnych komunikácií	1/2016-12/2025	1 000 000 €	950 000 €	100 000 €	850 000 €	0 €	0 €	0 €	50 000 €
	2.3.2. Rekonštrukcia obecných chodníkov	<b>2112 - Miestne komunikácie</b>	Náklady na rekonštrukciu obecných chodníkov	1/2016-12/2025	500 000 €	475 000 €	50 000 €	425 000 €	0 €	0 €	0 €	25 000 €
	2.3.3. Oprava mostov pred bránami rodinných domov	<b>2112 - Miestne komunikácie</b>	Náklady na opravu mostov	1/2016-12/2025	200 000 €	190 000 €	20 000 €	170 000 €	0 €	0 €	0 €	10 000 €
	2.3.4. Výstavba spojovacieho chodníka a cyklotrasy medzi obcou a miestnou časťou Paderovce	<b>2112 - Miestne komunikácie</b>	Náklady na výstavbu spojovacieho chodníka a cyklotrasy	10/2015-12/2016	150 000 €	142 500 €	15 000 €	127 500 €	0 €	0 €	0 €	7 500 €
2.4. Cestovný ruch	2.4.1. Rekonštrukcia Jaslovského mlyna	<b>1261 - Budovy na kultúrnu a verejnú zábavu</b>	Náklady na rekonštrukciu Jaslovského mlyna	1/2016-12/2025	300 000 €	285 000 €	30 000 €	255 000 €	0 €	0 €	0 €	15 000 €
	2.4.2. Vytvorenie spoločensko-sportového komplexu v areály bývalých kasární	<b>2412 - Ostatné športové a rekreačné stavby</b>	Náklady na vytvorenie komplexu	1/2016-12/2025	800 000 €	760 000 €	80 000 €	680 000 €	0 €	0 €	0 €	40 000 €

	2.4.3. Výroba propagačno-informačných materiálov o obci		Náklady na výrobu materiálov o obci	1/2016-12/2025	300 000 €	285 000 €	30 000 €	255 000 €	0 €	0 €	0 €	15 000 €
	2.4.5. Podpora projektov cestovného ruchu prostredníctvom projektov cezhraničnej spolupráce		Náklady na podporu projektov CR	1/2016-12/2025	300 000 €	285 000 €	30 000 €	255 000 €	0 €	0 €	0 €	15 000 €
<b>III. Environmentálna politika</b>					8 145 000 €	7 737 750 €	814 500 €	6 923 250 €	0 €	0 €	0 €	407 250 €
3.1. Environmentálna infraštruktúra	3.1.1. Rekonštrukcia starého vodovodu v celej obci	<b>2222 - Miestne potrubné rozvody vody</b>	Náklady na rekonštrukciu vodovodu	1/2016-12/2025	2 500 000 €	2 375 000 €	250 000 €	2 125 000 €	0 €	0 €	0 €	125 000 €
	3.1.2. Rekonštrukcia kanalizácie v obci	<b>2223 - Miestne kanalizácie</b>	Náklady na rekonštrukciu kanalizácie	1/2016-12/2025	3 000 000 €	2 850 000 €	300 000 €	2 550 000 €	0 €	0 €	0 €	150 000 €
	3.1.3. Revitalizácia parku, plôch verejnej zelene a neudržiavaných verejných priestranstiev		Náklady na revitalizáciu	1/2016-12/2025	900 000 €	855 000 €	90 000 €	765 000 €	0 €	0 €	0 €	45 000 €
	3.1.4. Vytvorenie parku v lokalite Panské diely		Náklady na vytvorenie parku	1/2016-12/2025	280 000 €	266 000 €	28 000 €	238 000 €	0 €	0 €	0 €	14 000 €
3.2. Odpadové hospodárstvo	3.2.1. Vybudovanie kompostoviska		Náklady na vybudovanie kompostoviska	1/2016-12/2025	450 000 €	427 500 €	45 000 €	382 500 €	0 €	0 €	0 €	22 500 €



	3.2.2. Osveta, vzdelávanie a zvyšovanie povedomia občanov o separovanom zbere v obci		Náklady na osvetu, vzdelávanie a zvyšovanie povedomia občanov o separovanom zbere v obci	1/2016-12/2025	100 000 €	95 000 €	10 000 €	85 000 €	0 €	0 €	0 €	5 000 €
	3.2.3. Likvidácia čiernych skládok		Náklady na likvidáciu čiernych skládok	1/2016-12/2025	100 000 €	95 000 €	10 000 €	85 000 €	0 €	0 €	0 €	5 000 €
3.3. Protipovodňová ochrana	3.3.1 Realizácia protipovodňových opatrení na potoku Blava		Náklady na realizáciu protipovodňových opatrení	1/2016-12/2025	300 000 €	285 000 €	30 000 €	255 000 €	0 €	0 €	0 €	15 000 €
3.4. Ochrana ovzdušia	3.4.1. Výsadba izolačnej zelene v rámci celej obce		Náklady na výsadbu izolačnej zelene	1/2016-12/2025	500 000 €	475 000 €	50 000 €	425 000 €	0 €	0 €	0 €	25 000 €
	3.4.2. Vypracovanie Plánu ekologickej obnovy územia		Náklady na vypracovanie Plánu ekologickej obnovy územia	1/2016-12/2025	15 000 €	14 250 €	1 500 €	12 750 €	0 €	0 €	0 €	750 €
<b>Celkom</b>					22 665 000 €	21 531 750 €	2 266 500 €	19 265 250 €	0 €	0 €	0 €	1 133 250 €

## 7. Záver

Program hospodárskeho rozvoja a sociálneho rozvoja obce (PHSR) je základným kameňom koncepčného a systematického rozvoja obce v horizonte 5 – 10 rokov. Z tohto dôvodu dosiahnutie strategického cieľa PHSR obce presahuje hranice jedného volebného obdobia a pri jeho formulácii, ako aj formulácii línie krokov k jeho dosiahnutiu, by malo dôjsť k zhode na úrovni vedenia obce a jej obyvateľov. Na druhej strane, tak ako všetky koncepčné a strategické dokumenty, ktoré nie sú právne záväzné, aj PHSR je natoľko dôležité a užitočné, nakoľko sa mu tieto vlastnosti pripisujú.

<b>Schválenie PHSR</b>	
Dokument	- Program hospodárskeho rozvoja a sociálneho rozvoja obce Jaslovské Bohunice na roky 2015 - 2025
Spracovanie	<ul style="list-style-type: none"> <li>- Forma spracovania: S pomocou externých odborníkov spracovanie na základe verejnej súťaže. Spracovateľom je spoločnosť: MEDIA COELI<sup>®</sup>, Pekárska 11, 917 01 Trnava,</li> <li>- Obdobie spracovania: 25.5.2015 – 23.11.2015</li> <li>- Dokument bol spracovaný v zmysle platnej legislatívy a metodiky na spracovanie PHSR. Riadiaci tím pozostával z členov externého spracovateľského kolektívu. Na vypracovaní jednotlivých častí PHSR sa v zmysle metodiky podieľali aj členovia pracovnej skupiny, kde boli zastúpení poslanci obce ako členovia odborných komisií, pracovníci obecného úradu a vybraní zástupcovia občianskej spoločnosti v obci.</li> <li>- Náklady na spracovanie: Náklady na vlastné spracovanie dokumentu na základe výsledku verejnej súťaže boli financované z vlastných zdrojov obce.</li> </ul>
Prerokovanie	<ul style="list-style-type: none"> <li>- Prerokovanie v orgánoch samosprávy (výbory, komisie, rada)</li> <li>- Verejné pripomienkovanie</li> </ul>
Schválenie	<ul style="list-style-type: none"> <li>- Návrh na uznesenie zastupiteľstva dňa: 14.12.2015</li> <li>- Č. uznesenia 220/7 Obecné zastupiteľstvo obce Jaslovské Bohunice schvaľuje Program hospodárskeho rozvoja a sociálneho rozvoja obce Jaslovské Bohunice na roky 2015-2025</li> </ul>

## 8. Zoznam príloh

- Príloha č. 1 Zoznam členov riadiaceho tímu, pracovných skupín a partnerov zapojených do spracovania PHSR
- Príloha č. 2 Zoznam informačných zdrojov
- Príloha č. 3 Zoznam skratiek
- Príloha č. 4 Formulár č. R6 – Akčný plán 2015-2017
- Príloha č. 5 Formulár č. P3 – Súhrnný prehľad projektových zámerov
- Príloha č. 6 Formulár č. R3 – Záznam z monitorovania PHSR (vzorový formulár)
- Príloha č. 7 Vyjadrenie Okresného úradu Trnava, Odbor starostlivosti o životné prostredie k posudzovaniu strategického dokumentu (SEA), Oddelenie ochrany prírody a vybraných zložiek životného prostredia
- Príloha č. 8 Vyjadrenie Okresného úradu Trnava, Odbor starostlivosti o životné prostredie, Oddelenie ochrany prírody a vybraných zložiek životného prostredia kraja k posudzovaniu strategického dokumentu (NATURA 2000)

**Príloha č. 1 Zoznam členov riadiaceho tímu, pracovných skupín a partnerov zapojených do spracovania PHSR**

<b>Zoznam členov pracovných skupín</b>	
<b>Riadiaci tím</b>	<b>Funkcia</b>
Mgr. Jančíová Barbora	Spracovateľ PHSR
Ing. Gregušová Michaela	Spracovateľ PHSR
Krajčovičová Božena	Starostka obce
<b>Členovia pracovnej skupiny</b>	<b>Funkcia</b>
Ing. Dunda Maroš	Vedúci oddelenia správy obecného majetku
Ing. Heribanová Daniela	Vedúca oddelenia obecného úradu

**Príloha č. 2 Zoznam informačných zdrojov**

<b>Zoznam použitých kvantitatívnych a kvalitatívnych dát</b>		
<b>Oblasť dát / téma</b>	<b>Zdroj dát</b>	<b>Webová stránka</b>
Demografia	Štatistický úrad SR	<a href="http://www.statistics.sk">www.statistics.sk</a>
Bývanie	Obecný úrad, územný plán	<a href="http://www.jaslovske-bohunice.sk">www.jaslovske-bohunice.sk</a>
Školstvo a vzdelávanie	Obecný úrad	<a href="http://www.jaslovske-bohunice.sk">www.jaslovske-bohunice.sk</a>
Zdravotníctvo	Obecný úrad	<a href="http://www.jaslovske-bohunice.sk">www.jaslovske-bohunice.sk</a>
Sociálna starostlivosť	Obecný úrad	<a href="http://www.jaslovske-bohunice.sk">www.jaslovske-bohunice.sk</a>
Ekonomická situácia	Obecný úrad, Záverečné účty obce, rozpočet obce	<a href="http://www.jaslovske-bohunice.sk">www.jaslovske-bohunice.sk</a> <a href="http://www.statistics.sk">www.statistics.sk</a>

**Príloha č. 3 Zoznam skratiek**

BJ Bytová jednotka  
 ČOV Čistička odpadových vôd  
 ESF Európsky sociálny fond  
 ERDF Európsky fond regionálneho rozvoja  
 KRIS Konceptia rozvoja informačných systémov  
 MŠ Materská škola  
 PHSR Program hospodárskeho a sociálneho rozvoja  
 RVC Regionálne vzdelávacie centrum  
 SE Slovenské elektrárne, a.s.  
 SPP Slovenský plynárenský podnik, a.s.  
 ŠK Športový klub  
 TKO Tuhý komunálny odpad  
 ÚoZ Uchádzači o zamestnanie  
 VÚC Vyšší územný celok  
 ZMOS Združenie miest a obcí Slovenska  
 ZŠ Základná škola  
 ZUŠ Základná umelecká škola

**Príloha č. 4 Akčný plán na roky 2015 – 2017**

<b>Akčný plán obce Jaslovské Bohunice 2015 - 2017</b>			
<b>Opatrenie, aktivita</b>	<b>Termín (rok)</b>	<b>Zodpovedný</b>	<b>Financovanie</b>
<b>Akčný plán pre sociálnu oblasť</b>			
1.1.1. Rozšírenie ponuky terénnych sociálnych služieb v obci	1/2017-12/2020	obec Jaslovské Bohunice	95% štátne zdroje, 5% kofinancovanie
1.1.2. Dobudovanie zariadenia sociálnych služieb – zariadenie pre seniorov	2014-12/2016	obec Jaslovské Bohunice	95% štátne zdroje, 5% kofinancovanie
1.2.1. Vybudovanie detského ihriska v miestnej časti Paderovce	1/2016-12/2018	obec Jaslovské Bohunice	95% štátne zdroje, 5% kofinancovanie
1.2.2. Rekonštrukcia kultúrneho domu v Paderovciach, vrátane zníženia energetických nákladov	1/2016-12/2016	obec Jaslovské Bohunice	95% štátne zdroje, 5% kofinancovanie
1.2.3. Rekonštrukcia objektu jedálne a kuchyne v areály bývalých kasární na objekt poskytujúci priestor pre zachovanie miestnych ľudových kultúrnych tradícií, remesiel a kultúrneho dedičstva obce	1/2017-12/2020	obec Jaslovské Bohunice	95% štátne zdroje, 5% kofinancovanie
1.2.4. Výstavba kúpaliska	1/2017-12/2020	obec Jaslovské Bohunice	95% štátne zdroje, 5% kofinancovanie
1.2.5. Výstavba multifunkčného ihriska	1/2016-12/2016	obec Jaslovské Bohunice	95% štátne zdroje, 5% kofinancovanie
1.2.6. Rozšírenie ponuky obecných letných denných táborov pre deti	12/2015-12/2025	obec Jaslovské Bohunice	100% vlastné zdroje
1.2.7. Vybudovanie detského ihriska na Panských dieloch	1/2016-12/2018	obec Jaslovské Bohunice	95% štátne zdroje, 5% kofinancovanie
1.2.8. Vybudovanie detského ihriska v priestoroch amfiteátra	1/2016-12/2018	obec Jaslovské Bohunice	95% štátne zdroje, 5% kofinancovanie
1.2.9. Rekonštrukcia detského ihriska na sídlisku	1/2016-12/2018	obec Jaslovské Bohunice	95% štátne zdroje, 5% kofinancovanie
1.2.10. Dobudovanie technického zázemia pri tenisových kurtach	1/2016-12/2020	obec Jaslovské Bohunice	95% štátne zdroje, 5% kofinancovanie
1.2.11. Rekonštrukcia hrobky Desaze	1/2016-12/2020	obec Jaslovské Bohunice	100% vlastné zdroje
1.3.1. Modernizácia vnútorného vybavenia, vrátane zlepšenia materiálno-technického zabezpečenia v MŠ	12/2015-12/2025	obec Jaslovské Bohunice	95% štátne zdroje, 5% kofinancovanie
1.3.2. Modernizácia materiálno-technického zabezpečenia vzdelávacieho procesu v ZŠ	1/2016-12/2025	obec Jaslovské Bohunice	95% štátne zdroje, 5% kofinancovanie
1.4.1. Rekonštrukcia budovy zdravotného strediska, vrátane zníženia energetických nákladov	1/2016-12/2018	obec Jaslovské Bohunice	95% štátne zdroje, 5% kofinancovanie
<b>Akčný plán pre ekonomickú oblasť</b>			
2.1.1. Vzdelávanie a zvyšovanie zručností pracovníkov obecného úradu	1/2016-12/2025	obec Jaslovské Bohunice	95% štátne zdroje, 5% kofinancovanie
2.1.2. Aktualizácia rozvojových dokumentov obce – územného plánu a akčných plánov	12/2015-12/2025	obec Jaslovské Bohunice	95% štátne zdroje, 5% kofinancovanie

Program hospodárskeho rozvoja a sociálneho rozvoja 2015 - 2025

2.1.3. Informatizácia verejnej správy – elektronizácia služieb	1/2016-12/2025	obec Jaslovské Bohunice	95% štátne zdroje, 5% kofinancovanie
2.1.4. Vypracovanie Stratégie rozvoja územia	1/2016-12/2025	obec Jaslovské Bohunice	95% štátne zdroje, 5% kofinancovanie
2.1.5. Vypracovanie Programu rozvoja bývania v zmysle zákona 369/1990 o obecnom zriadení	1/2016-12/2025	obec Jaslovské Bohunice	95% štátne zdroje, 5% kofinancovanie
2.2.1. Vybudovanie priemyselného parku v dvoch plánovaných lokalitách	1/2016-12/2025	obec Jaslovské Bohunice	95% štátne zdroje, 5% kofinancovanie
2.2.2 Rozšírenie kamerového systému v obci	1/2016-12/2020	obec Jaslovské Bohunice	95% štátne zdroje, 5% kofinancovanie
2.2.3 Rekonštrukcia nevyužívanej obecnej budovy za účelom vytvorenia kreatívneho centra	1/2016-12/2025	obec Jaslovské Bohunice	95% štátne zdroje, 5% kofinancovanie
2.2.4. Rekonštrukcia hasičskej zbrojnice	1/2016-12/2020	obec Jaslovské Bohunice	95% štátne zdroje, 5% kofinancovanie
2.2.5. Rekonštrukcia domu smútku v časti Paderovce	10/2015-12/2017	obec Jaslovské Bohunice	100% vlastné zdroje
2.2.6. Vybudovanie parkovacích plôch v časti Sídliisko	1/2016-12/2020	obec Jaslovské Bohunice	95% štátne zdroje, 5% kofinancovanie
2.2.7. Výstavba infraštruktúry v nových stavebných lokalitách pre IBV a HBV	10/2015-12/2025	obec Jaslovské Bohunice	95% štátne zdroje, 5% kofinancovanie
2.2.8. Vybudovanie bezbariérových vstupov na poštu, obecný úrad a ďalších verejných budov	1/2016-12/2020	obec Jaslovské Bohunice	95% štátne zdroje, 5% kofinancovanie
2.3.1. Rekonštrukcia a výstavba miestnych komunikácií	1/2016-12/2025	obec Jaslovské Bohunice	95% štátne zdroje, 5% kofinancovanie
2.3.2. Rekonštrukcia obecných chodníkov	1/2016-12/2025	obec Jaslovské Bohunice	95% štátne zdroje, 5% kofinancovanie
2.3.3. Oprava mostov pred bránami rodinných domov	1/2016-12/2025	obec Jaslovské Bohunice	95% štátne zdroje, 5% kofinancovanie
2.3.4. Výstavba spojovacieho chodníka a cyklotrasy medzi obcou a miestnou časťou Paderovce	10/2015-12/2016	obec Jaslovské Bohunice	95% štátne zdroje, 5% kofinancovanie
2.4.1. Rekonštrukcia Jaslovského mlyna	1/2016-12/2025	obec Jaslovské Bohunice	95% štátne zdroje, 5% kofinancovanie
2.4.2. Vytvorenie spoločensko-športového komplexu v areály bývalých kasární	1/2016-12/2025	obec Jaslovské Bohunice	95% štátne zdroje, 5% kofinancovanie
2.4.3. Výroba propagačno-informačných materiálov o obci	1/2016-12/2025	obec Jaslovské Bohunice	95% štátne zdroje, 5% kofinancovanie
2.4.5. Podpora projektov cestovného ruchu prostredníctvom projektov cezhraničnej spolupráce	1/2016-12/2025	obec Jaslovské Bohunice	95% štátne zdroje, 5% kofinancovanie
<b>Akčný plán pre environmentálnu oblasť</b>			
3.1.1. Rekonštrukcia starého vodovodu v celej obci	1/2016-12/2025	obec Jaslovské Bohunice	95% štátne zdroje, 5% kofinancovanie
3.1.2. Rekonštrukcia kanalizácie v obci	1/2016-12/2025	obec Jaslovské Bohunice	95% štátne zdroje, 5% kofinancovanie

**Program hospodárskeho rozvoja a sociálneho rozvoja 2015 - 2025**

3.1.3. Revitalizácia parku, plôch verejnej zelene a neudržiavaných verejných priestranstiev	1/2016-12/2025	obec Jaslovské Bohunice	95% štátne zdroje, 5% kofinancovanie
3.1.4. Vytvorenie parku v lokalite Panské diely	1/2016-12/2025	obec Jaslovské Bohunice	95% štátne zdroje, 5% kofinancovanie
3.2.1. Vybudovanie kompostoviska	1/2016-12/2025	obec Jaslovské Bohunice	95% štátne zdroje, 5% kofinancovanie
3.2.2. Osveta, vzdelávanie a zvyšovanie povedomia občanov o separovanom zbere v obci	1/2016-12/2025	obec Jaslovské Bohunice	95% štátne zdroje, 5% kofinancovanie
3.2.3. Likvidácia čiernych skládok	1/2016-12/2025	obec Jaslovské Bohunice	95% štátne zdroje, 5% kofinancovanie
3.3.1. Realizácia protipovodňových opatrení na potoku Blava	1/2016-12/2025	obec Jaslovské Bohunice	95% štátne zdroje, 5% kofinancovanie
3.4.1. Výsadba izolačnej zelene v rámci celej obce	1/2016-12/2025	obec Jaslovské Bohunice	95% štátne zdroje, 5% kofinancovanie
3.4.2. Vypracovanie Plánu ekologickej obnovy územia	1/2016-12/2025	obec Jaslovské Bohunice	95% štátne zdroje, 5% kofinancovanie